



OBSERVATORIO GRANJERO

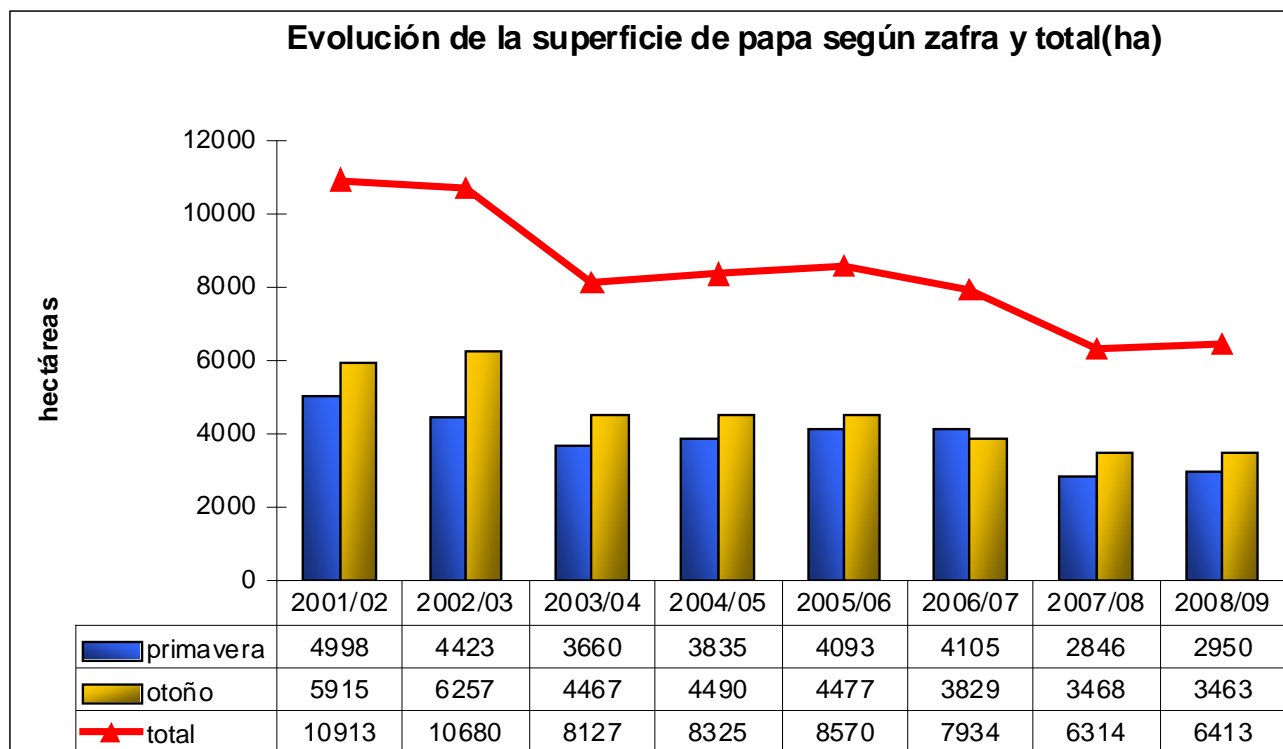
PAPA CICLO OTOÑO
JUNIO 2009

Papa ciclo otoño 2009

Los datos y estimaciones contenidos en este informe sobre la situación y perspectiva de la papa en el ciclo otoño 2009, fueron recabados por técnicos del Observatorio Granjero y de la Asociación Nacional de Semilleristas de Papa (ANSEPA).

La plantación en este ciclo fue estimada en **3.463 ha**, una superficie similar a la zafra otoño 2008, siendo uno de los registros más bajo desde 1997.

Gráfica 1



Fuente de datos DIEA- MGAP

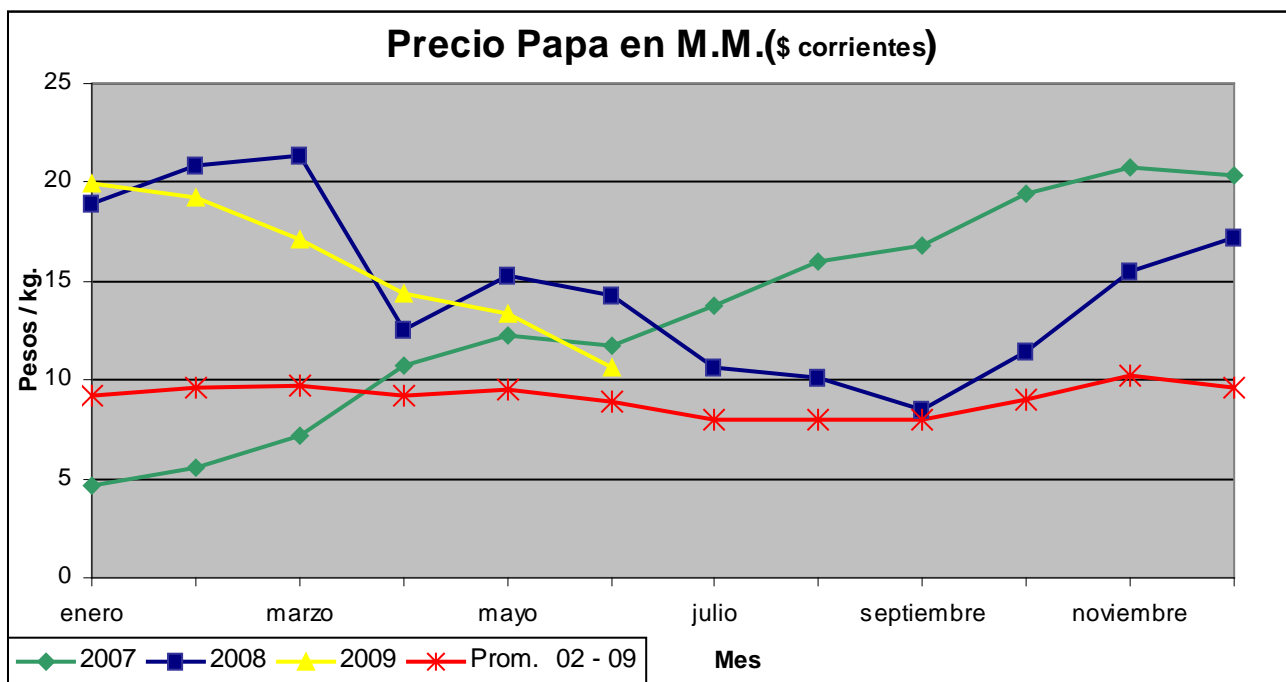
La gráfica muestra una tendencia descendente en el área de siembra de papa desde el 2001 a la fecha, estabilizándose en los últimos dos años.

Entre las razones que explican esta disminución en la superficie plantada, se encuentra la incorporación de tecnología, fundamentalmente riego, aumento en los costos de insumos y mano de obra; y la existencia de otros negocios agropecuarios más rentables o con menos riesgos, que hacen menos atractivo el cultivo de papa.



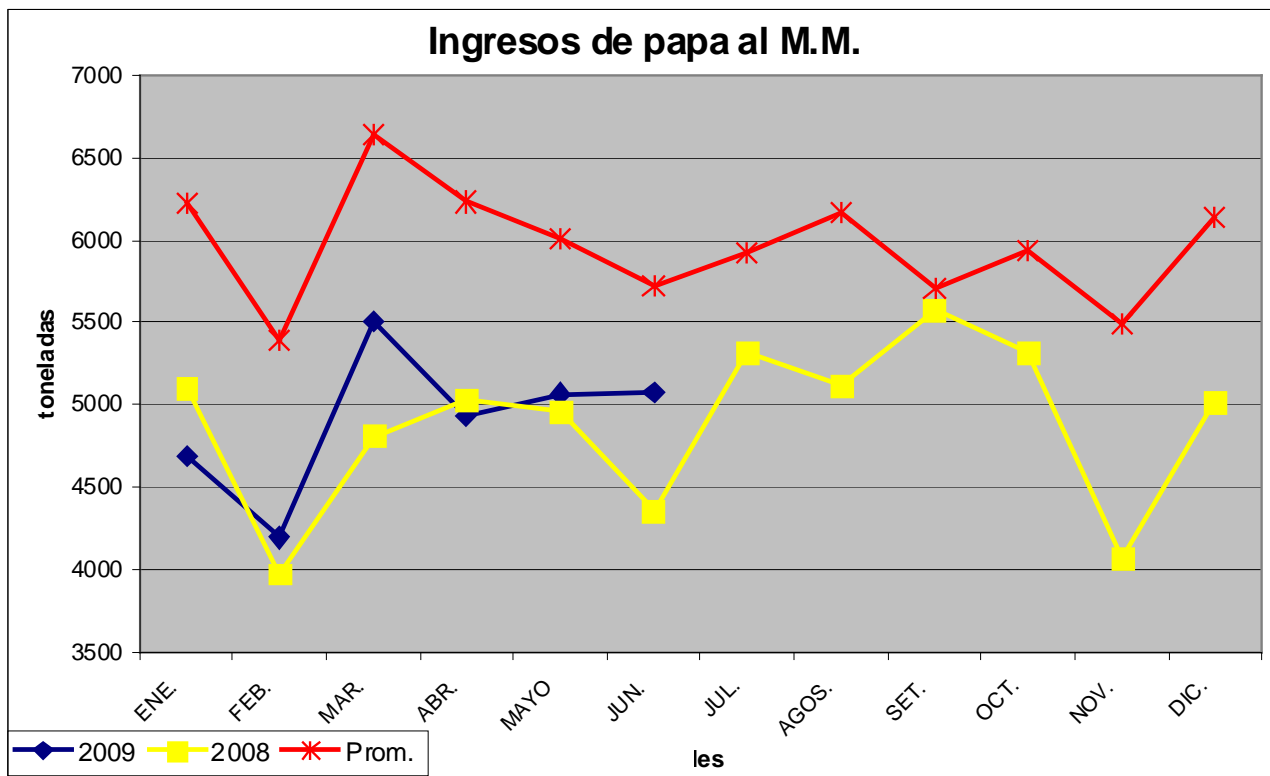


En relación a los precios de papa en lo que va del año, luego de los meses de enero y febrero, como muestra la siguiente gráfica evolucionaron claramente a la baja, ante un incremento en la oferta de partidas de papas importadas (fundamentalmente de Brasil), y posteriormente se registró el ingreso creciente de partidas de papa "nuevas" del ciclo de otoño.



Fuente CAMM

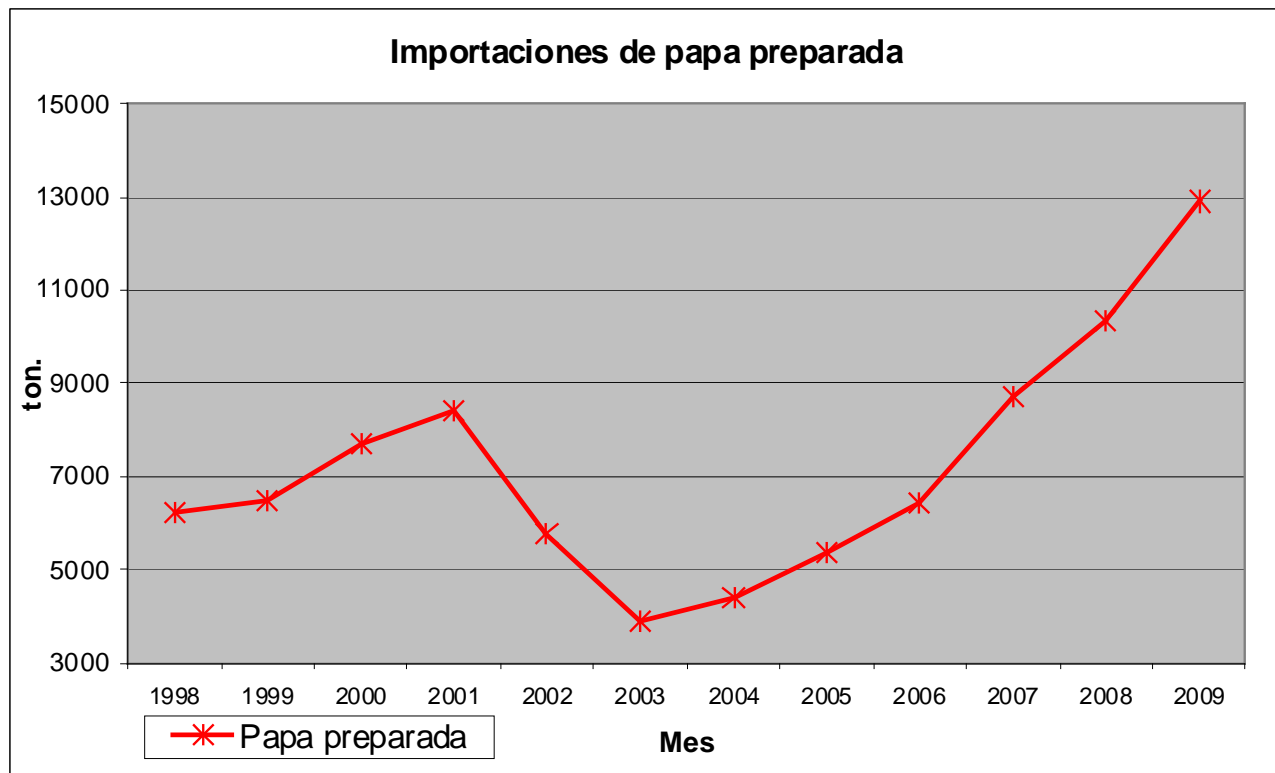
Respecto a los ingresos al Mercado Modelo, a mitad del mes de junio del 2009 son superiores a los del año anterior. La mayor diferencia se observa en marzo, explicada por importantes cantidades de papa importada que ingresaron a la oferta en ese mes.



Fuente CAMM



Otro dato de suma importancia es la creciente **importación de papa preparada**, como prefritas, copos, puré, etc. fundamentalmente a partir del 2006, lo cual podría explicar en parte el descenso en los ingresos de papa fresca al Mercado Modelo en los últimos años. Aún considerando los datos del INE en la Encuesta de Hogares (2006) donde se registra un consumo de papa fresca en Uruguay estimado en el entorno de **9.500 ton por mes**.



*dato: estimado en base a proyección actual.

Importación de papas frescas al Uruguay

	2009	2008	2007	2006	2005	2004
Total en ton.	6959	3040	7761	224	366	646

De acuerdo a los datos e informaciones referidas, especialmente la incorporación de riegos a mayores áreas sembradas y además a las condiciones favorables del otoño que permitieron un desarrollo excepcional de los cultivos, estimamos que un rendimiento promedio probable para esta cosecha se sitúe en el entorno de las **23 ton/ ha**; lo cual representa un rendimiento promedio para el ciclo de otoño, muy por encima del histórico de **16 ton/ha**, y de las **19 ton/há** del 2008.

El volumen producido sería entonces: 3.463 hectáreas por 23 ton/ha = **80.000 ton. aproximadas**.

Esta producción significa un **aumento del 23 %** en relación con la zafra de otoño del **2008**, y un **63% mayor** a la producción de otoño del año **2007**.

El volumen, del ciclo de primavera, que quedaba sin comercializar en la 2ª quincena de marzo, se situaba en el entorno de las 13.800 toneladas.

Estimamos que se destinaría a semilla para las próximas siembras de primavera y otoño, **aproximadamente 13.000 ton.**, considerando que aproximadamente el 60% de la papa semilla utilizada en la zafra otoño es de procedencia nacional.

**En suma:**

- La **superficie plantada** de papa del ciclo de otoño es similar a la del año anterior, siendo estos los registros más bajos desde el año 1997, pero con un **aumento significativo** del área con riego (en la zafra de primavera se habría incrementado más de un 30%), que explicarían los **mayores rendimientos** del cultivo.
- La **oferta de papa** del ciclo de otoño estimando un rendimiento de **23 ton/ha promedio**, se situaría **en 80.000 ton**. Aún considerando el remanente sin comercializar del ciclo de primavera y los volúmenes destinados a papa semilla.
- Considerando un **consumo aparente de 9.500 ton/mes**, la presente zafra sería suficiente para cubrir **8,5 meses** por lo que es factible prever que la producción alcanzaría para cubrir el consumo hasta comienzo de **diciembre**. No obstante, es importante destacar que en el mes de noviembre, es cuando se inicia tradicionalmente la cosecha de papa correspondiente a la zafra de primavera.
- De todo el análisis se desprende que en el 2009 habrá mayor oferta de papa de origen nacional que el año anterior, de muy buena calidad y hasta comienzo del verano, por lo que, considerando que **las cotizaciones actuales se encuentran 30% por debajo de los valores en similar época del año anterior**, los precios podrían mantenerse e incluso descender en el correr de los próximos meses.