



MINISTERIO DE GANADERÍA
AGRICULTURA Y PESCA
REPÚBLICA ORIENTAL DEL URUGUAY

DIRECCIÓN GENERAL DE LA GRANJA
(DIGEGR)



COMISIÓN ADMINISTRADORA
DEL MERCADO MODELO

OBSERVATORIO GRANJERO

MANZANA

Situación y perspectivas



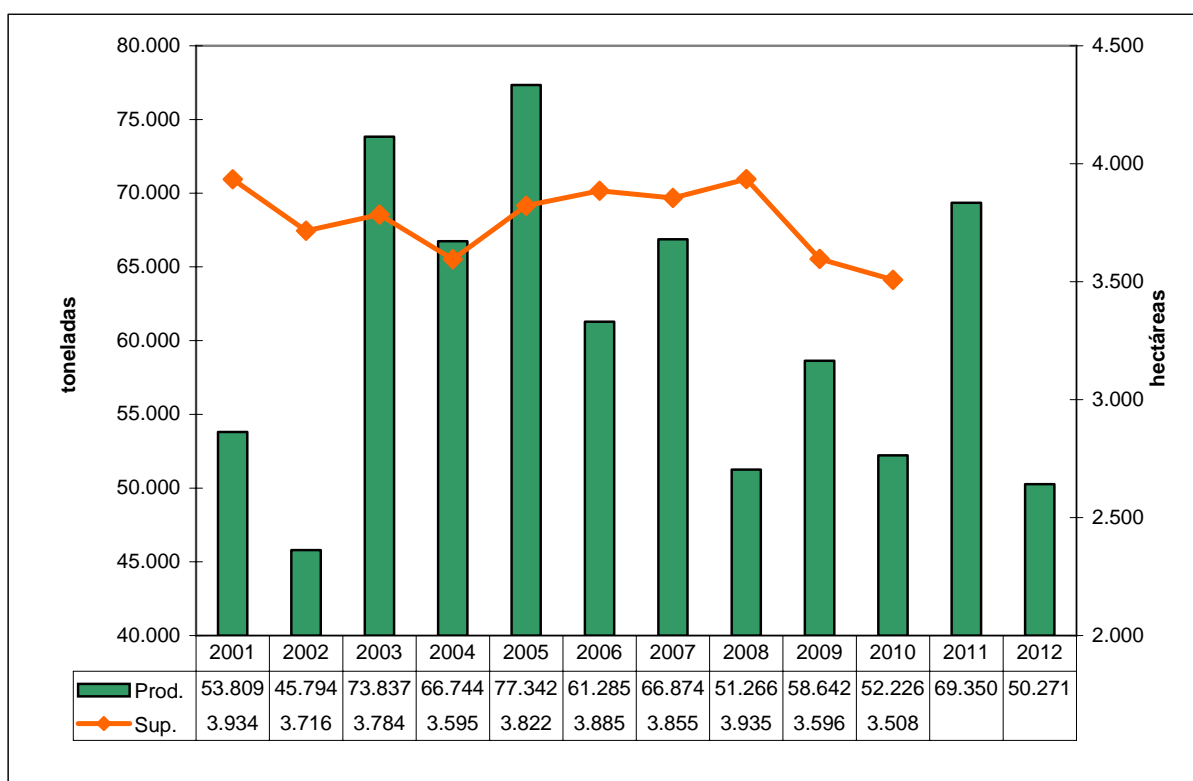
AGOSTO 2012

El siguiente trabajo tiene como objetivo brindar información referida a la zafra de manzana 2011-2012 y su evolución histórica, sus diferentes destinos comerciales, la situación actual en el Mercado Modelo en cuanto a precios e ingresos, así como el comercio exterior. La información que se presenta a continuación es procesada y analizada por el Observatorio Granjero, de manera de inferir el comportamiento comercial del producto en el ámbito del mercado interno y establecer perspectivas a mediano-corto plazo.

1. Producción y superficie

En el siguiente gráfico se observa la evolución de la producción nacional de manzana, así como la evolución de la superficie plantada.

Gráfico 1. Evolución de la producción y superficie.



Fuente: Observatorio Granjero en base a Encuestas Frutícolas (MGAP- DIEA).

La producción de la última zafra cayó un 30% en relación a la pasada (2010-2011), siendo similar a la obtenida en los años 2008 y 2010 y la más baja que se registra en los últimos 10 años. Según referentes del sector, la merma en la producción sería resultado de una baja inducción floral, como consecuencia de la alta producción en la zafra anterior 2010-2011, sumado a condiciones climáticas poco favorables durante el período de cuajado de fruta. Esta situación de baja producción marca una diferencia sustancial con lo ocurrido en la zafra pasada, donde, como consecuencia de la sobreproducción, un alto volumen de fruta se envió a descarte y otro alto volumen tuvo difícil colocación por la prevalencia de fruta con calibre mediano y chico. Este último aspecto se observa claramente en el

Gráfico 2 donde los ingresos al Mercado en diciembre tuvieron un pico muy por encima del comportamiento histórico promedio.

A partir del año 2008 la tendencia al aumento de la superficie plantada se invierte, disminuyendo un 10% hacia el año 2010. Esta evolución es el resultado de la reducción de la proporción de montes añejos con densidades bajas de plantación, en el entorno de las 400 plantas/ha, asociado a la instalación de montes nuevos con densidades de plantación más altas con un promedio superior a las 900 plantas/ha. Esta tendencia también se observa en el cultivo de pera.

2. Destinos de la producción

En el cuadro siguiente se observa la evolución de los principales destinos de la producción nacional en el período 2005-2012.

Cuadro 1. Destinos de la producción.

Año	Producción	Industria		Exportación		Consumo en fresco	
	Ton	ton	%	ton	%	ton	%
2005	77.342	14.033	18	11.119	14	52.190	67
2006	61.285	5.923	10	7.576	12	47.786	78
2007	66.874	10.328	15	10.024	15	46.522	70
2008	51.266	6.699	13	6.232	12	38.335	75
2009	58.642	15.488	26	2.919	5	40.235	69
2010	52.226	10.309	20	2.739	5	39.178	75
2011	69.350 ¹	11.000 ²	16	7.768	11	50.582	73
2012	50.271	7.310 ³	15	5.088	10	37.873	75

Fuente: Observatorio Granjero en base a Encuestas Frutícolas (MGAP-DIEA) y Encuestas Agroindustrias (MGAP-DIGEGR);

1: Pronóstico de cosecha (MGAP-DIEA); 2: Estimado industrialización (MGAP-DIGEGR); 3: según Encuesta Frutícola 2011/12 (MGAP-DIEA).

El porcentaje de volumen de fruta destinado tanto a la industria, la exportación y consumo en fresco en el último año, no registró variación en relación al año anterior. Debido a la caída registrada en la producción para esta última zafra 2012, el volumen destinado al consumo en fresco se reduce notoriamente con respecto al año 2011 en un 25%, siendo el menor registrado desde el año 2005, y la exportación e industria se redujeron en el entorno de un 35%. El principal destino de la manzana en la Industria es la elaboración de Sidra, seguido muy atrás por la industria del dulce. En este sentido es importante destacar los esfuerzos que se están realizando desde la producción y la institucionalidad para promover la elaboración nacional de jugos de frutas.

3. Consumo

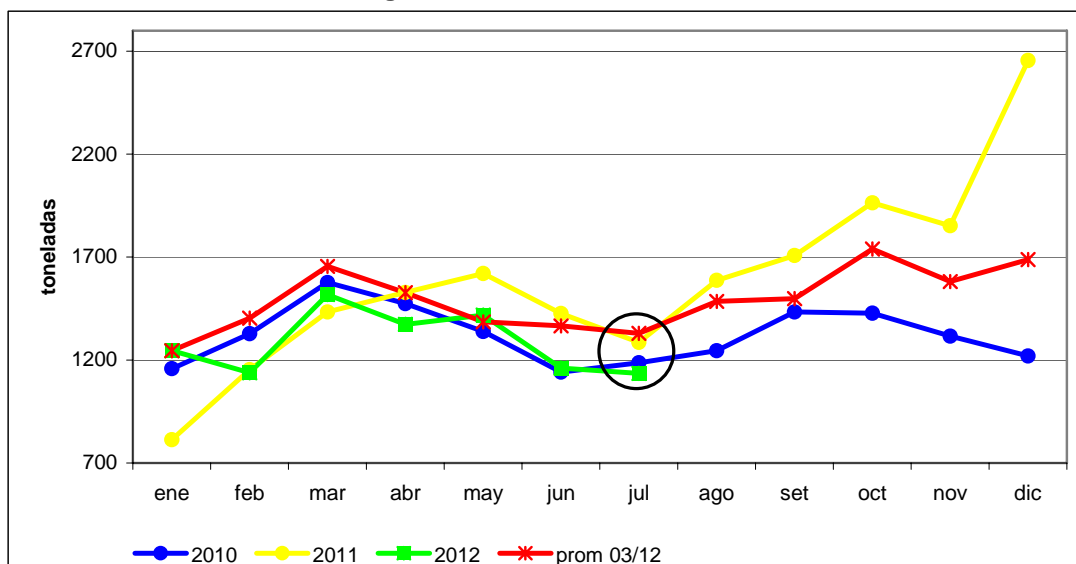
Según datos publicados por INE, el consumo aparente de manzanas frescas en el Uruguay se estima en 43.550 toneladas anuales. El consumo aparente por persona se estima en 15 kg/año, según información aportada por DIGEGR-MGAP.

El consumo de manzana fresca de la población uruguaya se puede estimar también a través de la suma del volumen en fresco que aporta la producción nacional (producción nacional menos lo que se destina a industria y exportación) y las importaciones en fresco. Hasta el momento, al no haberse registrado importaciones, el volumen para consumo en fresco se estima en 37.900 toneladas (Cuadro 1), valor por debajo del consumo estimado según INE y DIGEGRA. A tales efectos, se avizora el ingreso de fruta importada para satisfacer una previsible demanda aparente insatisfecha de producto con calidad superior en los últimos meses del año.

4. Ingresos al Mercado Modelo

En el gráfico siguiente se observa la evolución de los ingresos al Mercado Modelo en los últimos años.

Gráfico 2. Ingresos de manzana en el Mercado Modelo.



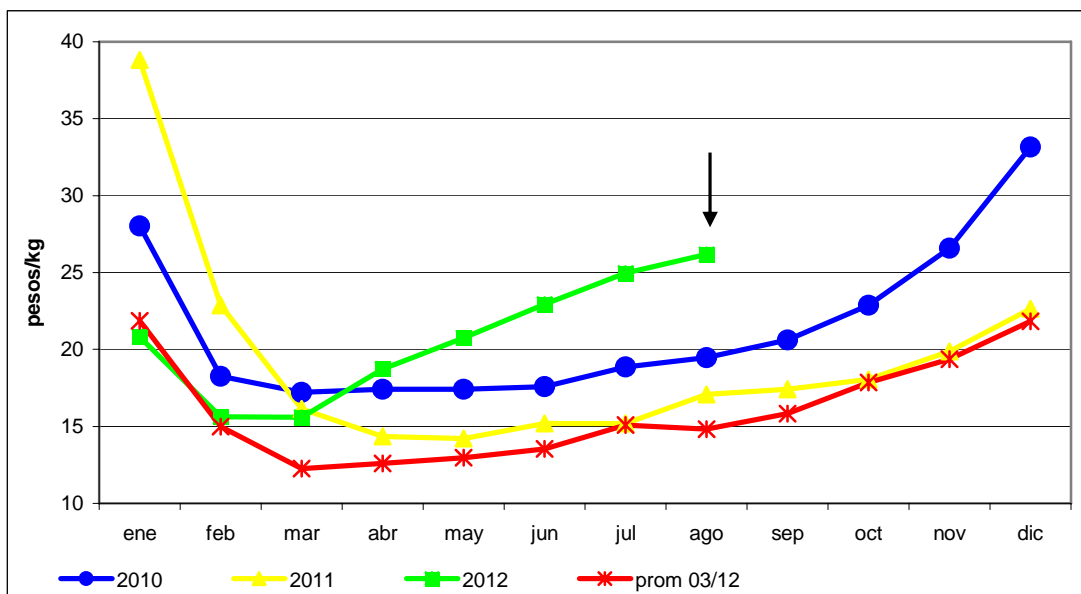
Fuente: Observatorio Granjero

Los ingresos de manzana registrados en el año 2012 han sido hasta ahora, en términos generales, menores al promedio histórico. A partir del mes de abril los ingresos estuvieron por debajo de los registrados en el año 2011, marcando una caída del 12% en el mes de julio.

5. Evolución de precios

En el gráfico siguiente se observa la evolución de los precios mayoristas en el Mercado Modelo en los últimos años.

Gráfico 3. Precios de manzana en el Mercado Modelo.



Fuente: Observatorio Granjero. *Precios actualizados al 20 de agosto.

Como se observa en el Gráfico 3, las cotizaciones a nivel mayorista para este año 2012 comenzaron con valores muy por debajo de los años anteriores debido a la alta oferta de fruta remanente de la zafra 2011, que determinó para los precios un punto de partida relativamente bajo; sumándose la importante oferta concentrada de fruta de cosecha 2012 del Grupo Gala. A partir de marzo se verifica un aumento de los precios de manera constante y creciente, ubicándose un 55% por encima del año 2011 en lo que transcurre del mes de agosto.

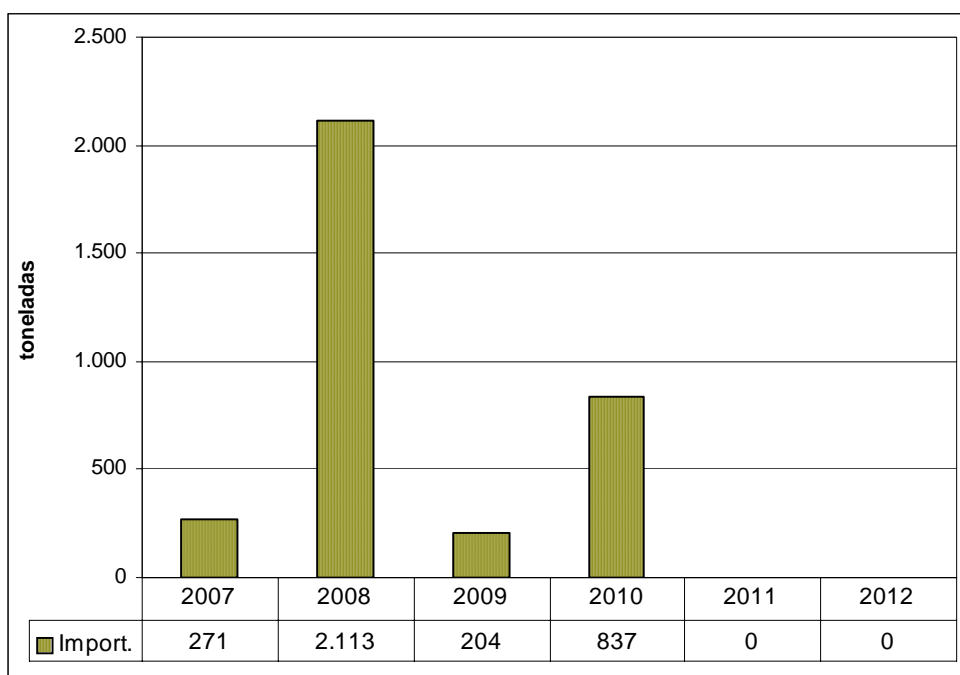
Este comportamiento al alza de los precios, sostenido y superior a años anteriores no estaría asociado a un menor volumen de ingreso en el Mercado Modelo, ya que los ingresos registrados durante el período marzo-julio del año 2010 fueron similares a los del presente año y cotizaron con valores sensiblemente inferiores (Gráficos 2 y 3). Por tanto, podemos suponer que se debe a la menor producción global de esta última zafra y su menor volumen destinado al consumo en fresco en relación a los registrados en los últimos años 2010 y 2011 (Cuadro 1).

6. Comercio exterior

A continuación se presenta la evolución de las importaciones y exportaciones de manzana fresca en el período 2007-2012.

Como se observa en el Gráfico 4, hasta el momento no se han registrado importaciones para este año 2012 al igual que para el año anterior. Dado que se trata de una zafra que aporta al consumo en fresco menor volumen que en años anteriores, es altamente probable la ocurrencia de ingresos al país de fruta importada en los próximos meses.

Gráfico 4. Evolución de importaciones de manzana fresca.

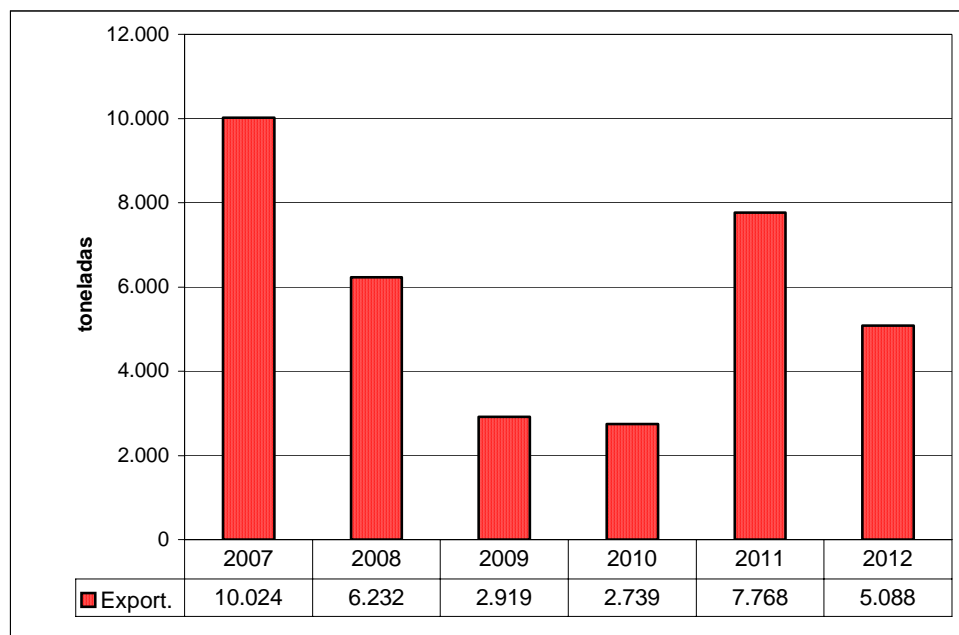


Fuente: Observatorio Granjero

Según se observa en el Gráfico 5, para este año el volumen de fruta exportada cayó un 35% con respecto al año 2011, aunque superando los registrados en los años 2009 y 2010.

El volumen de fruta exportada anualmente no presentaría variaciones asociadas a la cuantía de la producción obtenida en las diferentes zafras a lo largo de los años. Es así que en años con menores producciones relativas, como las obtenidas en 2010 (52.200 ton) y 2012 (50.200 ton), los volúmenes exportados fueron de 2.700 y 5.000 toneladas anuales respectivamente, mientras que en el año 2009 con una mayor producción (58.600 ton), el volumen exportado fue similar al año 2010 con 3.000 toneladas. Estos volúmenes exportados estarían más relacionados con las ventanas de colocación de fruta en el extranjero, los planes de negocios instrumentados por la DIGEGRA-MGAP, la expectativa de precios y las condiciones de otros países exportadores de fruta como Argentina y Chile.

Gráfico 5. Evolución de exportaciones de manzana fresca.



Fuente: Observatorio Granjero

7. Resumen y perspectivas

- La **producción total de manzana** para este año **se redujo en un 30%** con respecto al año anterior, siendo **la más baja que se registra en los últimos 10 años**. Según lo informado por referentes del sector sería el resultado de una baja inducción floral, como consecuencia de la alta producción en la zafra anterior, sumado a problemas en el cuajado.
- El **volumen de fruta destinada al consumo en fresco disminuyó** notoriamente en un **25%** con respecto al año anterior, estimándose en 37.900 toneladas, sin aporte de fruta importada a la oferta.
- Hasta el momento **no se han registrado importaciones** de este producto en el país aunque seguramente se registre ingreso de producto importado en los próximos meses para satisfacer la demanda de manzanas con calidad superior.
- Las **exportaciones disminuyeron un 35%** con respecto al año anterior, aunque superan el volumen exportado en los años 2008 y 2009.
- Las cotizaciones de los **precios** mayoristas desde el mes de marzo se comportan **al alza de forma sostenida, creciente, y superior a años anteriores**, alcanzando en lo que transcurre del mes de agosto valores por encima del 55% con respecto al 2011.

- Las previsiones para los restantes meses del año indican que, de acuerdo a los parámetros de consumo, ***faltaría manzana para satisfacer la demanda aparente, con lo cual se esperarían ingresos de fruta importada para complementar la oferta.***
- Teniendo en cuenta la evolución promedio de los ***precios*** mayoristas a lo largo del año, es de esperar que las cotizaciones continúen ***al alza hacia el final del período de comercialización de la zafra 2012.***