



• OBSERVATORIO GRANJERO •

## SITUACIÓN Y PERSPECTIVAS DE LA OFERTA COMERCIAL DE LOS PRINCIPALES PRODUCTOS FRUTIHORTÍCOLAS



7 DE FEBRERO DEL 2014



• OBSERVATORIO GRANJERO •

  
MINISTERIO DE GANADERÍA  
AGRICULTURA Y PESCA  
REPÚBLICA ORIENTAL DEL URUGUAY

  
Mercado  
MODELO

La situación en la oferta de numerosos productos es compleja y evolutiva. Hay que tener en cuenta que cuando se habla de frutas y hortalizas, se está refiriendo a más de 60 productos, cada uno de ellos con peculiaridades y complejidades productivas y de conservación o vida de poscosecha.

### Estado de situación

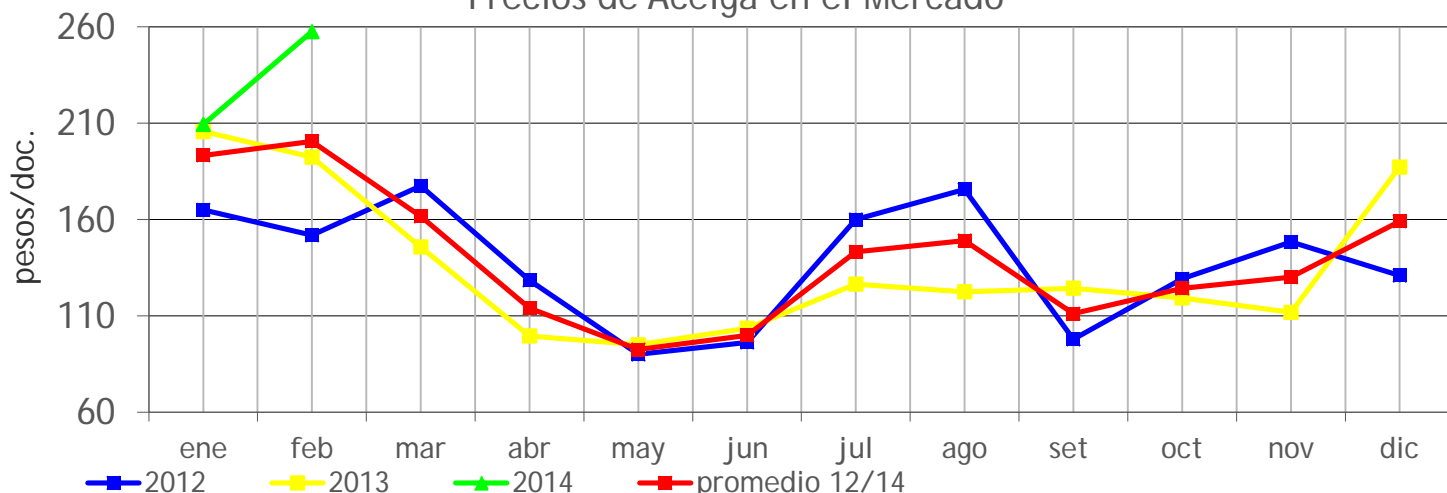
Con el inicio del verano ocurrieron fenómenos meteorológicos adversos para la producción frutihortícola. En primera instancia, en diciembre y comienzos de enero se verificaron temperaturas extremadamente altas, con una evapotranspiración muy superior a la normal en los cultivos, lo que provocó condiciones de estrés muy importantes. Luego comenzaron a observarse precipitaciones, que en algunas zonas productivas se triplicaron en relación al promedio histórico y condiciones de alta humedad relativa que durante 20 días superaron el 95 %.

Como consecuencia, provocó anegamientos de suelo con problemas de asfixia radicular y condiciones predisponentes para la aparición de problemas sanitarios, por hongos, bacterias y virus al encontrarse los cultivos en un estado general de debilitamiento.

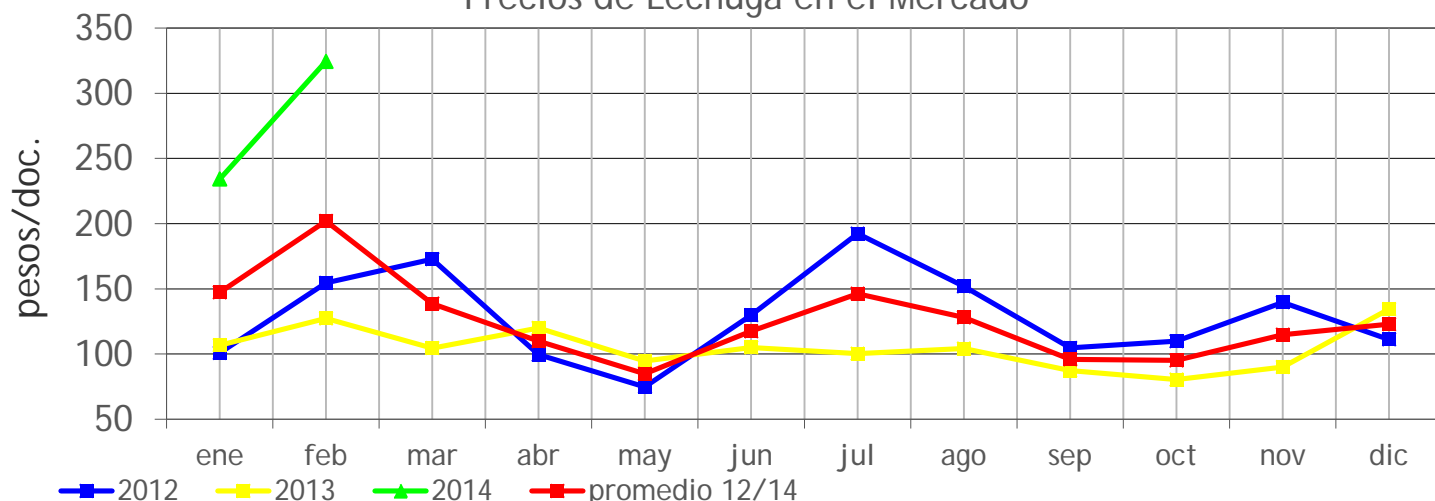
Las consecuencias se deben de entender como evolutivas. Por otra parte, no es la misma afectación a frutas que a hortalizas, aunque tampoco es común dentro de todas las hortalizas.

**Hortalizas de hoja e inflorescencias:** este grupo ha sido el más afectado, a saber, lechuga, espinaca, acelga, remolacha, apio, brócoli, coliflor, etc. Son las más sensibles a estos fenómenos adversos, pero también son las que pueden llegar a tener más rápida recuperación de la oferta. Destacando que el periodo más corto de desarrollo productivo, es el de la lechuga, y en condiciones veraniegas puede demorar alrededor de 45 días. Los otros tiempos de recomposición de la oferta de estos productos serían superiores. Esto dependiendo de cuando se puedan realizar nuevas siembras, ya que las tareas a campo llevan hasta tres semanas sin poderse llevar a cabo en algunos lugares. Se espera que los precios continúen en un escenario de cotizaciones muy elevadas (ver graficas)

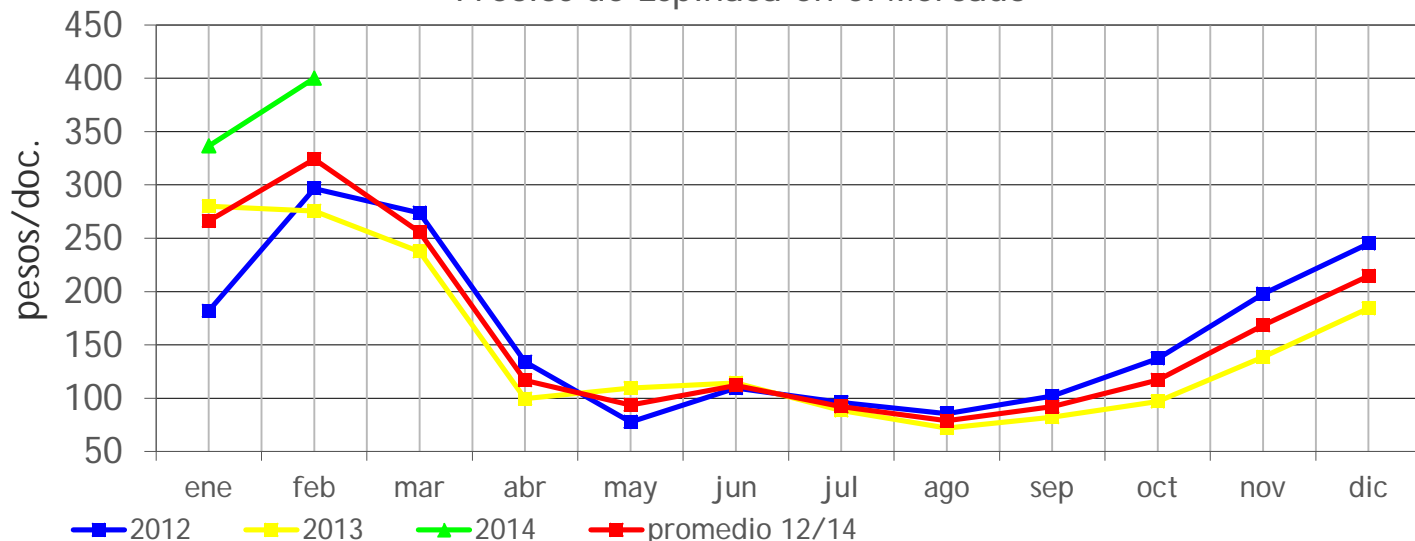
Precios de Acelga en el Mercado



Precios de Lechuga en el Mercado



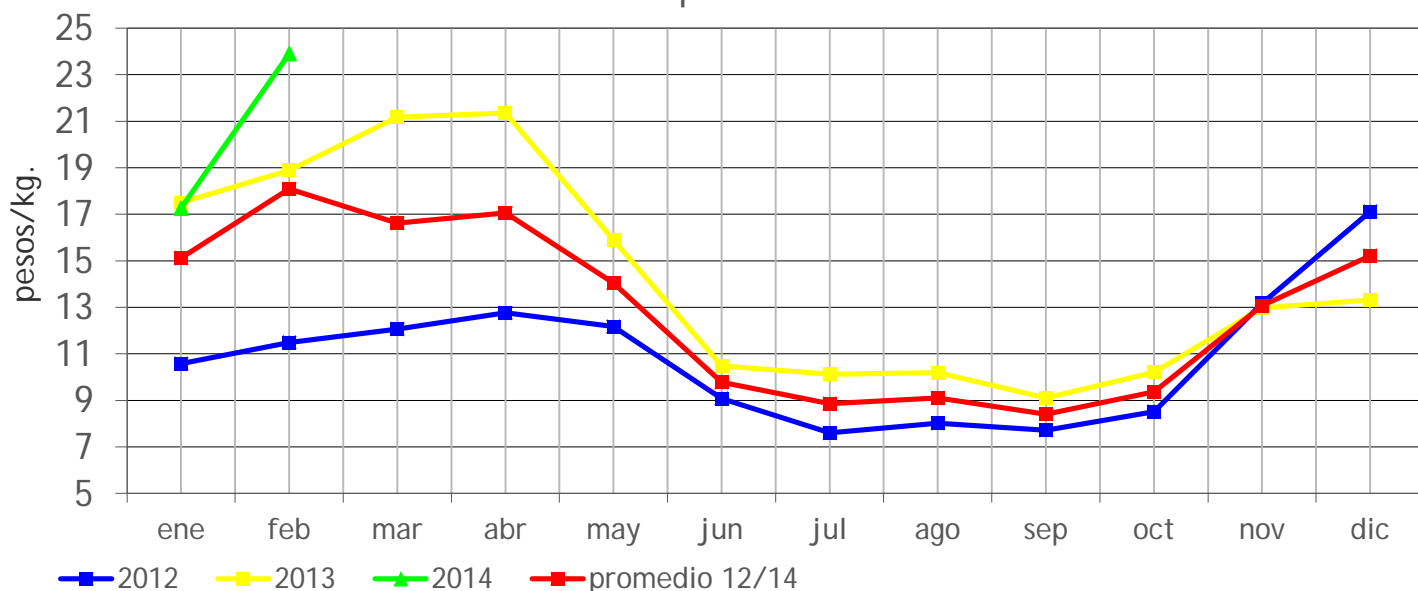
Precios de Espinaca en el Mercado



**Hortalizas secas o pesadas:** papa, zanahoria, boniato, zapallos, cebolla, etc. Estos productos se destacan por el importante peso relativo que tienen en la canasta frutihortícola, siendo la papa la principal hortaliza consumida a nivel nacional, mientras que el resto mencionadas se encuentran dentro de los 10 más importantes. Cada uno de estos productos presenta peculiaridades:

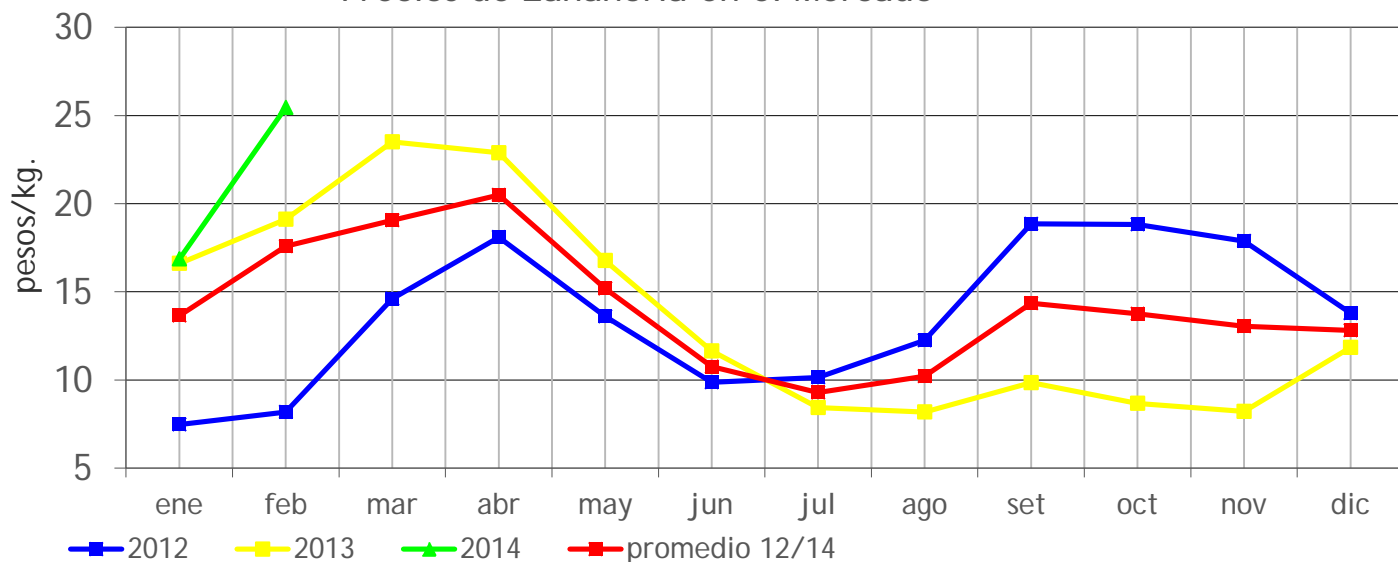
**Papa:** en el Mercado hay problemas de podredumbres en forma significativa, a esto se le debe agregar problemas estructurales en la producción, ya que en las dos últimas zafas de primavera descendió la superficie un tercio con respecto a los anteriores años. Es habitual la importación de altos volúmenes de papa en estas fechas, para suplementar la menguada oferta nacional. Los precios muestran una tendencia fuertemente ascendente desde comienzos de enero. (ver grafica)

Precios de Papa en el Mercado



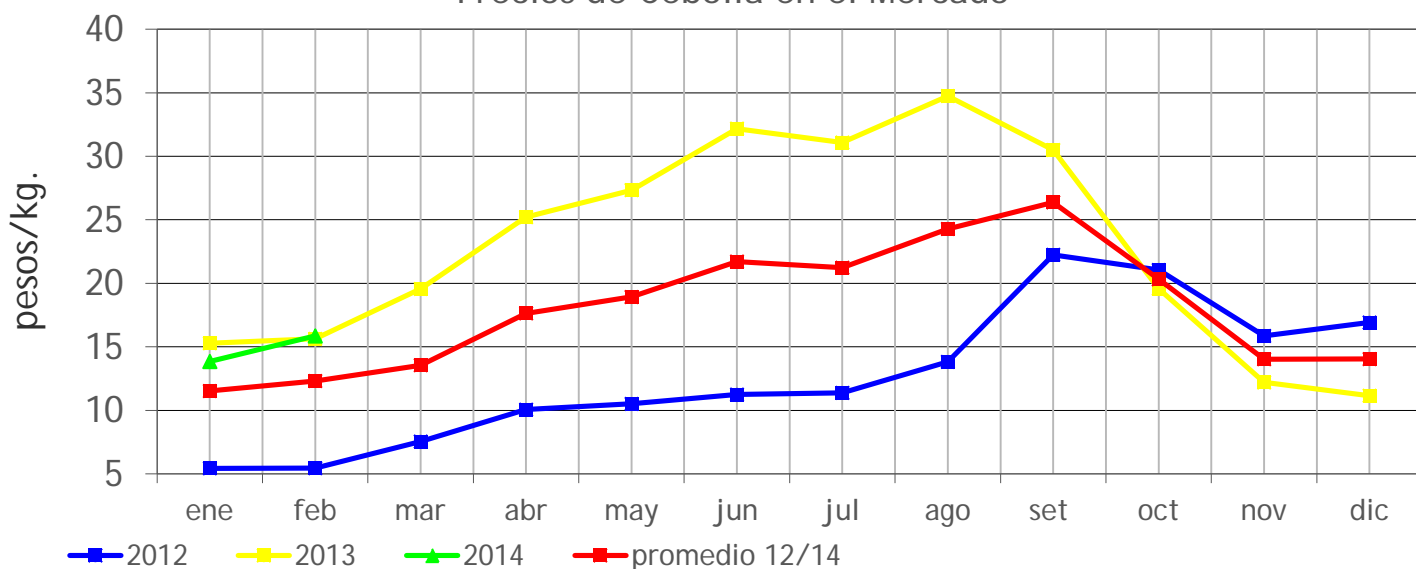
**Zanahoria:** problemas de podredumbres en forma significativa. Es habitual la importación de altos volúmenes de zanahoria en estas fechas, para suplementar la menguada oferta nacional en calidad como en cantidad. Según referentes del sector, se estiman pérdidas entre el 60 y el 80%. Los precios muestran una tendencia fuertemente ascendente desde comienzos de enero. (ver grafica)

Precios de Zanahoria en el Mercado



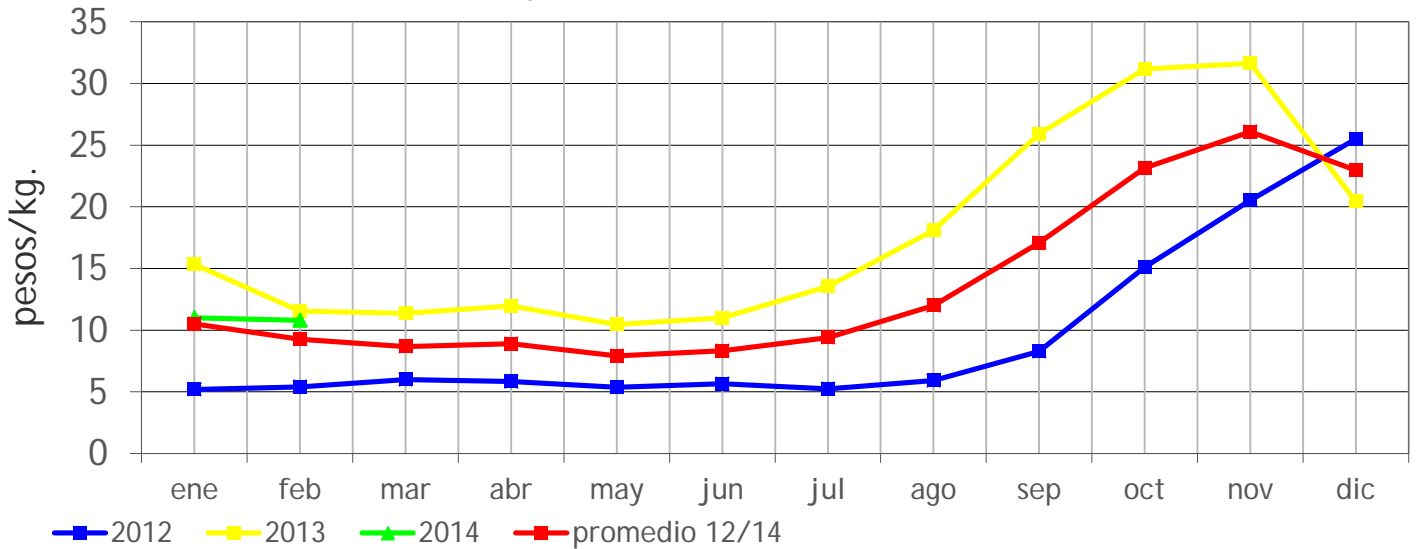
**Cebolla:** la mayoría de las cebollas del sur del país de ciclo intermedio ya han sido cosechadas, probablemente quede entre un 30 y 40 % de la superficie sin cosechar, que se corresponden mayoritariamente a variedades de día largo. De acuerdo a como estén dispuestas en el campo estas últimas presentarían mayores o menores problemas. En el peor de los escenarios se podría llegar a perder hasta un 40% de la cosecha.

Precios de Cebolla en el Mercado

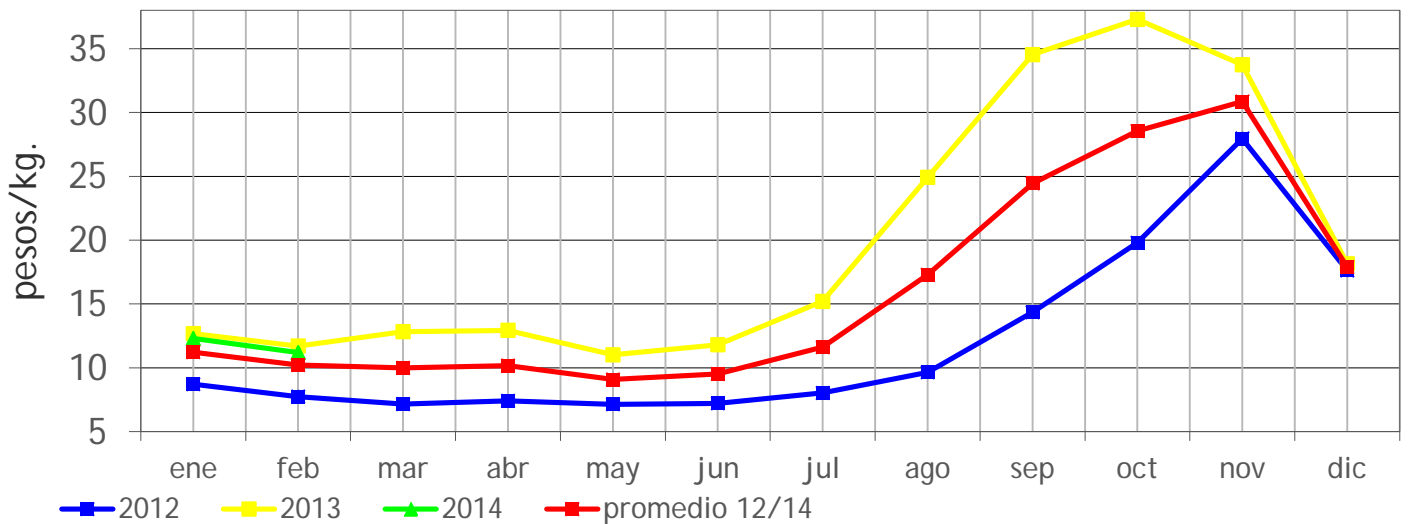


**Zapallos:** no muestran problemas en la oferta actual dado que está bien abastecida por las cosechas tempranas. No obstante, los zapallos de estación y tardíos, (aquellos que son consumidos desde abril/mayo en adelante hasta el comienzo de una nueva zafra) presentan pérdidas de flores, menores existencias de frutos cuajados, frutos rajados y otros "manchados", con graves problemas sanitarios. La situación de abastecimiento podría llegar a verse comprometida luego del otoño; por ahora los precios presentan un comportamiento más o menos "típico" para la época (ver graficas)

Precios de Zapallo Kabutiá en el Mercado

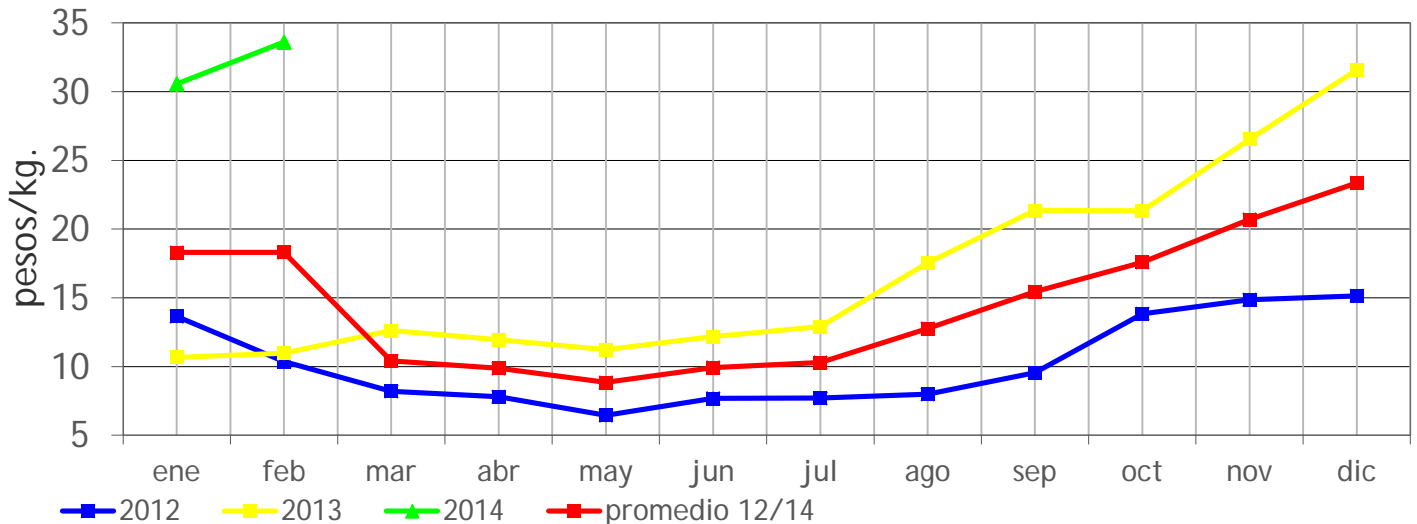


Precios de Calabacín en el Mercado



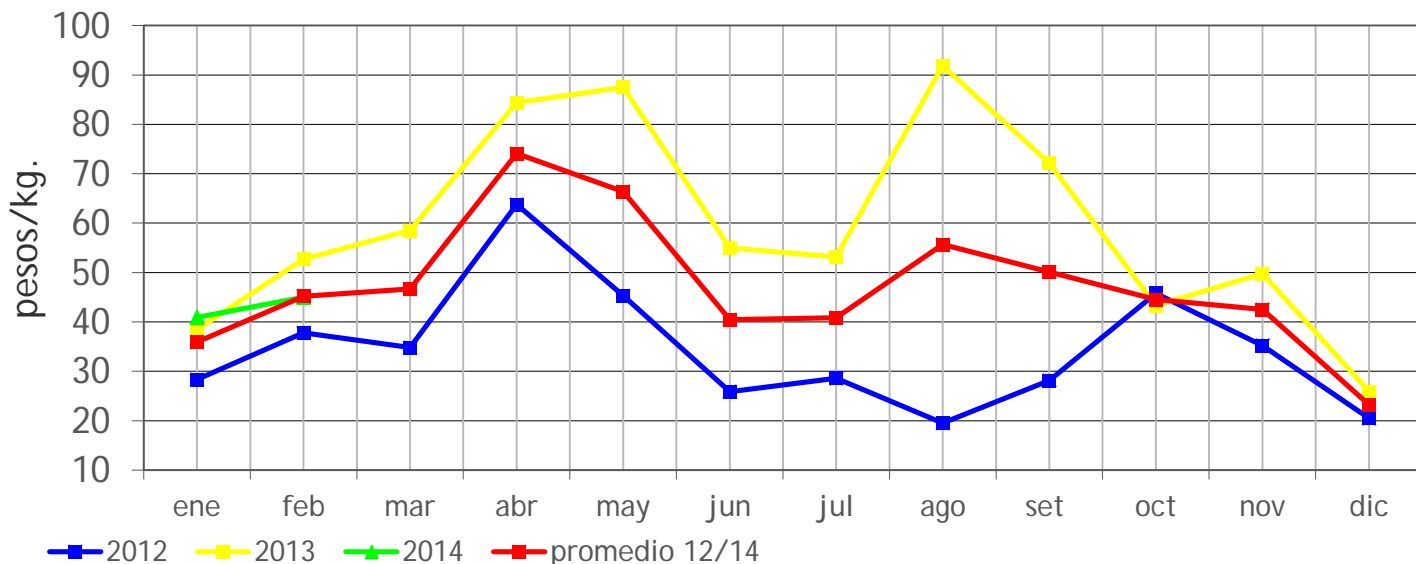
**Boniato:** se verifica una menguada oferta con precios muy altos por dificultades en la cosecha (ver grafica). Se espera una zafra menor, ahora demorada por condiciones adversas. Se trata de cultivos rústicos que van a sufrir problemas de calidad; por ejemplo menor conservación, aparición de lenticelosis, etc., pero que podría recomponer en algo su producción, en la medida que cesen las condiciones de anegamiento de los suelos.

Precios de Boniato en el Mercado

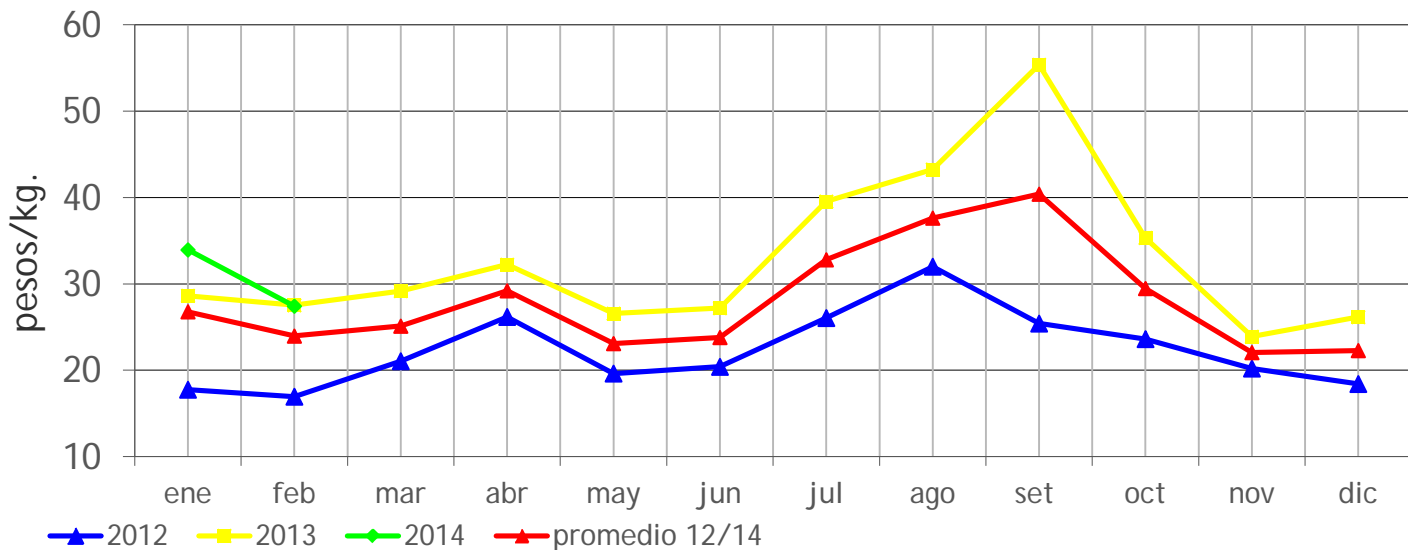


**Hortalizas de fruto:** tomate, morrón, zapallito, melón, berenjena, pepino, etc. Estas hortalizas son naturalmente de ciclo estival y es en ésta época cuando se concentra la producción "a campo". Las condiciones sufridas por la mayoría de estos cultivos, han provocado la mortandad de plantas, pero principalmente la proliferación de enfermedades producidas por hongos, bacterias y virus, observándose innumerables podredumbres húmedas. Esta situación afectaría la cantidad y calidad de la mayoría de los productos ofertados. Incluso se observan problemas en invernáculos dada la altísima humedad relativa registrada en las últimas semanas y la imposibilidad de abrirlos y ventilarlos diariamente. Se esperan pérdidas que varían de acuerdo al cultivo, según referentes entre el 50 y el 70%, siendo el más afectado el melón, con pérdidas casi totales, en numerosos casos (ver graficas).

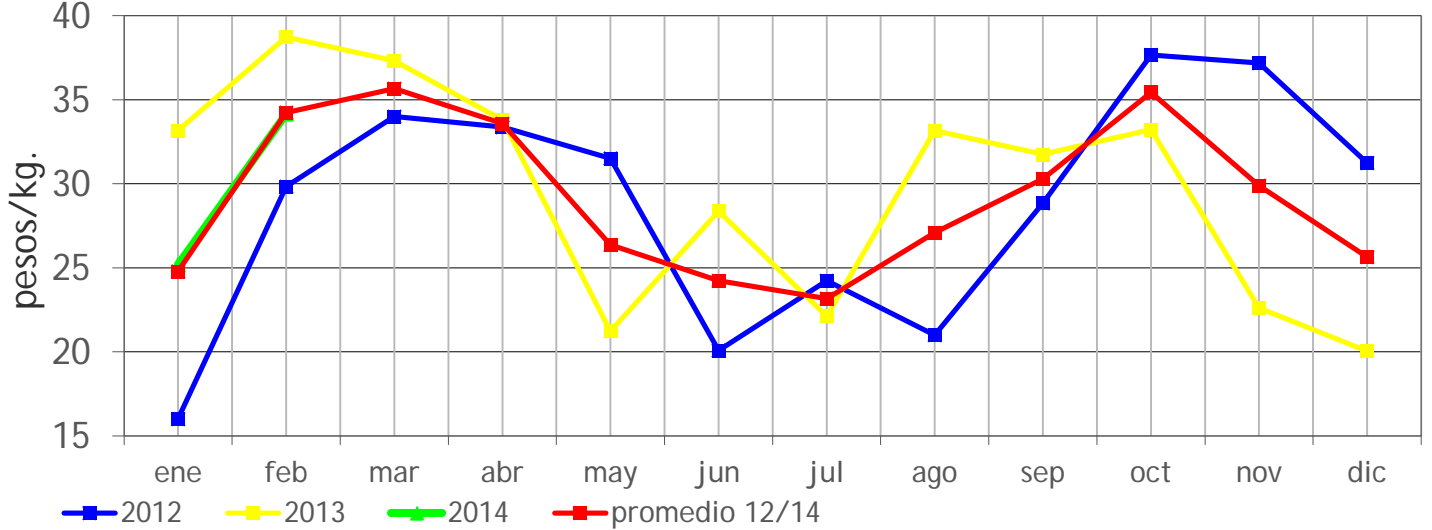
Precios de Morrón Rojo en el Mercado



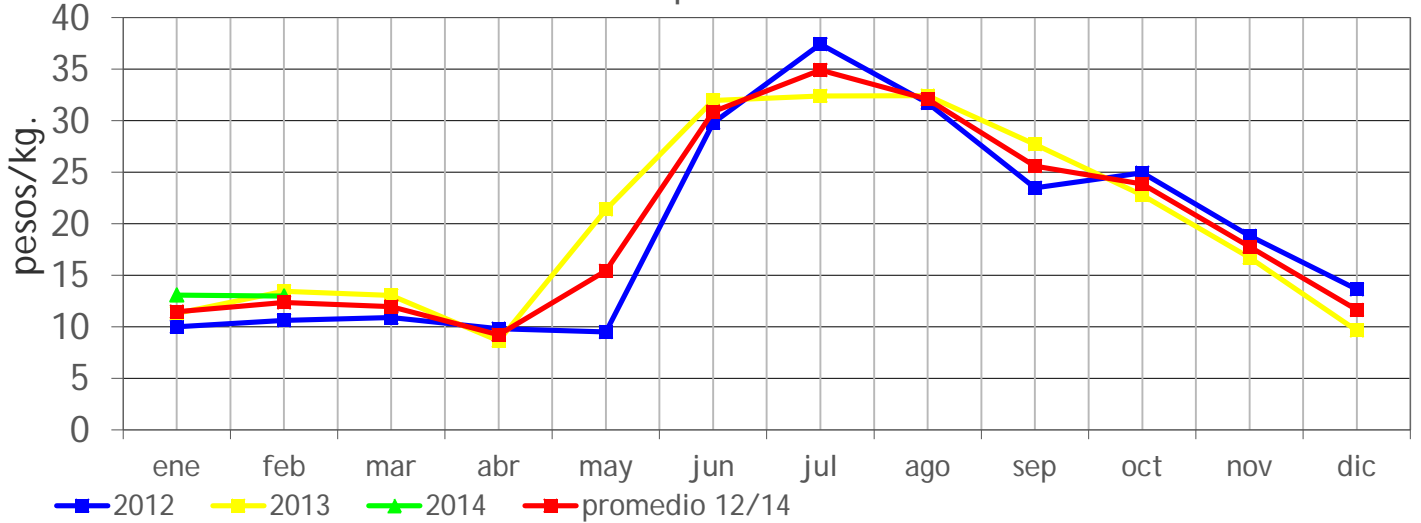
Precios de Morrón Verde en el Mercado



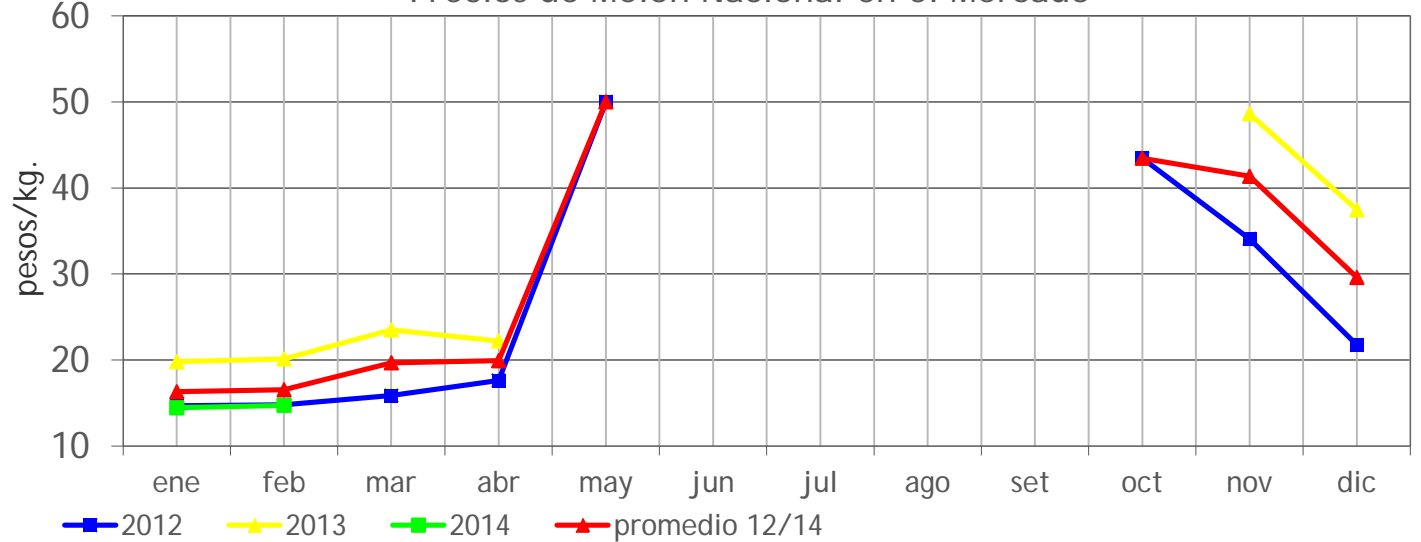
Precios de Tomate en el Mercado



Precios de Zapallito en el Mercado

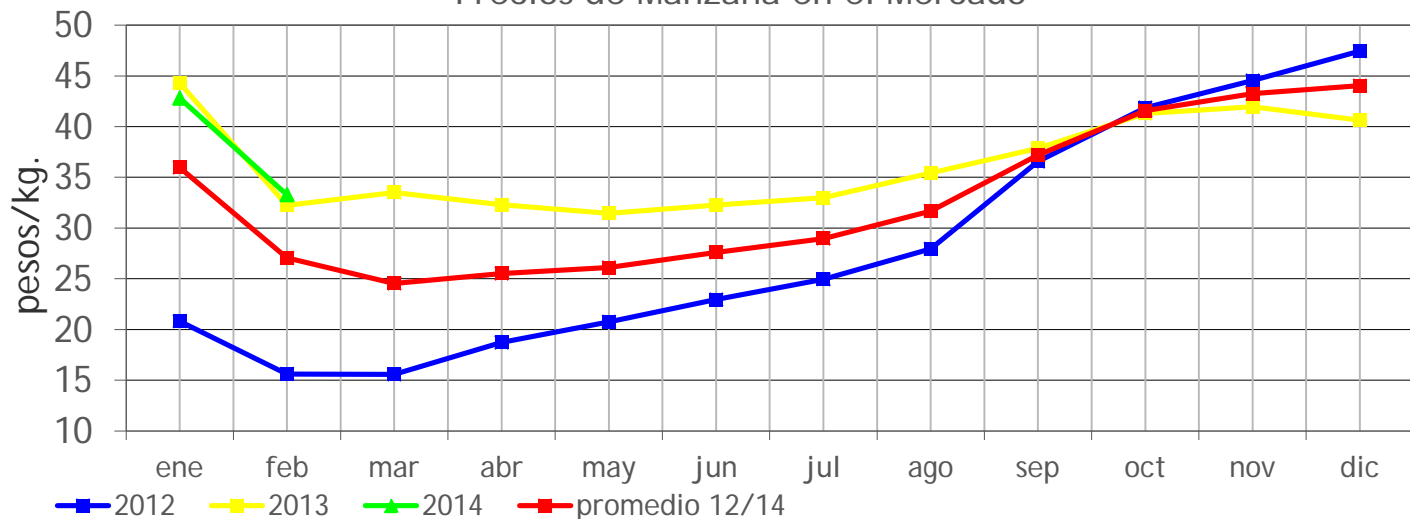


Precios de Melón Nacional en el Mercado

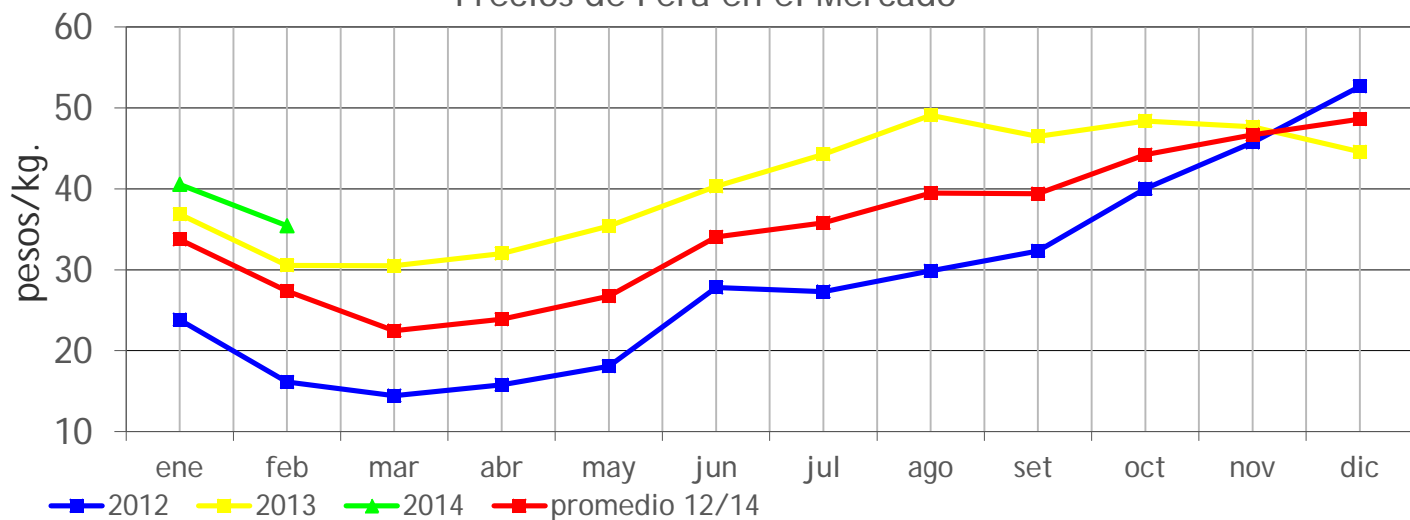


Frutas de pepita, manzana y pera: Panorama incierto, dado que las lluvias afectaron positivamente los calibres de las frutas, aunque muchas de ellas habrían alcanzado calibres extragrandes (los que presentan problemas de colocación comercial y de conservación). Las condiciones imperantes limitaron las aplicaciones de fitosanitarios que se deberían haber realizado, y esto puede traer consecuencias negativas a la hora de la cosecha y su posterior conservación (hay que ver cómo toleran las frutas los diferentes métodos de conservación). Otra posible afectación negativa tendría que ver con el anegamiento de las raíces y como se comporta la planta en el futuro. Por ahora se espera un nivel de oferta de regular a aceptable, con problemas de calidad en los próximos semanas, especialmente en los meses de marzo y abril. (ver graficas)

Precios de Manzana en el Mercado



Precios de Pera en el Mercado



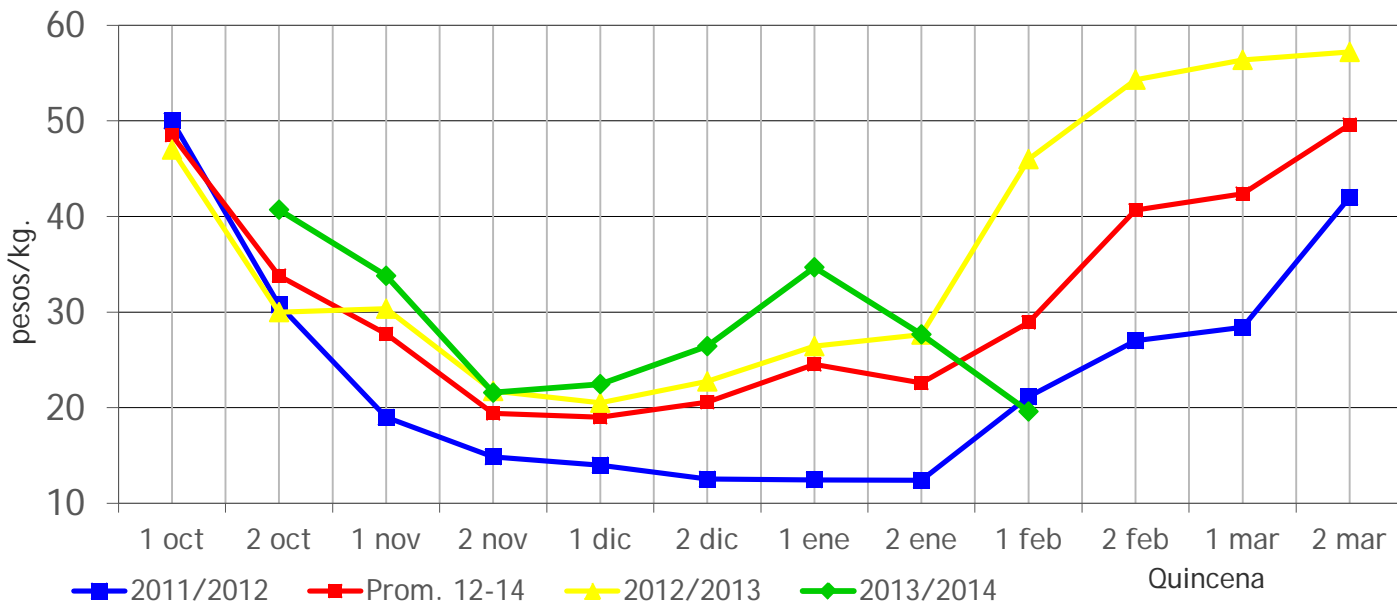
Uvas: a principios de enero, se esperaba una cosecha de buena a muy buena. Hoy, para las uvas de mesa el pronóstico es reservado, con la aparición de heridas abiertas (rajado) y la posterior entrada de hongos; a lo que se le debe agregar pérdida de azúcares como consecuencia de los excesos de agua.



Frutas de carozo, durazno, pelón y ciruela: hay que destacar que la zafra de estos productos, se encuentra en el último tercio o cuarto. Los duraznos afectados serían los Pavías y variedades más tardías, con la aparición de rajados y enfermedades producidas por hongos (*Monilia spp.* principalmente) dado que las condiciones imperantes limitaron las aplicaciones de fitosanitarios que se deberían haber realizado en los respectivos montes. (ver grafica). Pelón: en condiciones similares al durazno, pero con mayores problemas sanitarios, ya quedando menos existencias en los montes. Ciruela: año de baja oferta y precios altos, quedarían todavía algunas variedades por salir a la comercialización.

En estos productos es habitual, como en años anteriores, que se habiliten importaciones de frutas de la región a fines de febrero-principios de marzo como forma de prolongar la zafra comercial de los mismos.

Precios de Durazno en el Mercado



## Perspectivas

- En el corto plazo se espera muy baja oferta de cultivos "de hoja", deberían recomponer sus existencias en el mediano plazo, de 1 mes y medio a 3 meses. Productos muy perecederos y muy alto riesgo a la hora de su importación.
- Hortalizas secas y pesadas: son las principales en cuanto a volumen. El éxito o fracaso de la cosecha compromete las existencias a lo largo del año. Se debería pensar en complementar la oferta con productos importados, al observarse problemas en los stocks o existencias nacionales.
- Hortalizas de fruto: serios problemas sanitarios, se espera que se recomponga la oferta a medida que la producción del Litoral Norte comience a ser mayoritaria en la oferta, a partir de mediados de mayo.
- Fruta: manzana y pera: se debe esperar la evolución de las mismas en la chacra y su posterior comportamiento en las cámaras. Habitualmente ingresan partidas de pera importada a partir de mediados de año y manzanas hacia fines.
- Frutas de Carozo: los problemas de calidad afectarían la condición de la oferta. Habitualmente ingresan partidas de ciruela y pelón importado a fines de febrero-principios de marzo como forma de prolongar la zafra comercial.



• OBSERVATORIO GRANJERO •

