

ZAPALLO

Situación

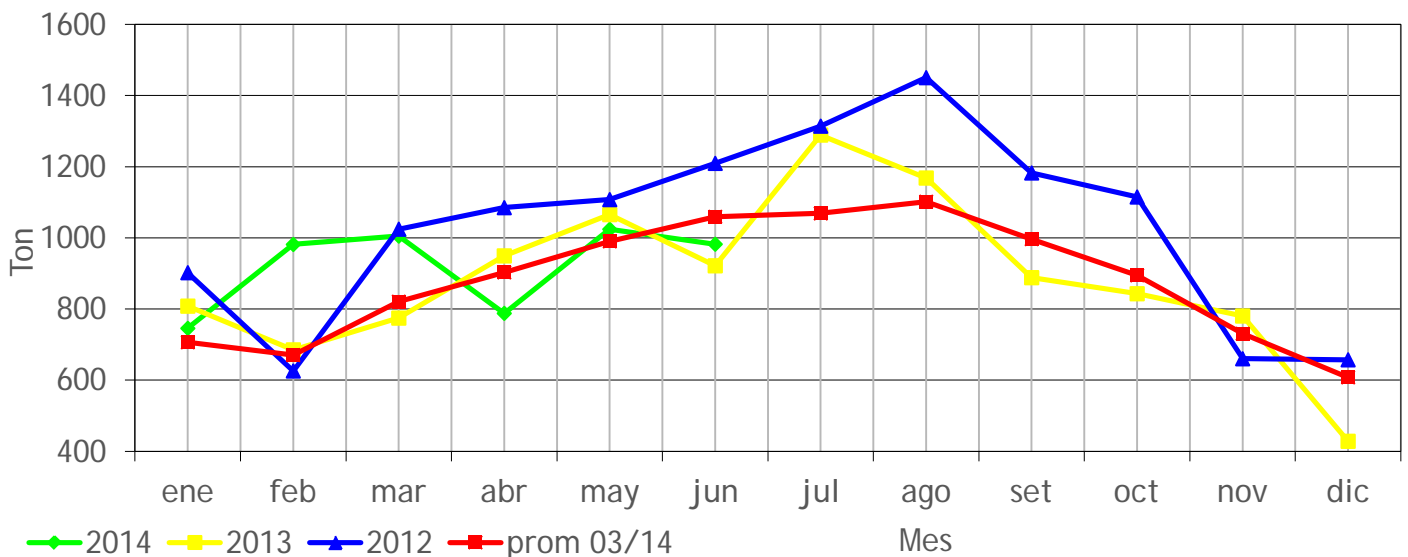
En el año 2013 el zapallo Kabutiá representó un 2,3% (6.743 toneladas), el Calabacín un 1.2% (3.409 toneladas) y el Criollo 0,2% (449 toneladas) del total de ingresos de frutas y hortalizas al Mercado Modelo. La proporción de los ingresos de zapallos en los últimos 3 años al Mercado son las siguientes: 64% zapallo Kabutiá, 32% zapallo calabacín y 4% zapallo criollo. El consumo estimado de Zapallos en el Uruguay es de 5,9 Kg/persona/año.

Según los Resultados del Monitoreo 2014 de zapallo Kabutiá de la zona Sur realizada a principios de mayo, la producción fue muy similar a la del año anterior, aunque este volumen es prácticamente la mitad que el de la zafra 2011-2012.

El dato más destacable del informe, es la baja aptitud de conservación pronosticada por los productores, que anunciaban que el zapallo Kabutiá con “buena” aptitud no superaría el 25%. Esto determina que las expectativas de conservación sean muy pobres para este año.

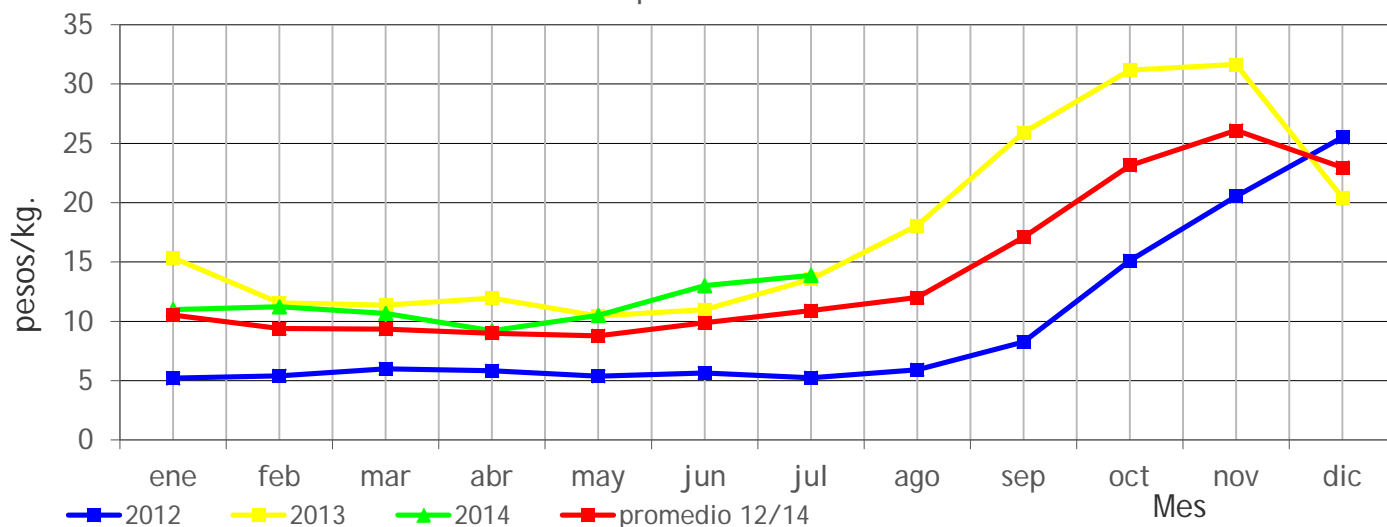
La siguiente grafica muestra los ingresos de zapallos al Mercado: Kabutiá, calabacín y Criollo(todos juntos).

Ingresos de zapallo Kabutiá, Criollo y Calabacín al Mercado

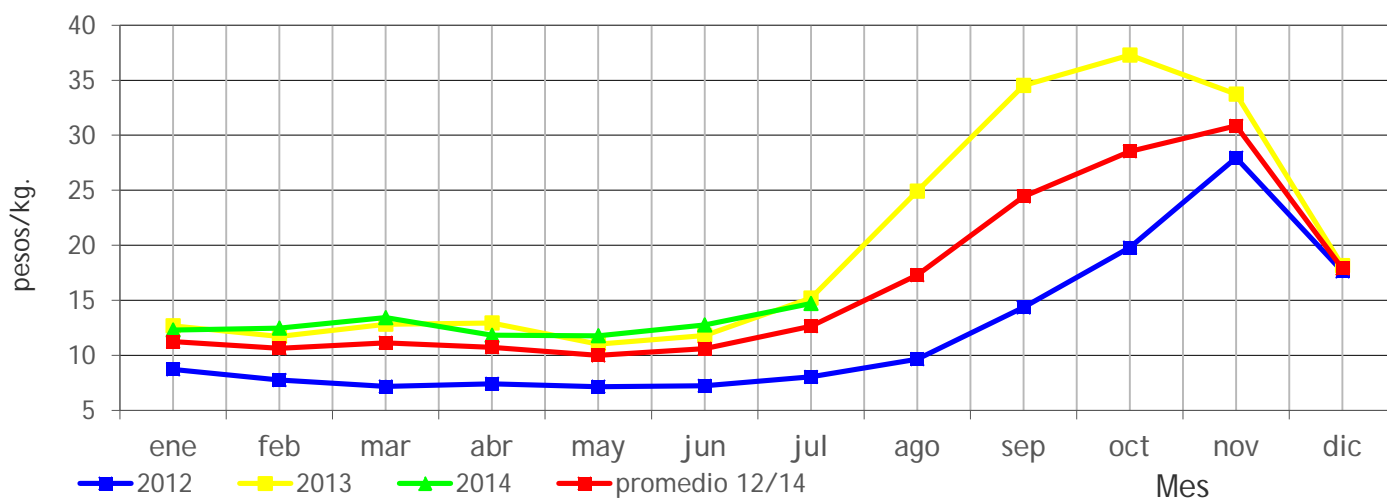


Existe una íntima relación del punto de vista comercial entre el zapallo Kabutiá y el calabacín, de forma que el comportamiento de precios de uno incidirá en el del otro directamente, además de que las condiciones que afectan tanto la producción como la conservación de ambos son similares.

Precios de Zapallo Kabutiá en el Mercado

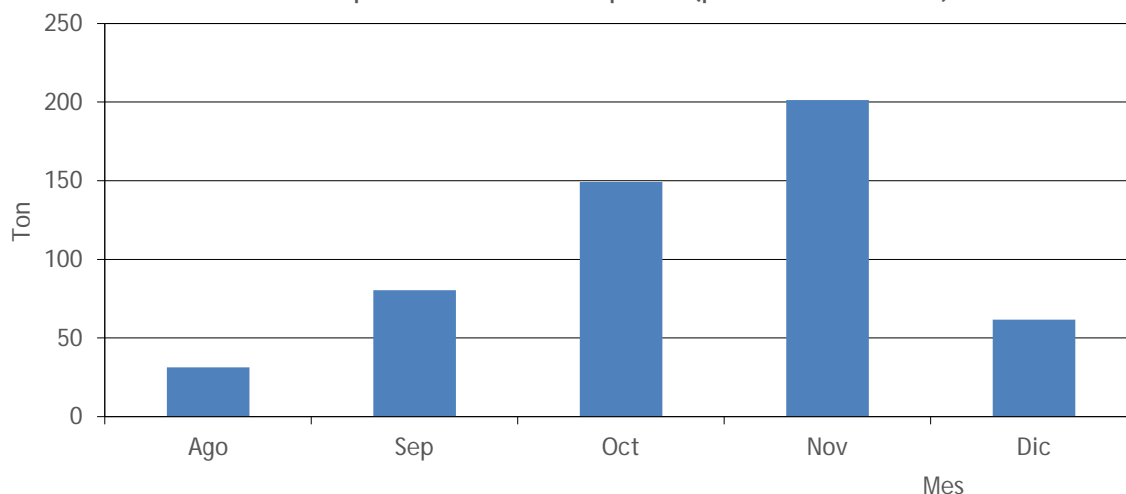


Precios de Calabacín en el Mercado



Si bien los precios hasta ahora han mostrado valores similares e incluso en algún momento inferiores a los históricos, esto estaría asociado con la urgencia por vender partidas de pobre conservación, pero hacia la primavera probablemente comiencen a registrarse incrementos en los valores por encima de los promedios históricos, similares o mayores a los valores de referencia del año 2013.

Importaciones de Zapallo (prom. 2007-2013)



Las importaciones de zapallo son variables entre años, porque depende principalmente del comportamiento de la calidad del producto nacional en poscosecha y menor medida del volumen cosechado. Habitualmente, los ingresos de zapallo importado se registran a partir de agosto, hasta diciembre.

Perspectivas

- Por lo expuesto, la expectativa de conservación de los zapallos para la presente zafra es muy pobre, lo que determina que la oferta de producto con calidad superior sea escasa y es probable que esta situación se vaya agravando hacia la primavera. Por su parte, los precios irían presentando una tendencia alcista que alcanzaría los máximos valores a partir de setiembre hasta fines de noviembre, cuando comiencen las primeras cosechas de la siguiente zafra.
- Esta situación de escasez de zapallos podría favorecer el ingreso de partidas importadas para satisfacer la demanda en esa época del año. En general, en el segundo semestre del año se produce el ingreso de zapallos importados procedentes de la región, mayoritariamente de Brasil, donde se encuentra producto "nuevo" a precios habitualmente inferiores.



Zapallo Kabutiá, con categoría de calidad I comercializado en el Mercado, a fines de Julio cotizaba a \$ 320 la bolsa de 20 kilos.

Calabacín comercializado en el Mercado con categoría de calidad I, a fines de Julio cotizaba a \$ 350 la bolsa de 18 kilos



• OBSERVATORIO GRANJERO •