



• OBSERVATORIO GRANJERO •

## ZANAHORIA

Comportamiento de la oferta en los  
últimos años

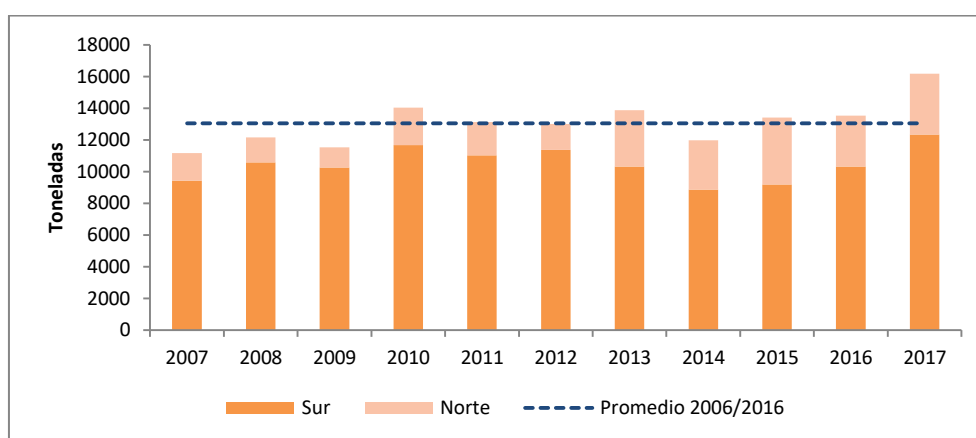


**FEBRERO 2018**

Este trabajo es una reseña sobre el comportamiento comercial de la zanahoria. Como insumo se utilizaron informes elaborados años atrás, entrevistas a productores referentes e información estadística del Mercado Modelo y DIEA.

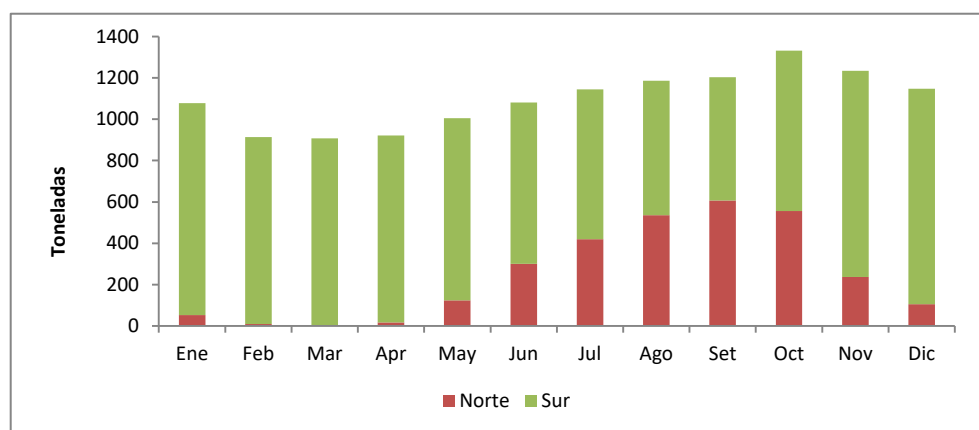
El objetivo del mismo es mostrar la evolución de la producción de zanahoria en los últimos años, como ésta influye en la oferta y los precios del producto, y también la repercusión en el sector productivo.

El cultivo de zanahoria ha mostrado un importante desarrollo tecnológico a nivel productivo en los últimos años, esto se ha traducido en records históricos de ingresos de productos de calidad superior al mercado mayorista en el último año. Los ingresos de zanahoria de origen nacional al Mercado Modelo en el 2017 fueron 22 % superior que el promedio de los últimos 10 años.



**Gráfico 1: Ingresos al Mercado Modelo de Zanahoria según origen. ( los ingresos al Mercado Modelo representan aproximadamente el 60 % de la producción nacional).**

La oferta de zanahoria antiguamente disminuía de forma notoria en los meses de febrero a mayo consiguiendo en estos meses los precios máximos, haciendo necesaria la importación de productos de la región para complementar la oferta. Esto es debido a que las altas temperaturas estivales dificultan la instalación de nuevas plantaciones y la conservación de la calidad de los cultivos ya instalados. Ésta estacionalidad se observa en el gráfico 2.



**Gráfico 2: Valores promedio 2006-2011 de ingresos al Mercado Modelo por mes según origen.**

Con la aplicación de tecnología se han superado algunas limitantes, logrando en 2017 mantener la oferta de zanahoria durante todo el año. Los ingresos fueron mayores a 1200 ton/mes, no siendo necesaria la importación de zanahoria de la región para complementar la oferta con producto de buena calidad. Años anteriores las importaciones representaron entre 1 y 3 % del ingreso al MM, salvo en 2010, 2011 y 2014, que fueron de 11 a 14%. (Gráfico 3).

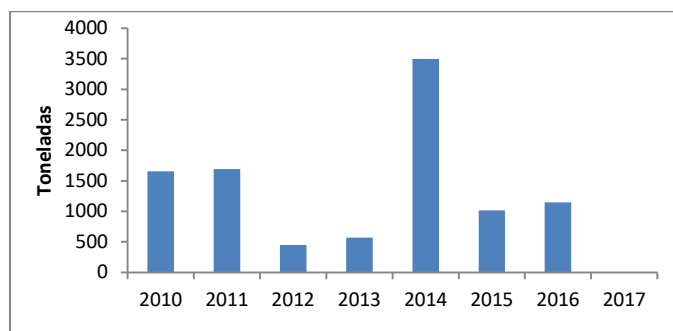


Gráfico 3: Importaciones de zanahoria fresca por año.

La evolución de precios en años anteriores presentó un comportamiento similar desde el 2003, subiendo los precios en los meses de febrero a mayo (45 y 70 % mayores al valor promedio anual). En el 2017 el precio se mantuvo más estable en estos meses, aumentando entre un 20 y 25 % en comparación con el promedio anual.

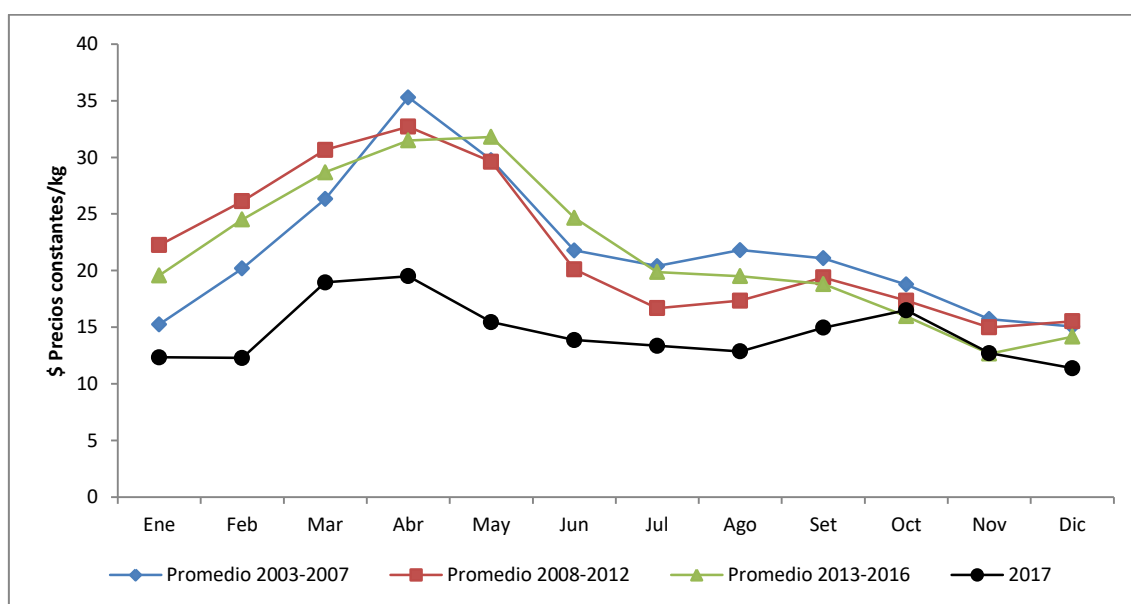


Gráfico 4: Variación de precios constantes para comparación de años.

En el cuadro siguiente se mencionan los avances tecnológicos que más han influido en la oferta y la calidad del producto.

AVANCE	Descripción
Utilización de semillas híbridas	Ofrecen mayores rendimientos y mejor calidad de producto.
Aplicación de riego	Logró aumentar el periodo de oferta abasteciendo al mercado los meses críticos con producto de buena calidad.
Uso de sembradoras y cosechadoras	A partir del 2013 se comienzan a utilizar sembradoras neumáticas logrando cultivos en línea, permitiendo el uso de cosechadoras específicas para estos cultivos, mejorando la eficiencia de la cosecha
Utilización de equipos de frío luego de la cosecha	Disminuir la temperatura del producto y mejorar su vida pos cosecha, ha permitido que los productos lleguen al mercado sin perder calidad, con mayor impacto en los meses de verano.
Utilización de equipos de lavado, clasificación y empaque	Permitiendo realizar el trabajo de lavado clasificación y empaque en menor tiempo y costo. Muchos productores prefieren clasificar manualmente los productos porque obtienen mejores resultados, ya que las clasificadoras disponibles en Uruguay realizan la selección únicamente por diámetro, y no por largo, logrando empaques poco uniformes.

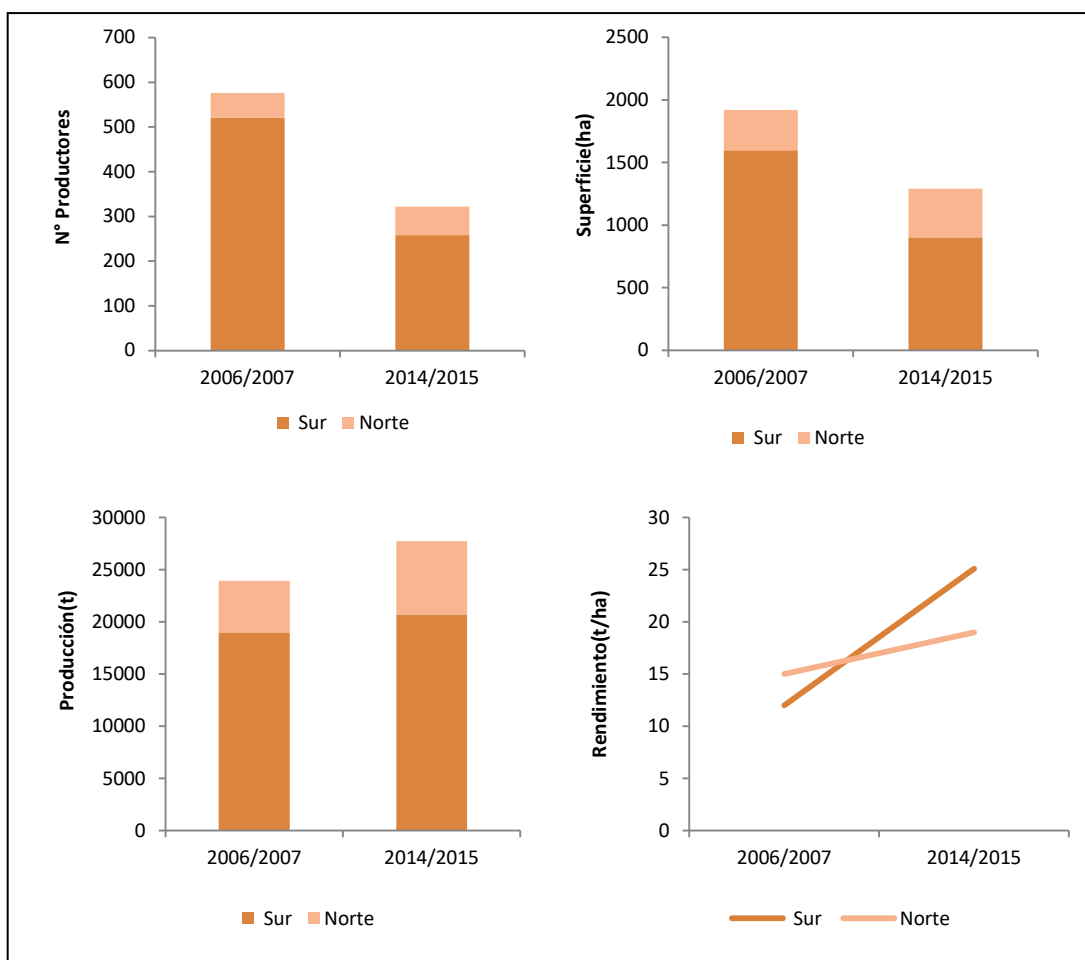


Figura 1: Cosechadora mecánica (San Antonio, Canelones; gentileza Daniel Tachini)

El proceso de incorporación tecnológica antes mencionado, acompaña un aumento de rendimientos y de calidad, pero también una disminución importante del número de productores y de la superficie plantada. Si bien el número de productores disminuyó un 44% y con esto la superficie plantada un 32%; los rendimientos aumentaron un 72% logrando que la producción total aumente un 16%. (Zafras comparadas 2006-2007 y 2014-2015 datos DIEA). El aumento de producción fue mayor en la región norte que en el sur del país, con 42% y 10 % de incremento respectivamente. Estas diferencias se ven reflejadas en los ingresos al Mercado Modelo, donde en los años 2003 al 2012 el porcentaje de producto proveniente del Norte era de 11 a 16 %, mientras que en los últimos años aumento llegando a 24-31% del total de lo ingresado al Mercado. (Tabla 1)

**Tabla 1: Rango de porcentaje promedio de ingresos al mercado modelo según región.**

	<b>SUR</b>	<b>NORTE</b>
<b>2003-2012</b>	84-89 %	11-16 %
<b>2013-2017</b>	76-69 %	24-31 %



**Gráfico 5 Evolución de productores, superficie plantada, rendimiento y producción de zanahoria para zafra 2006/2007 y 2014/2015. Datos: Anuario DIEA 2008 y 2017**

En los últimos años la industria de zanahoria ha ganado terreno, principalmente aquellas elaboradoras de productos mínimamente procesados, acompañando la demanda creciente de productos listos para consumo. Los productos más comercializados son: zanahoria rallada, en cubos y bastones. De las empresas consultadas el máximo procesado es de hasta 8.000kg/mes. Los calibres más utilizados son extragrande y mediano, se prefieren aquellos productos sin defectos graves externos e internos, como por ejemplo xilema leñoso (“palo”), que dificulta el procesado, y hombro verde que requiere mayor mano de obra.

### **PERSPECTIVAS**

Es de esperar que en 2018 la oferta de zanahoria sea de muy buena calidad, con buenos niveles de ingresos, y precios estables e inferiores al promedio histórico. Según referentes, la intención de siembra es similar al año anterior tanto para el norte como el sur.

La situación actual podría ser propicia para la búsqueda de mercados de exportación e incluso para potenciar el desarrollo industrial local.

Este posible escenario puede verse afectado en caso de ocurrir algún suceso meteorológico de importancia, al ser una raíz este cultivo es muy sensible a las condiciones adversas (temperaturas extremas y exceso hídrico principalmente).