



• OBSERVATORIO GRANJERO •

PAPA: SITUACIÓN Y PERSPECTIVAS



AGOSTO 2014



• OBSERVATORIO GRANJERO •



El presente informe ha sido realizado en el marco del Observatorio Granjero y tiene como objetivo brindar información referida al cultivo de papa, su evolución histórica, situación actual en el Mercado en relación a ingresos y precios, así como su comportamiento frente al comercio exterior.

1. PRODUCCIÓN Y SUPERFICIE

Según los resultados de la Encuesta de Papa “Otoño 2014”, realizada en el mes de abril por la Dirección de Estadística Agropecuaria del Ministerio de Ganadería Agricultura y Pesca (DIEA-MGAP), la superficie sembrada en la zafra de otoño 2014 fue de 2.845 hectáreas, 6% mayor que la misma zafra del año anterior. Las fechas de siembra no fueron las habituales, siendo éstas más tardías, concentrándose a partir de la segunda quincena de febrero, ya que las lluvias en enero y comienzo de febrero impidieron la instalación del cultivo.

1.1. Evolución de la zafra primavera

En el Cuadro No. 1 muestra una tendencia descendente en relación a la superficie sembrada cada año, dado que la misma se ha reducido a la mitad en los últimos 7 años. Esto podría ser explicado por los siguientes factores: el alto costo que presenta la producción en esa época del año, en especial por la necesidad de la instalación de riego; otro factor determinante es el riego que implica sembrar en verano, dado las elevadas temperaturas que pueden llegar a malograr la cosecha.

La mayor parte de la producción de papa está en manos de productores de gran escala, los que han desarrollado como estrategia empresarial la diversificación productiva, incorporando otros rubros, como cultivos agrícolas (por ejemplo soja) y ganadería. Esto da la posibilidad de manejar la proporción de cada uno de los rubros según el comportamiento de los mercados.

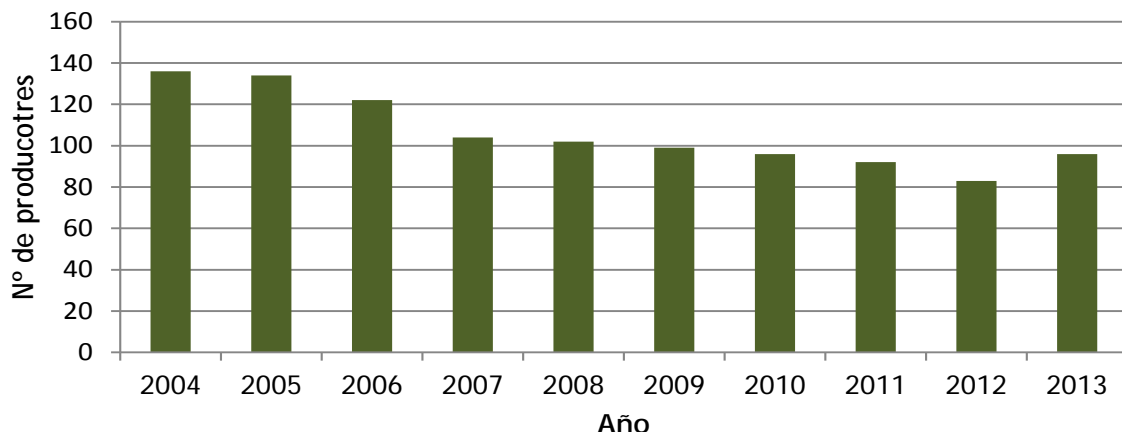
Cuadro No. 1: Evolución de la superficie, producción y rendimiento según la zafra primavera.

Zafra	Superficie (ha)	Producción (t)	Rendimiento (t/ha)
2007-2008	2.826	40.771	14,4
2008-2009	2.950	39.704	13,5
2009-2010	2.505	51.181	20,4
2010-2011	2.089	33.148	15,9
2011-2012	2.019	41.864	20,7
2012-2013	1.288	24.194	18,8
2013-2014	1.446	22.867	17,2

Fuente: DIEA (2013,2014).

La papa es de los rubros productivos hortifrutícolas que presentan mayor concentración. En los últimos 10 años el número de productores de papa se redujo un 30%, pasando de 136 en el año 2004 a 96 en el año 2013 (Figura No. 1). Una de las posibles causas de que los productores de menor escala sean cada vez menos, es que el cultivo demanda una importante inversión tecnológica (mejoramiento de semillas, maquinaria, mano de obra, etc.) y por ende una escala mínima para ser rentable. Como principal consecuencia la producción se concentra en las empresas más grandes que deben justificar las inversiones en tecnología aumentando la escala de producción, logrando reducir los costos fijos.

Figura No. 1: Evolución del número de productores para la zafra de primavera (2004-2013).

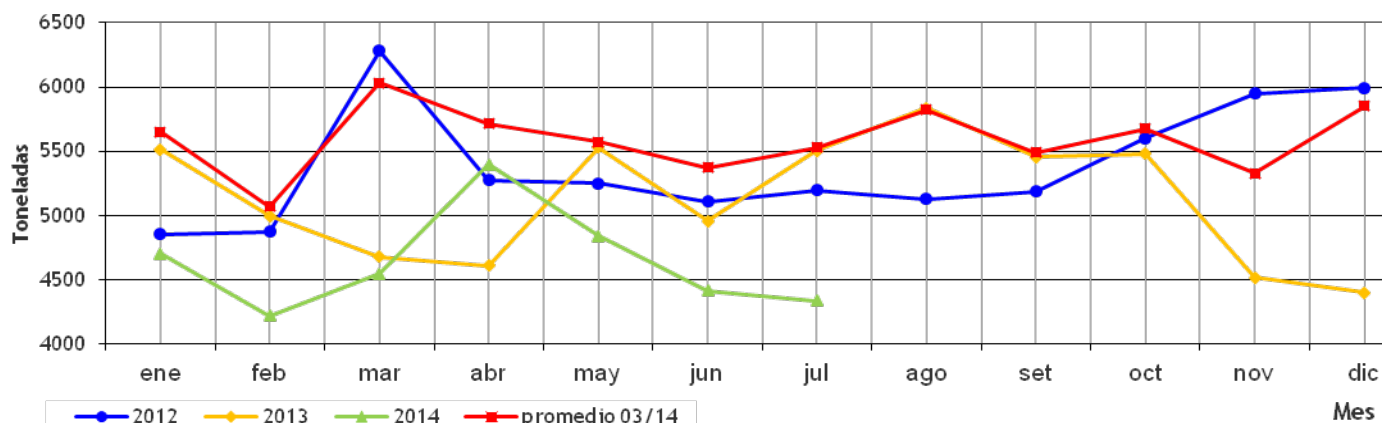


2. INGRESOS AL MERCADO MODELO

Los ingresos de papa al Mercado han sido los más bajos de los últimos tres años, incluso menores que los valores promedios históricos. En particular, este año, en el mes de febrero se registró el valor más bajo hasta el momento, lo que se condice con la situación en ese mes, cuando se estimaba que habría escasez de producto, por las condiciones de exceso hídrico. Esto ocasionó un rendimiento bajo debido al acortamiento del ciclo del cultivo por las siembras tardías, una mala conservación y problemas de deformación. (Ver informe "PAPA: SITUACIÓN Y PERSPECTIVAS-Febrero 2014 OBSERVATORIO GRANJERO).

Como manera de abastecer el Mercado por un período de tiempo más extenso, en los últimos años, se ha observado la prolongación de la oferta de papas de ciclo de otoño hasta los meses de verano (febrero), conservándolas en cámaras de frío. Es importante destacar, que cada vez es más común que las empresas cuenten con cámara de frío propia, logrando así una estrategia que minimiza los riesgos de la zafra primavera y prolonga la oferta de otoño.

Figura No. 2: Ingresos de papa al Mercado Modelo.

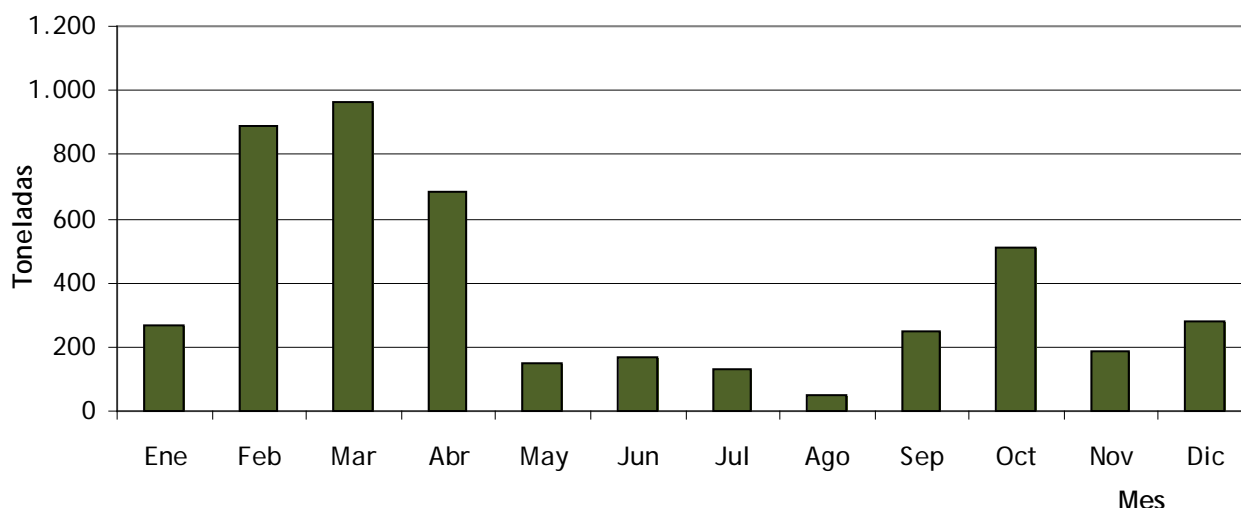


3. COMERCIO EXTERIOR

3.1 Importaciones

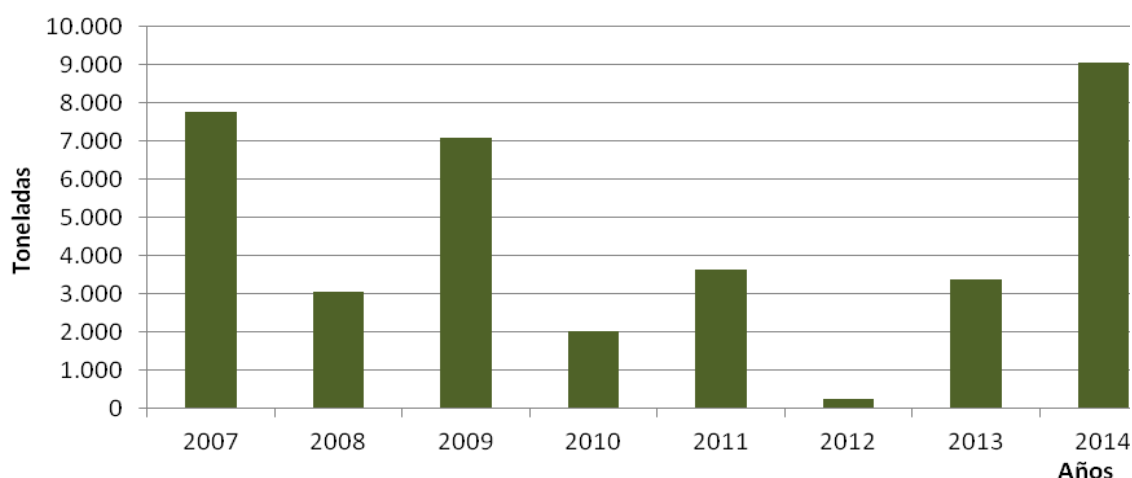
En los últimos 10 años, se han realizado importaciones, concentrándose principalmente de febrero a abril, y en el mes de octubre, al finalizar la zafra de otoño. Estas partidas ingresan para complementar la oferta nacional en estos períodos (Figura No. 3). Una de las posibles causas, como ya se mencionó anteriormente, sería el descenso gradual año tras año de la superficie sembrada en el ciclo de primavera.

Figura No. 3: Promedio de importaciones de papa 2007-2014.



Particularmente este año, a partir de febrero se comenzó a registrar un importante ingreso al país de partidas de papa fresca importadas de la región (aproximadamente 78% de Brasil, 18% de Argentina y 4% de Chile). Éstas alcanzaron las 9.700 toneladas en total hasta agosto, valor 25% superior al máximo registrado en los últimos 7 años, que fue de 7.761 toneladas en el año 2007 (Figura No. 4). Las papas de piel blanca representan más del 80% del total de importaciones y en su mayoría son de pulpa amarilla o crema.

Figura No. 4: Importaciones de papa fresca según año (2007-2014).

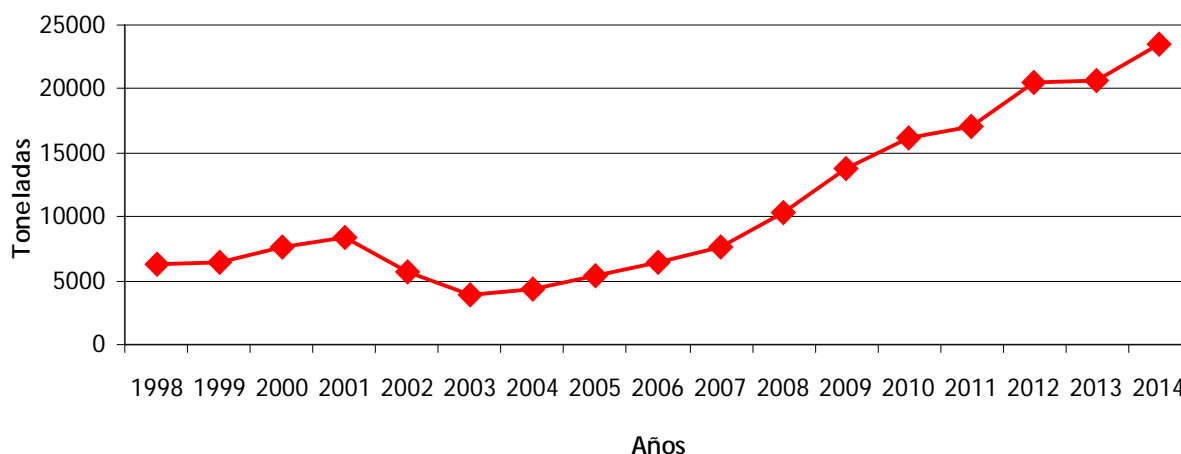


3.2 Papa Industrializada

La papa industrializada bajo diferentes formas (prefrita congelada y puré de papa deshidratado) ha mostrado un comportamiento llamativo a partir del año 2003, cuando las importaciones de estos productos comenzaron a incrementarse notoriamente, continuando con esa tendencia en la actualidad. En la Figura No. 5 se puede ver la evolución de las importaciones de papa industrializada.

El valor para el año 2014 es estimado mediante extrapolación.

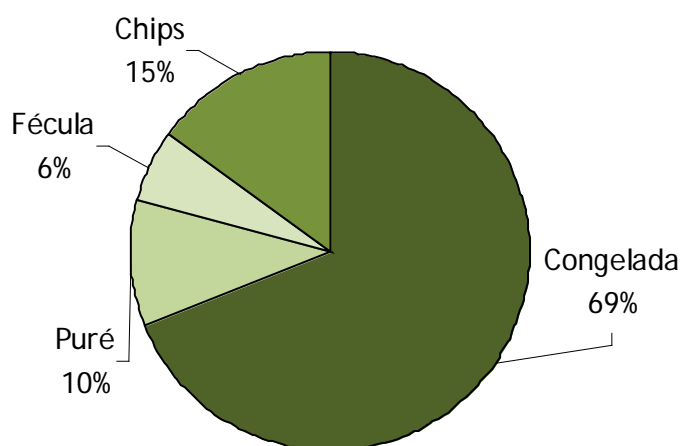
Figura No. 5: Importaciones de papa (prefrita y puré deshidratado) por año.



Hasta el mes de julio del corriente año se importaron 14.086 toneladas de papa industrializada, donde el 87% corresponde a prefrita congelada. Este es el producto que ha mostrado mayores incrementos. Los principales países de donde se importa son Holanda y Argentina.

La industria nacional no ha logrado captar este mercado en fuerte crecimiento.

Figura No. 6: Porcentaje de papa Industrializada importada



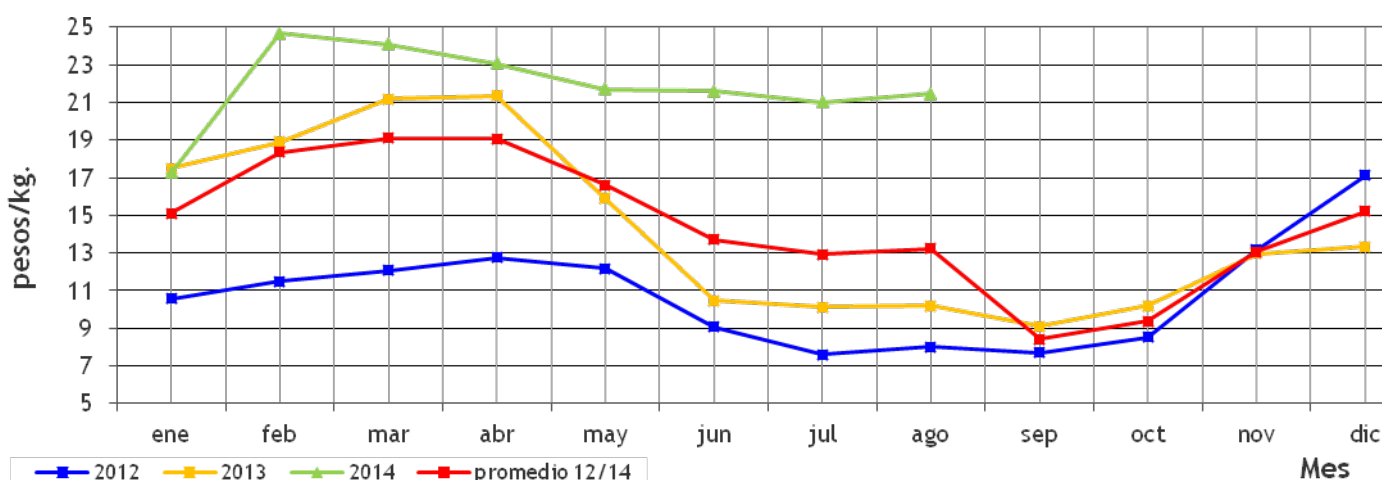
4. PRECIOS EN EL MERCADO MODELO

En referencia a los precios de papa, estos se situaron durante todo el año con valores muy por encima del promedio, superando incluso a los precios del primer cuatrimestre del 2013, que fueron notoriamente más altos que los del 2012 (Figura No. 7). Con el comienzo de la cosecha de otoño, a partir de mayo, la tendencia de los precios evolucionó levemente a la baja. En la actualidad se sitúan un 110% superior a similar momento del año anterior.

Los altos precios en los meses de verano son consecuencia de la menor siembra que se viene registrando en las zafas de primavera, como se mencionó anteriormente; este año, además, con el agravante de los excesos hídricos registrados en la estación estival.

Los precios de papa importada para el corriente año oscilaron entre 20,0 - 24,0 \$/kg promedio, tanto para las papas de piel rosada como para las de piel blanca, valores similares a la mejores calidades nacionales.

Figura No. 7: Precios de Papa en el Mercado Modelo.



5. CONSUMO

Se ha observado en los últimos años una tendencia descendente en el consumo de papas en fresco: en el año 2006 era de 8.800 toneladas al mes, reduciéndose para el año 2013 a 8.100 ton/mes. Esto podría estar explicado por el aumento en la compra de papas industrializadas importadas por parte de la población, donde los precios altos del producto en fresco en determinados momentos del año hacen muy competitivas las opciones de papas procesadas.

Para el año 2013 las importaciones de papa industrializada fueron de 20.595 toneladas (prefrita 18.301 y 2.294 de puré) lo que equivale a 49.452 toneladas de papa en fresco¹. Este valor representaría un 56% del total de la producción nacional (87.706 ton.) para este mismo año.

Un punto a destacar es que la inmensa mayoría de la papa importada fue de piel blanca, lo que de alguna forma indicaría que el consumidor uruguayo actual es más proclive a consumir papas diferentes, a las clásicas variedades de piel rosada, predominantes en la producción nacional, siempre y cuando éstas presenten buenos atributos de calidad en general.

¹ La relación utilizada para la equivalencia de papas procesadas a fresco fue:

- 1 kg de papa prefrita equivale a 2 kg de papa en fresco (Fuente: ICA, 2003).
- 1 kg de puré deshidratado equivale a 5,6 kg de papa en fresco (Fuente: Knorr).

6. RESUMEN Y PERSPECTIVAS

Los ingresos han sido los más bajos de los últimos tres años, situándose por debajo de los valores promedio históricos y esto responde a razones estructurales del sector productivo.

Los precios se situaron durante todo el año con valores por encima de los guarismos históricos y un 110% más altos que en similar período del año 2013.

Las importaciones hasta agosto del corriente año alcanzaron las 9.700 toneladas, valor superior al máximo registrado en los últimos cuatro años. Los principales países de origen de estas papas, en orden de importancia son Brasil, Argentina y Chile

Se prevé en el corto plazo que la cosecha correspondiente a la zafra de otoño este disponible hasta los meses de setiembre-octubre, principalmente de productores medianos y chicos. Los precios descenderían levemente para luego retomar la tendencia alcista a mediados de la primavera.

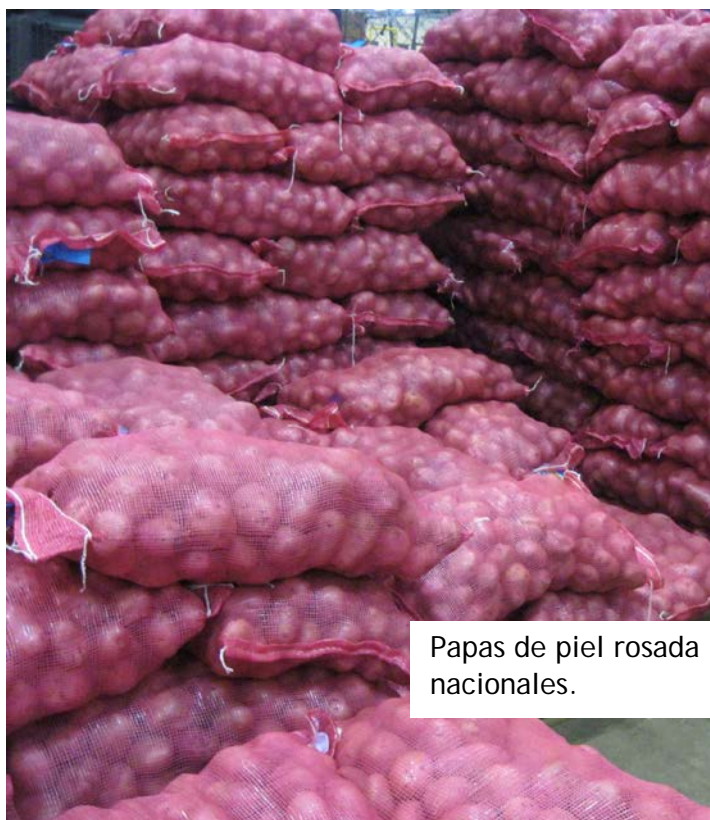
Podría esperarse que los productores de mayor escala, como viene siendo una práctica habitual, conserven las papas en cámaras de frío para poder prolongar el período de oferta.

La ocurrencia o no de importaciones va a depender de los precios y el nivel de abastecimiento en el Mercado.

El consumo de productos industrializados de papa continúa en franco aumento y la industria nacional no ha logrado ocupar un espacio en este mercado en fuerte crecimiento.



Papas de piel blanca importadas de la región.



Papas de piel rosada nacionales.



• OBSERVATORIO GRANJERO •

