

Observatorio Granjero



Manzana

Aspectos comerciales del mercado interno

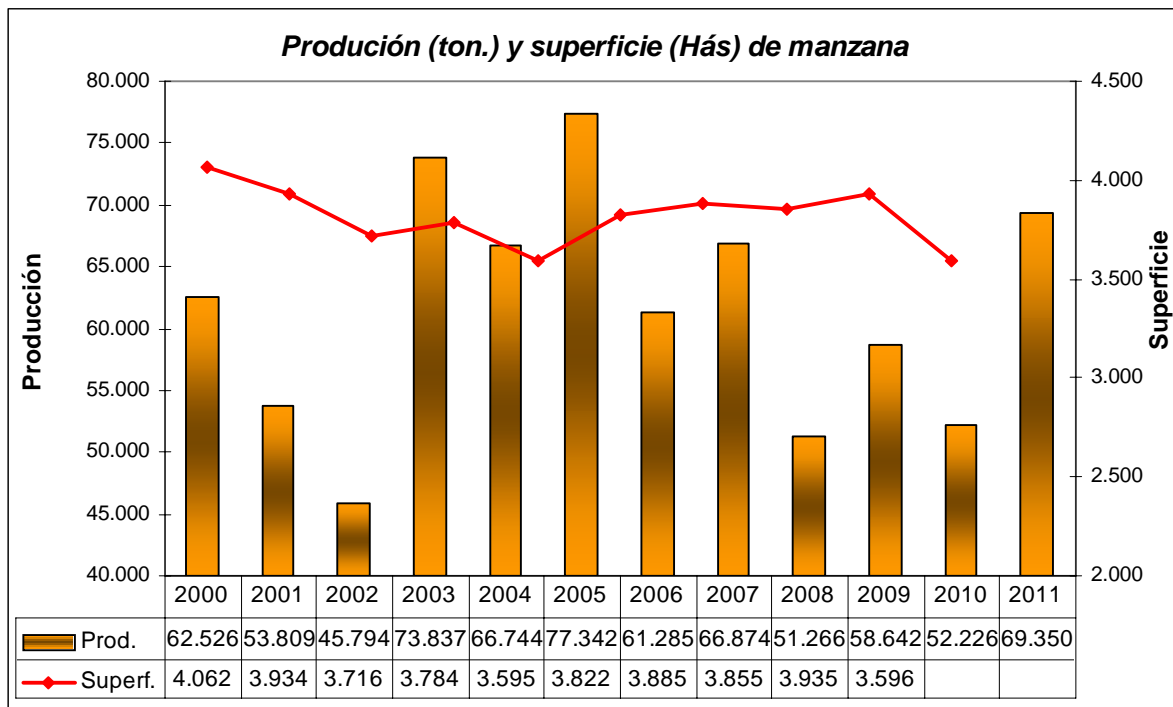
Mayo 2011

El siguiente informe tiene como objetivo brindar información preliminar referida a la zafra de Manzana 2011 en sus diferentes destinos comerciales.

1) Producción y superficie

El Gráfico 1 muestra la evolución de la superficie y la producción anual de manzana en Uruguay. La superficie ha venido fluctuando entre 3.600 y 4.000 hectáreas en los últimos 10 años, con una leve tendencia descendente. La producción ha presentado mayores oscilaciones a largo de las diferentes zafras, con diferencias que alcanzan a las 30.000 toneladas. En la zafra 2011 la producción aumentaría un 32% con respecto a la anterior, según datos preliminares de DIEA-DIGEGRA, sin embargo, referentes del sector opinan que estos datos preliminares se situarían por encima de los reales, dado que los cultivos habrían sufrido problemas asociados a la “sequía”. Aunque si coinciden que probablemente se trataría de una zafra mayor a las tres últimas.

Gráfico 1: Producción total en toneladas y superficie total en hectáreas para el periodo 2000- 2011.

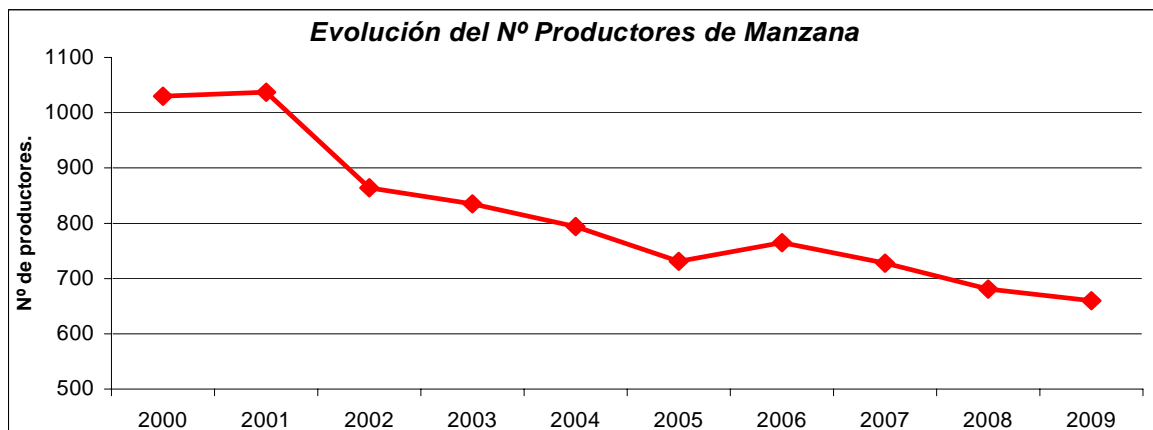


Fuente: CAMM en base a DIEA.

2) Evolución del Nº Productores de Manzana

Si bien la superficie de este cultivo se ha mantenido relativamente estable con una leve tendencia a la baja, el número de productores ha disminuido drásticamente, perdiéndose un 36% de los mismos en la pasada década, lo que muestra una concentración de la producción en menos actores.

Gráfico 2: Evolución del número de productores de Manzana a nivel país.



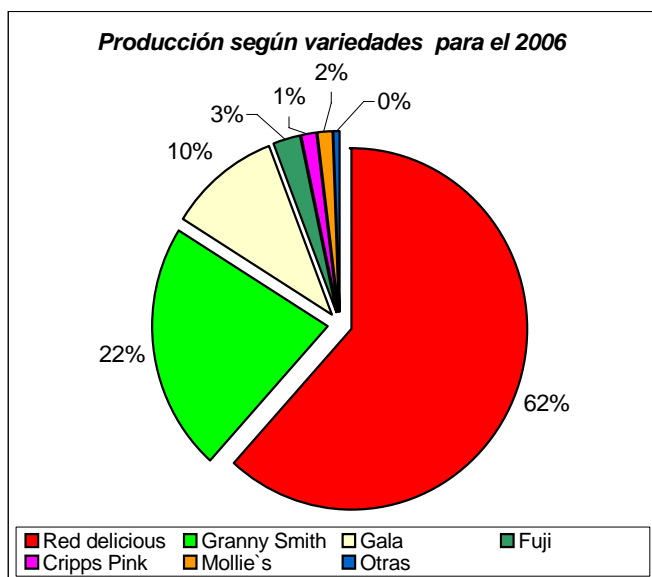
Fuente: CAMM en base a DIEA.

3) Evolución varietal

Las manzanas del grupo Red Delicious ocupan más del 55%, seguidas de las manzanas “verdes” (Granny Smith) aproximadamente 20%, y las manzanas del grupo Gala, algo más del 15%. Las variedades Galas y Cripps Pink, aumentaron su producción en los últimos años, mientras que las Red y Granny han descendido en su importancia relativa; las Fuji luego de un comienzo promisorio, no han colmado las expectativas, en el caso de las Mollie´s y otras variedades tempranas evolucionaron negativamente, siendo marginales en la oferta.

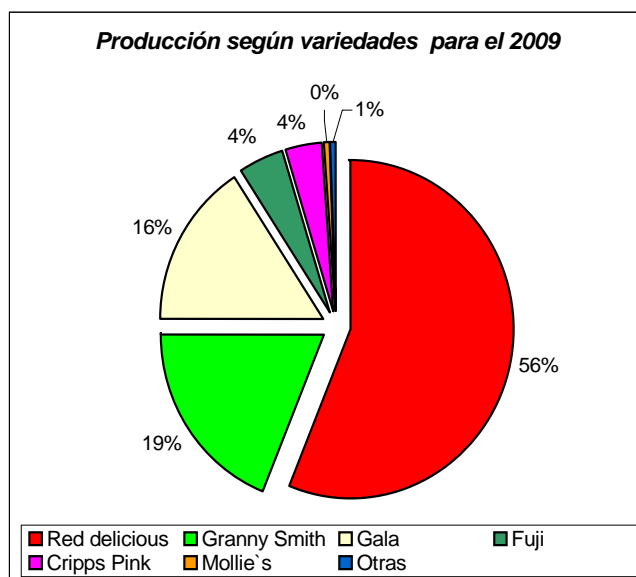
Evolución de los porcentajes en las variedades producidas en nuestro país.

Gráfico 3: Producción según las principales variedades año 2006.



Fuente: CAMM sobre la base de DIEA.

Gráfico 4: Producción según las principales variedades año 2009.



Fuente: CAMM sobre la base de DIEA.

4) Destinos de la producción

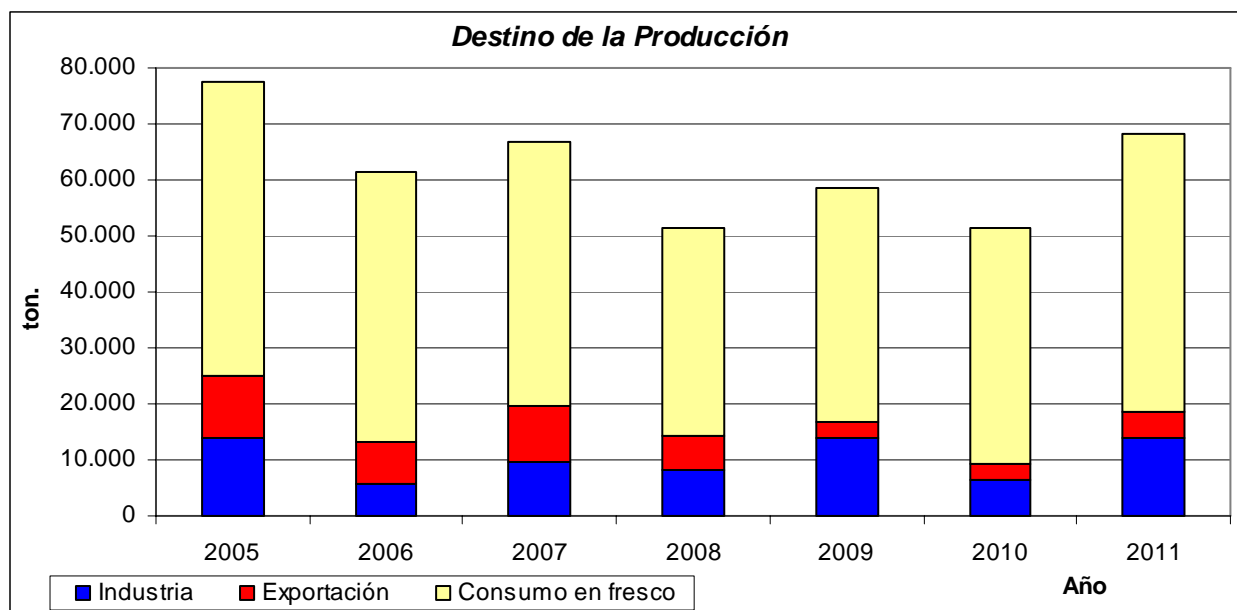
En el Cuadro 1 se muestra los principales destinos de la producción nacional. Es de esperarse que aumenten las captaciones por la industria de manzanas este año, especialmente por la alta prevalencia de calibres medianos y chicos en la oferta, por ello se estima que un alto porcentaje de la producción tendría como destino la industria, pudiendo aproximarse a las 14.000 toneladas.

Cuadro 1: Producción total y diferentes destinos (industria, exportación y consumo en fresco)

Año	Producción	Industria	Exportación	Consumo en fresco
2005	77.342	14.033 18%	11.119 14%	52.190 67%
2006	61.285	5.543 9%	7.576 12%	48.166 79%
2007	66.874	9.465 14%	10.024 15%	47.385 71%
2008	51.266	8.085 16%	6.232 12%	36.949 72%
2009	58.642	13.850 24%	2.919 5%	41.873 71%
2010	52.226	6.349 12%	2.768 5%	42.277 82%
2011	69.350	14.000* 20%	5.516 8%	49.834* 72%

* Valores preliminares y/o estimados.

Gráfico 5: Destino de la producción nacional: Industria, exportaciones y consumo en fresco



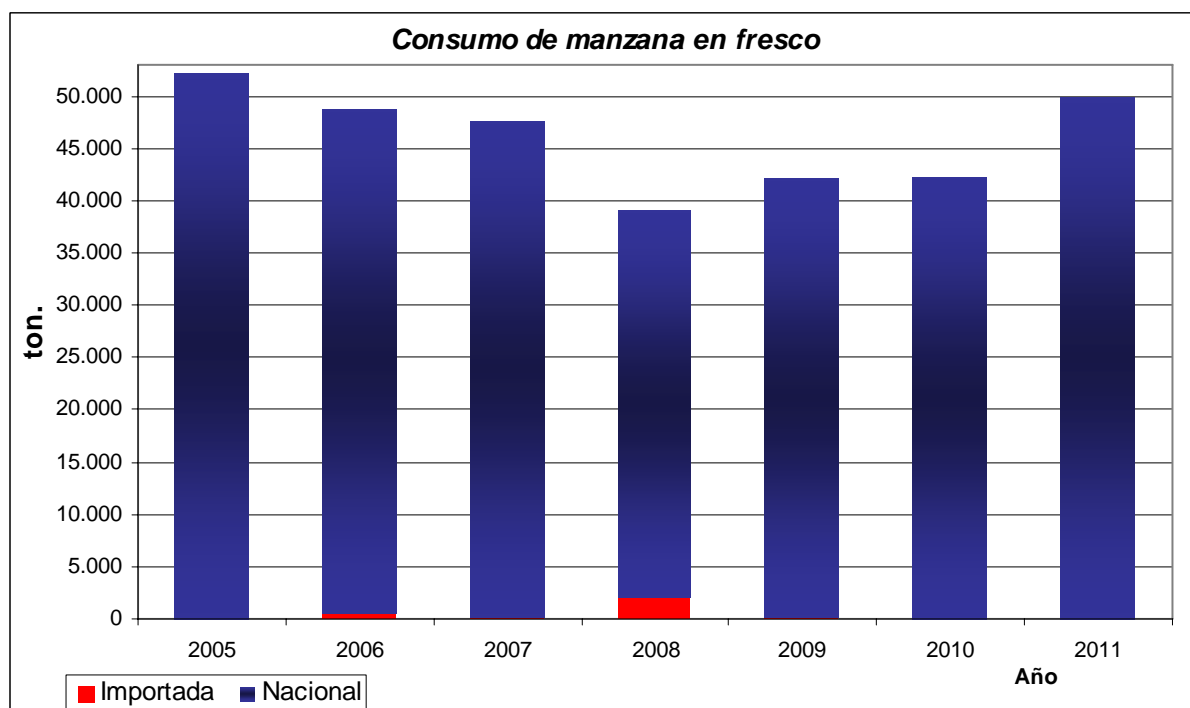
Fuente: CAMM en base a DIEA y Penta-transaction

5) Consumo

El consumo aparente de manzanas frescas en el Uruguay se estima en 43.550 ton. anuales, en base a datos del INE, estos indican una baja en el consumo per capita de manzanas desde la encuesta de hogares del censo anterior, estimándose un consumo aparente por persona cercano a los 13 kg/año.

En el gráfico 6 se muestra el consumo total de manzanas en fresco por año, estimado: a la suma de la producción nacional destinada para el consumo en fresco, más los volúmenes importados de manzanas frescas. En este grafico se aprecia la escasa significación de las manzanas importadas en el consumo total.

Gráfico 6: Consumo de manzanas frescas en Uruguay

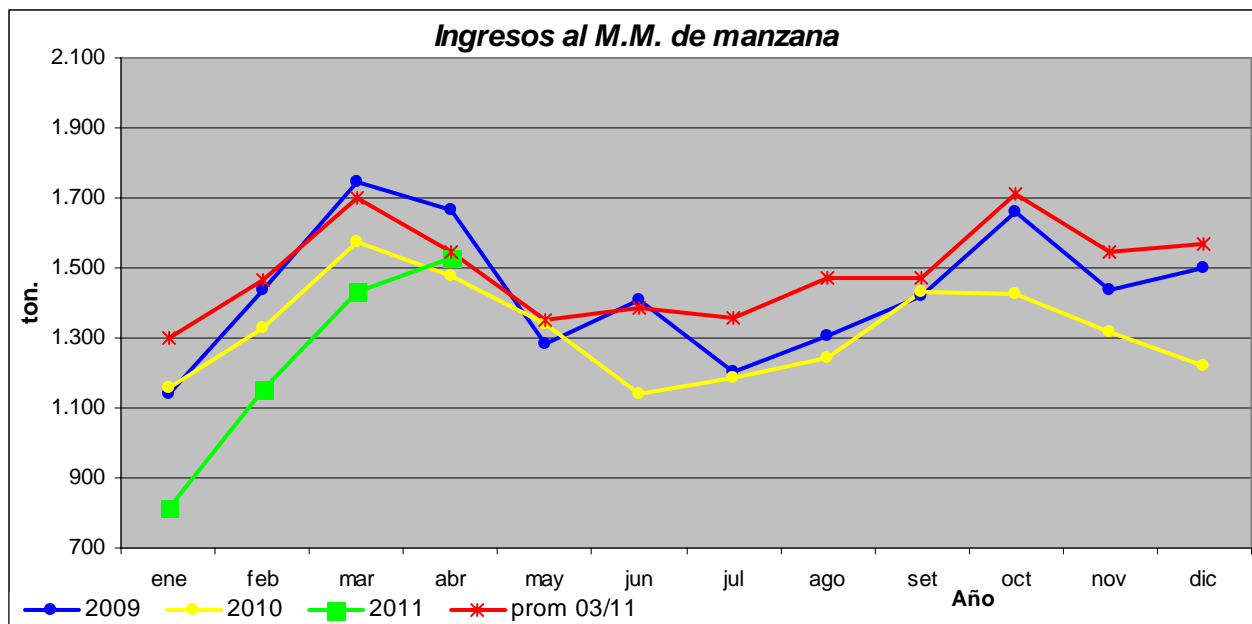


Fuente: CAMM en base a DIEA y Penta-Transaction

6) Ingresos al Mercado Modelo

En el Gráfico 7 se muestra la evolución de los ingresos de manzana al Mercado Modelo para los últimos años.

Gráfico 7: Evolución de ingresos de manzana al M.M.

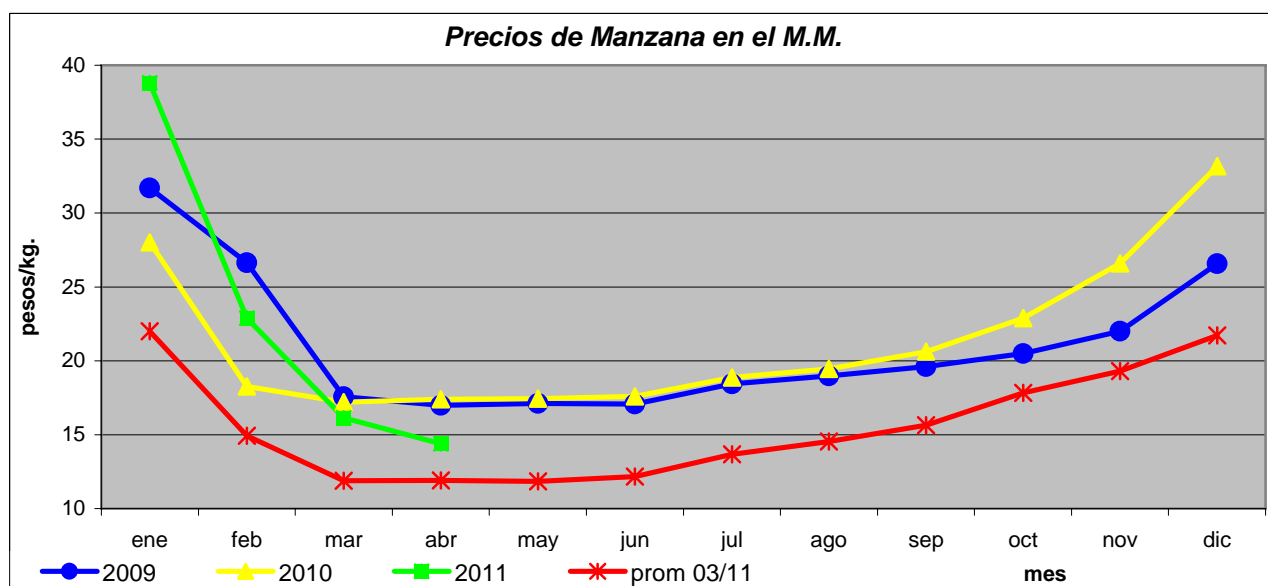


Fuente: CAMM

Los ingresos en el año 2011 fueron menores al promedio histórico hasta el mes de marzo y luego al llegar a abril, superaron a los registros del año anterior, probablemente porque se habrían volcado partidas a la oferta que no pudieron ser colocadas en otros destinos. Según datos estimados por técnicos de la CAMM, alrededor del 50% de la manzana destinada al consumo en fresco utiliza como canal comercial al Mercado Modelo.

7) Precios mayoristas

Gráfico 8: Evolución de los precios mayoristas en el M.M (pesos corrientes prom. mensuales).



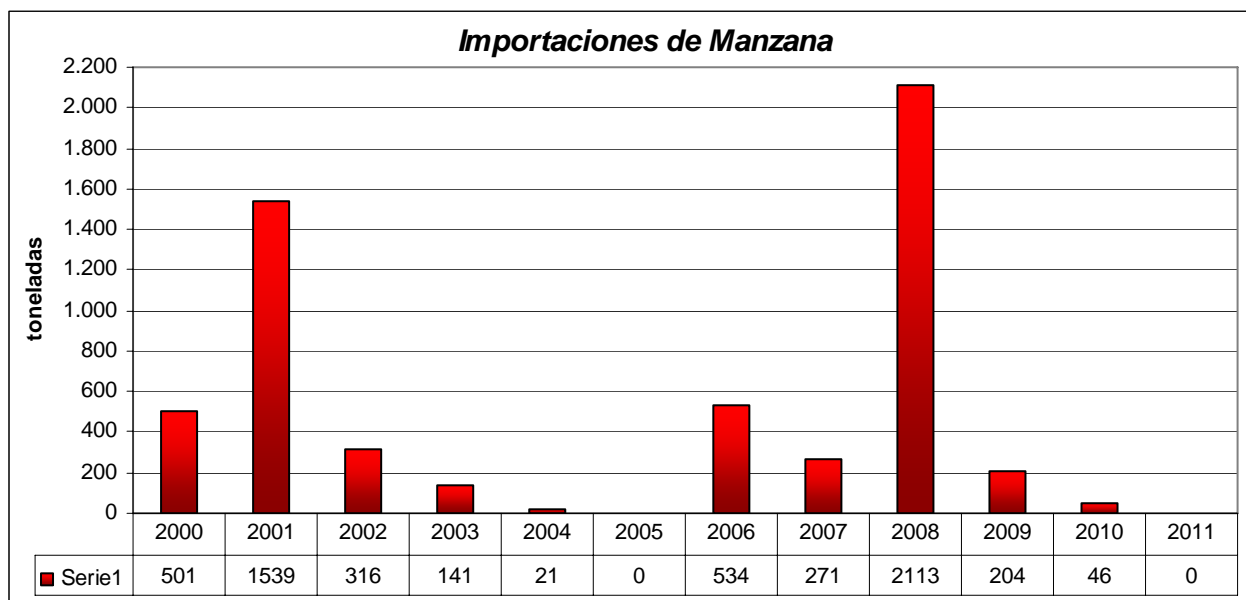
Fuente: CAMM

Si bien este año las cotizaciones de manzana a nivel mayorista comenzaron con valores muy por encima de los años anteriores; en el abril, dichas cotizaciones se ubicaban 20% por debajo de los precios del año 2010.

8) Comercio exterior

En lo que respecta a las importaciones de fruta es notoriamente alternante, dependiendo tanto de la cantidad como también de la calidad de la oferta nacional. Habitualmente en años de alta producción y con buenas condiciones de conservación, las importaciones comienzan alrededor del mes de octubre, cuando comienzan a escasear partidas de manzana de calidad superior en la plaza.

Gráfico 9: Evolución anual de importaciones de manzana fresca

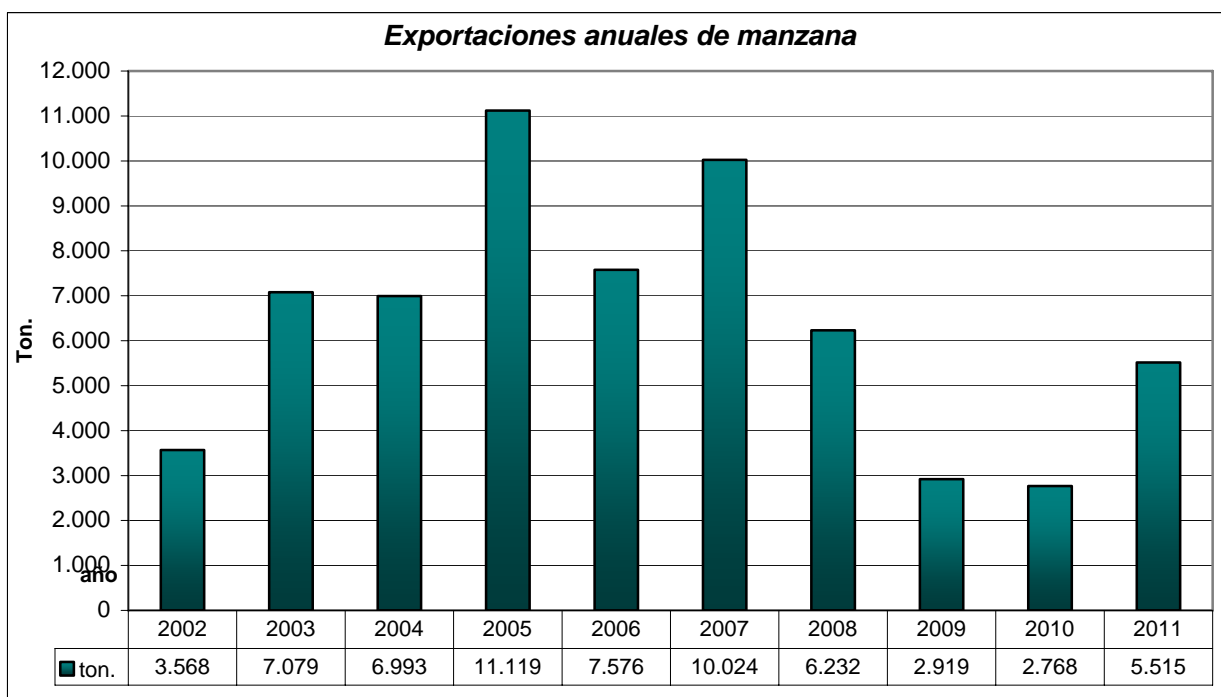


Nota: los valores 2011 son hasta mayo

Fuente: CAMM en base a Penta-transaction

Por otra parte, las exportaciones del presente año duplican en cantidad a las registradas en el 2010, superando a la fecha las 5.500 ton., aunque se sitúan en la mitad de las registradas en el año 2007.

Gráfico 10: Evolución anual de exportaciones de manzana fresca.



Nota: los valores 2011 son hasta mayo

Fuente: CAMM en base a Penta-transaction

9) Resumen

- La **producción total de manzanas**, según encuesta preliminar a productores este año presenta un incremento cercano al **32%** con respecto al anterior. Según referentes del sector, la zafra sería mayor a la de los últimos 3 años pero menor a los valores arrojados en la encuesta preliminar.
- Un dato relevante es que buena parte de la **fruta sufrió consecuencias del déficit hídrico, por consiguiente se observa la prevalencia de calibres medianos y chicos en la oferta.**
- **Muchas de estas partidas se destinarían a la industria, mientras que otras, sobre todo de Gala, se descartarían.**
- Las **exportaciones** nacionales aumentarían **en un valor cercano al 100%** (más de 5.500 ton.) con respecto al año pasado, no obstante este valor significa la **mitad** de lo que se exportaba en el año 2007.
- Hasta el momento **no se han registrado importaciones** de este producto en el país.
- Las **cotizaciones promedio mayoristas (en pesos corrientes)** se situaron en el mes de abril, por debajo a las registradas en el año anterior, **en el entorno del 20%.**

10) perspectivas

- Las previsiones para los restantes meses del año indican que nos encontraríamos, de acuerdo a los parámetros de consumo, con suficiente manzana **para satisfacer la demanda aparente, hasta el final de la zafra**, aunque todavía es muy pronto para tener un panorama claro de la zafra en cantidad y calidad.
- **Los precios mayoristas**, para los próximos meses se comportarían en forma **estable**, incluso podrían bajar aún más en el caso de las partidas de calidad inferior. Los comportamientos históricos de precios de manzana, indican, que recién a partir de agosto o setiembre comienzan a observarse **incrementos**. Estos **serían de mayor entidad** a medida que se acerque el fin de la zafra 2011.