

## Observatorio Granjero

### Situación y perspectivas de las hortalizas de hoja e inflorescencias en el Mercado Modelo

#### Marzo 2010

Desde comienzo de año se han observado en el Mercado Modelo problemas de calidad para algunos productos comercializados, principalmente en los rubros pertenecientes al grupo de hortalizas de hoja e inflorescencias. Los ingresos para estos rubros han sido menores a los promedios históricos para este período. Por tal motivo se realizó una caracterización de la oferta actual, un estudio de la evolución de las cotizaciones e ingresos a nivel mayorista y consultas a “informantes calificados”, sobre el comportamiento de estos rubros en el corto y mediano plazo.

#### Antecedentes

A diferencia de lo ocurrido durante la primavera-verano, 2008-2009, en el cual se registró una intensa sequía, las abundantes lluvias registradas durante igual periodo 2009-2010, favorecieron el desarrollo de los cultivos “a campo”. En la finalización del mes de enero y buena parte del mes de febrero, se produjeron numerosas precipitaciones (provocando excesos de agua en los suelos), además de la ocurrencia de vientos y granizos. Esto generó condiciones “favorables” para la aparición de problemas sanitarios asociados a bacterias y hongos, como también daños físicos generados por los propios fenómenos.

En este escenario se registraron **descensos en el nivel de ingresos** de estos productos, así como **problemas en las calidades** comercializadas en el Mercado.

La consecuencia inmediata fue un **aumento generalizado en las cotizaciones**, dependiendo de la susceptibilidad de los distintos productos a los fenómenos descriptos.

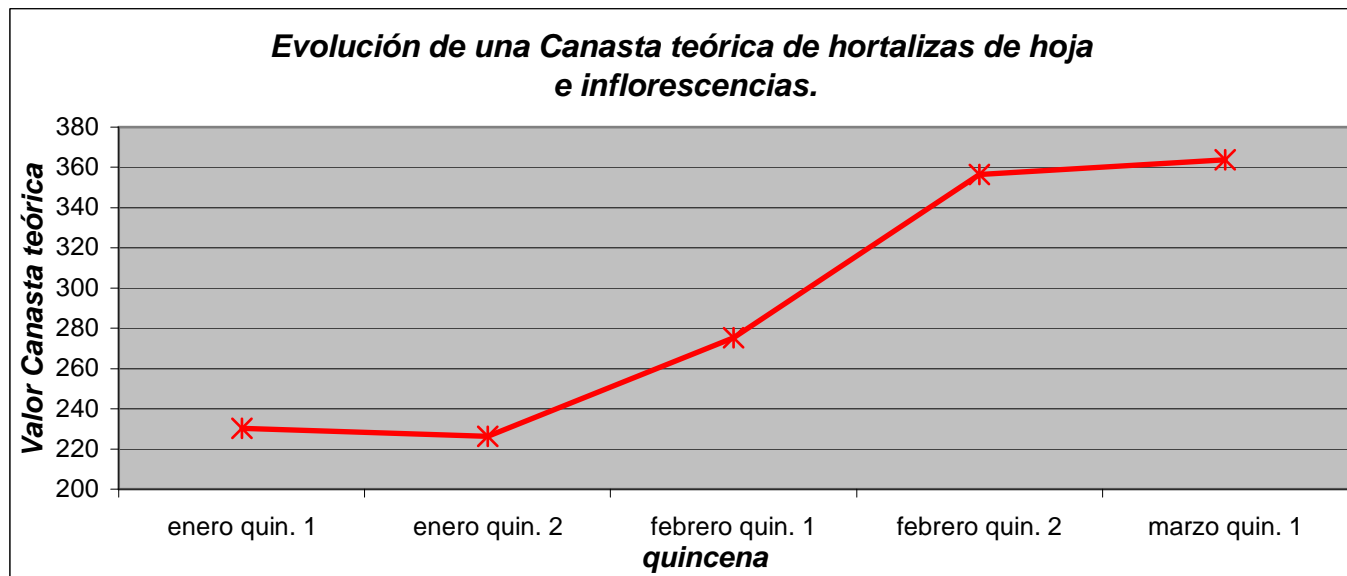
**Cuadro 1 Cotizaciones quincenales en \$/docena.**

Rubro	enero		febrero		marzo
	1 <sup>er</sup> quincena	2 <sup>da</sup> quincena	1 <sup>er</sup> quincena	2 <sup>da</sup> quincena	1 <sup>er</sup> quincena
Acelga	124,4	127,5	160,0	293,3	287,5
Brócoli	198,6	184,0	221,7	245,0	206,7
Coliflor	226,7	250,0	265,7	300,0	283,3
Nabo	297,3	247,3	267,0	383,3	375,0
Perejil	243,8	213,8	307,5	465,0	555,0
Puerro	302,0	341,7	336,4	380,0	396,7
Rabanito	145,0	120,0	168,0	180,0	150,0
Remolacha	185,0	206,7	290,8	401,7	450,0
Repollo	135,0	143,8	172,0	243,3	287,5
Espinaca	148,3	190,0	308,0	400,0	300,0
Apio planta	371,4	350,0	350,0	375,0	393,3
Apio hoja	275,0	260,0	300,0	400,0	525,0
Lechuga	111,8	79,1	156,0	211,4	156,0
<b>Canasta teórica</b>	<b>230,4</b>	<b>226,1</b>	<b>275,3</b>	<b>356,5</b>	<b>363,8</b>

Fuente: UIC CAMM

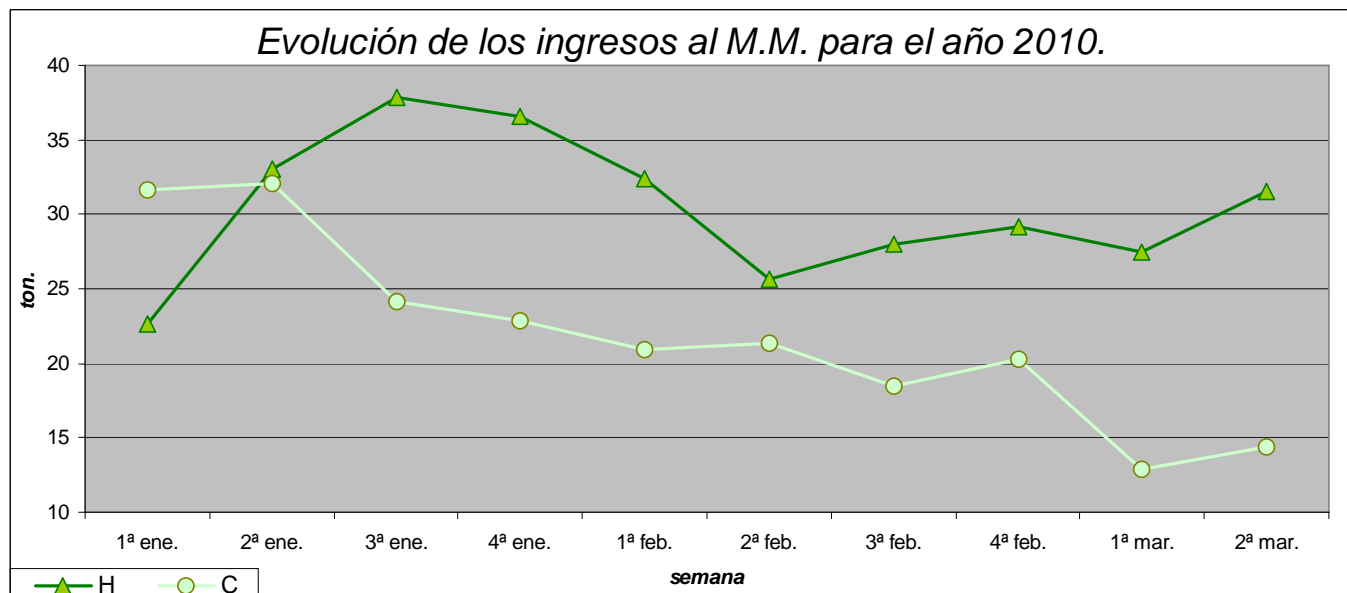
En el Cuadro 1 se presenta el valor promedio mayorista de los diferentes calibres y categorías comerciales de calidad para cada rubro detallado, en el periodo de una quincena. La fila **Canasta teórica** corresponde a la suma de las cotizaciones de una unidad (atado o planta) de cada producto de los pertenecientes al cuadro.

**Gráfico 1**



En el Gráfico 1 muestra la evolución de una canasta teórica de hortalizas de hoja e inflorescencias, la misma está compuesta por un atado o unidad de cada uno de los rubros presentados en el Cuadro 1 (atados en el caso de: Rabanito, Remolacha, Nabo, Perejil, Acelga, Puerro, Espinaca y Apio hoja, unidad en el caso de: Lechuga, Repollo, Brócoli, Coliflor y Apio planta) Se observa un aumento notorio en las cotizaciones a partir de la segunda quincena del mes de enero hasta la primera quincena del mes de marzo, a partir de este registro la curva parece estabilizarse.

**Gráfico 2**



La serie H corresponde a los ingresos de los 3 principales rubros de este grupo (Acelga, Lechuga y Espinaca), la serie C corresponde a los ingresos de los productos pertenecientes a la Familia de las Crucíferas (Brócoli, Coliflor y Repollo).

## **Situación**

La situación actual muestra precios altos con respecto a los promedios históricos para la totalidad de estos productos. Con respecto a los ingresos y puntualmente en el caso de Lechuga, la misma al contar con un ciclo productivo más corto, presentó un incremento en las docenas ingresadas al M.M. a partir de la última semana (7/3 – 13/3). Algunas de estas partidas presentaron mejoras en su calidad comercial, a pesar de ello la mayor parte de la oferta actual está constituida por productos de Cat. II.

Con respecto al resto de los productos la situación es diversa se observa una tendencia a la recuperación desde el punto de vista de los ingresos al M.M. en: Acelga, Rabanito, Espinaca, Puerro y Nabo, la oferta en estos productos en la actualidad presenta algunas partidas de calidad superior las cuales no existían en las semanas anteriores.

Por otra parte en el caso de: Apio planta, Apio hoja, Remolacha, Perejil, Repollo, Coliflor y Brócoli, aún no se observa una recuperación en la oferta. Según la información recabada a través de los informantes calificados, es de esperarse que en las primeras semanas del mes de Abril, de no registrarse nuevos fenómenos climáticos en este período, se cuente con una oferta estabilizada tanto en nivel de precios como en categorías comerciales de calidad en el M.M.

## **Perspectivas**

Es importante destacar que las condiciones otoñales son muy favorables para el desarrollo de la mayor parte de los cultivos de este grupo; y también el hecho que los ciclos de las hortalizas de hoja son de pocos meses. De manera que, de no verificarse fenómenos meteorológicos perjudiciales, es esperable ver que exista una recuperación en la calidad y el volumen de oferta en las próximas semanas (como el que ya comenzó a verificarse en rubros tales como Lechuga, Espinaca y Acelga).

En el caso de la Lechuga, la mejora tanto en el volumen como en el nivel de oferta es ya notoria, al igual que el descenso en sus cotizaciones; en otros productos como: Acelga, Espinaca, Rabanito, Puerro y Nabo también se observa una mejora en la oferta, aunque no tan marcada como en el caso de la Lechuga, es de esperar que continúe la recuperación, con la consecuente baja en sus cotizaciones.

En el caso de Apio planta, Apio de hoja, Remolacha, Perejil, Repollo, Coliflor y Brócoli, dado que se trata de cultivos con ciclos más largos, la recuperación en la calidad y volumen ofertados se irá dando de forma más paulatina. A partir de principios del mes de Abril es el momento estimado por los informantes calificados, para que comience a observarse una normalización en el abastecimiento.

## Anexo Imágenes



Unidades de apio planta mostrando problemas de calidad y pobre desarrollo

Atados de remolacha con mezcla de calibres y problemas de calidad en las hojas (daños mecánicos y hongos)



Detalla de hojas de perejil donde se observan daños causados por hongos

**Atado de hojas de acelga de pequeño tamaño con daños causados por hongos y daños mecánicos**



**Atado de hojas de espinaca de pequeño tamaño con daños mecánicos**

**Planta de lechuga de pequeño tamaño pero sin problemas de calidad**

