



MINISTERIO DE GANADERÍA
AGRICULTURA Y PESCA
REPÚBLICA ORIENTAL DEL URUGUAY

DIRECCIÓN GENERAL DE LA GRANJA
(DIGEGRA)



OBSERVATORIO GRANJERO

Litoral Norte Situación y perspectivas



SETIEMBRE 2011

Introducción

En el presente informe se pretende analizar la situación coyuntural de la comercialización de algunos rubros del litoral norte, además se recopila información para componer un escenario probable en el corto y mediano plazo en los aspectos de precios, calidad y cantidad de la oferta.

Situación y perspectivas Setiembre 2011

Este tipo de informe toma como uno de los principales insumos la encuesta hortícola del Litoral Norte, debemos puntualizar que este año la misma se realizó en tiempo y forma por parte de la DIGEGRA en conjunto con la DIEA, aunque todavía no se ha podido procesar enteramente debido a que los técnicos se encuentran abocados a la realización del Censo Agropecuario. Por lo tanto las informaciones y apreciaciones de los diferentes cultivos, están provistos amablemente por referentes del sector e investigación in situ por parte del equipo técnico.

Algunos aspectos a tener en cuenta del escenario productivo de los cultivos del litoral norte en último invierno:

- Si bien se registraron descensos en la temperatura ambiente, no fueron numerosas las heladas que causaron daño.
- Por varias semanas se verificó falta de luminosidad (días nublados), que tuvieron como consecuencia: serios problemas sanitarios con la aparición de numerosos focos de Botrytis, muerte de floraciones y problemas en el cuajado de frutos.
- Además se produjo un periodo aproximado a 1 mes en el cual las precipitaciones fueron deficitarias afectando fundamentalmente a los cultivos a campo.

Cultivos protegidos

Según referentes técnicos y productivos este año se observa un aumento del área techada o protegida, básicamente por el incremento de la superficie de morrón. Algunos productores mencionan que aparte de los buenos precios que se obtuvieron en la cosecha pasada, la adopción de este cultivo (morrón) se debe a que lleva menos mano de obra que el tomate, y esta, ha pasado a ser un factor limitante en la zona.

Es recurrente la mención sobre el problema de nematodos en los cultivos protegidos, sobre todo en suelos arenosos con escasa cantidad de materia orgánica, en la zona cercana a la ciudad de Salto. Este año por las condiciones de déficit hídrico y expectativas de escasas precipitaciones durante la primavera se harían más procesos de solarización de suelos.

Otro factor mencionado como limitante en los cultivos comienza a ser la falta de agua. Cada productor recurre a diferentes soluciones individuales, como hacer pozos cada vez más profundos o nuevas perforaciones, por lo que se visualiza como un problema del sector en el mediano plazo. En algunos casos estas perforaciones pueden llegar hasta los 80mts. de profundidad.

Otra medida productiva que se ha extendido en los últimos años para la lucha contra las heladas, es el uso de nylon como "cielorrasos" en los invernáculos, además del usual uso de aspersores en la cumbre de los invernaderos.

Tomate

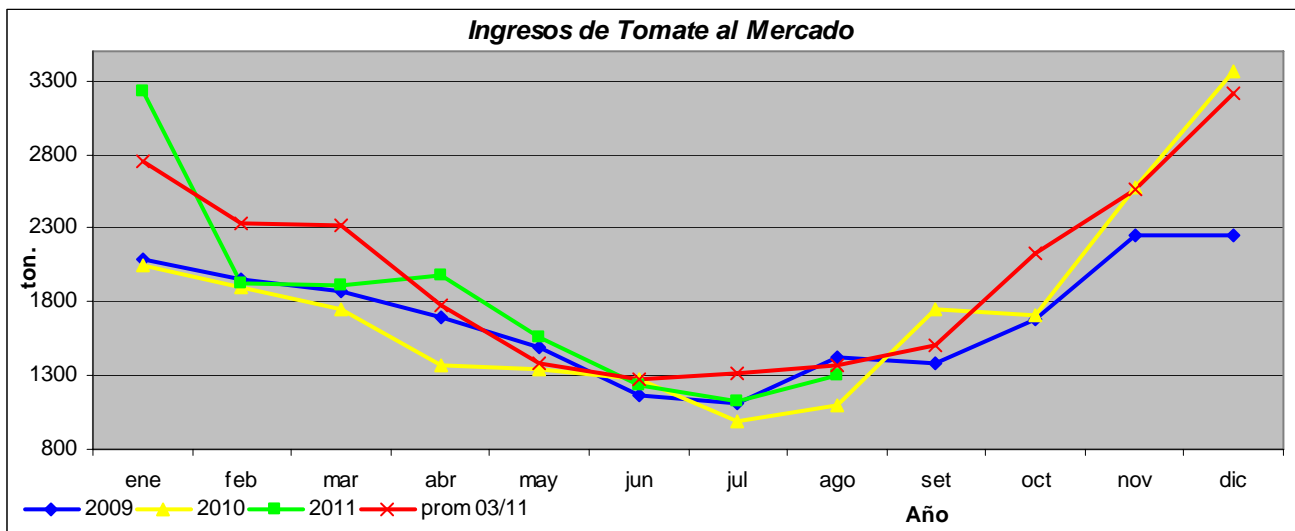
En el siguiente cuadro se muestra los principales indicadores promedio de, productores, superficie, producción y rendimiento del cultivo de tomate protegido en el litoral norte.

Indicadores promedio del cultivo de tomate protegido en el Litoral Norte

	Productores	Sup. (ha)	Prod.(ton)	Rend (kg/m2)
2004/2010	258	139	19.684	14.2

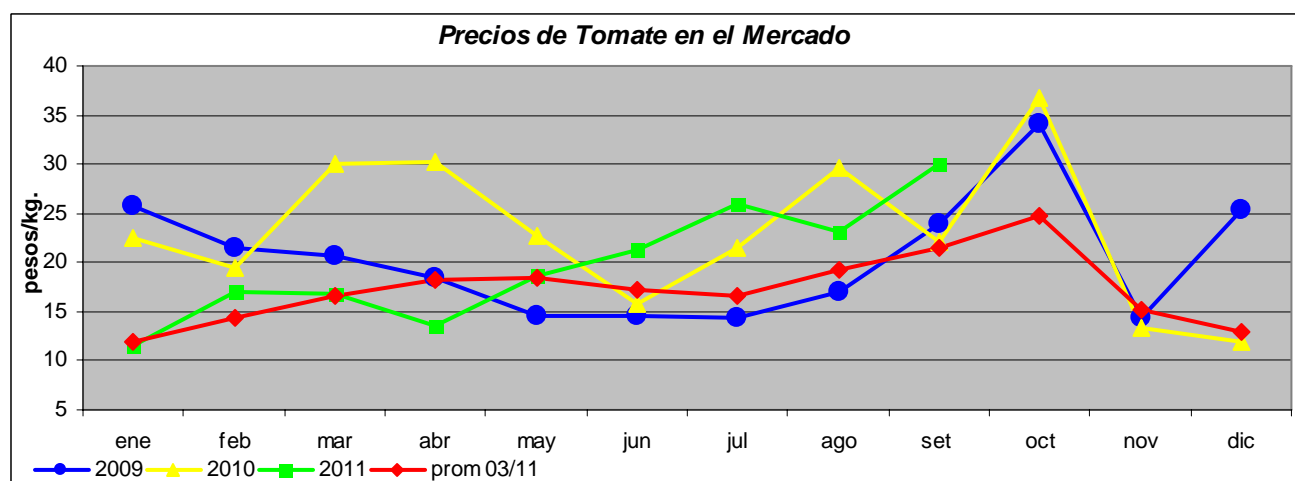
Fuente: CAMM en base a DIEA

El **consumo mensual aparente de tomate** a nivel nacional se sitúa en unas 2.400 toneladas mensuales (INE 2005-06) aunque esta cifra presenta gran variabilidad a lo largo del año, siendo su pico de máxima durante los meses de verano, mientras que la menor producción y menor demanda se registra durante el invierno.



Fuente CAMM

Este año los ingresos de tomate al Mercado a partir del mes de Junio han estado por debajo del promedio histórico, como se observa en la anterior gráfica.



Fuente CAMM

Mientras que **los precios** se han situado por encima del promedio, desde el mes de mayo, mostrando una tendencia al alza, con la salvedad del mes de agosto, donde las cotizaciones registraron un descenso, para luego recuperar la tendencia alcista en el comienzo de setiembre.

Escenarios posibles

- En setiembre comenzaron a observarse muchas partidas de frutos manchados (“blotchy”), frutos blandos y numerosas partidas con calibre chico. Esto sería la consecuencia de que algunos cultivos habrían tenido problemas sanitarios (Botrytis) y otros de cuajado, debido a las bajas temperaturas y a los problemas de luminosidad.
- Se visualiza una probable merma en la producción y por ende en la oferta, entre fines de setiembre y la primera quincena de octubre, por los problemas ya mencionados, con la consiguiente suba momentánea en sus valores de referencia.
- Por otra parte, numerosos productores han establecido como estrategia de venta, ingresar en la primavera, debido a los altos precios históricos que se alcanzan en este periodo.
- Luego de este lapso se restablecería normalmente la producción e incluso a partir del mes de noviembre, se prevé un fuerte incremento en los ingresos al Mercado.



Morrón

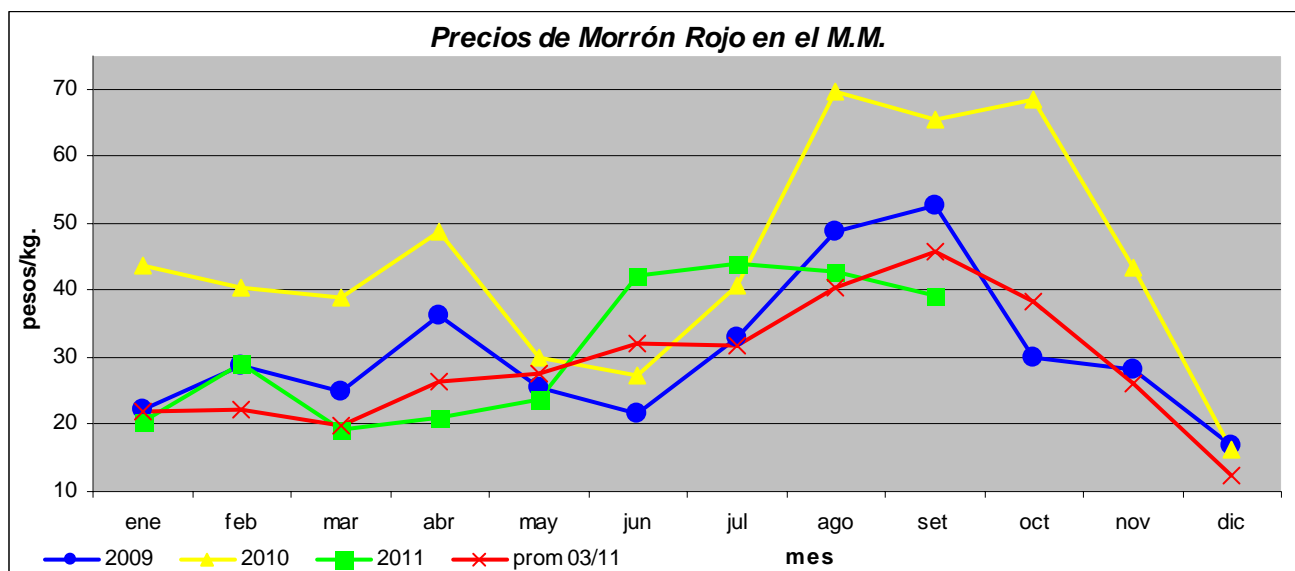
La superficie sembrada de morrón en cultivo protegido se estima para este año en más de 130 ha, esto implicaría que continué una tendencia ascendente en el crecimiento de la superficie de morrón en los últimos años.

Indicadores promedio del cultivo de morrón protegido en el Litoral Norte

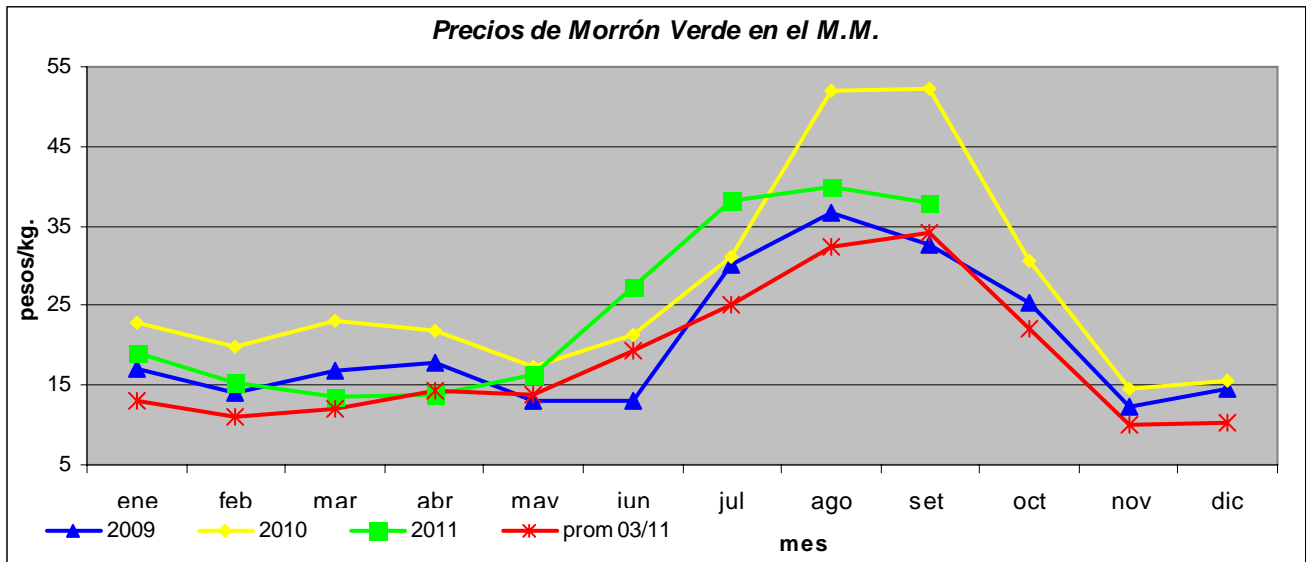
	<i>Productores</i>	<i>Sup. (ha)</i>	<i>Prod.(ton)</i>	<i>Rend (kg/m2)</i>
2008/2010	230	130	12.336	9.5

Fuente: CAMM en base a DIEA

Un punto importante a tener en cuenta es el franco crecimiento en el consumo de morrón por parte de la población, ya que según la encuesta de hogares realizada por el INE (2005-06), se consumirían alrededor de 590 ton/mes, mientras que solamente al Mercado, ingresan aproximadamente 875 toneladas anuales.



Fuente CAMM



Las cotizaciones de morron vienen mostrando en promedio, importantes incrementos en los precios en el periodo que va desde la finalización del invierno al comienzo de la primavera, para luego descender abruptamente en el mes de noviembre. Este año, las cotizaciones de morón rojo y verde, operaron en los últimos meses por encima de los valores históricos, pero **muy por debajo** de los precios alcanzados en la zafra pasada, en especial en los meses agosto y setiembre. Otro punto a considerar es que en los últimos meses las cotizaciones de ambos tipos de morron fueron muy similares.



Escenarios posibles

- Al aumento aparente en la superficie, se ha sumado la ya mencionada estrategia de producción y venta durante la primavera por parte de numerosos e importantes productores de este cultivo. Por lo que el panorama de oferta no sería el esperable de años anteriores, de picos muy altos de precios, aunque se podría llegar a incrementar el precio del morron rojo durante la primera quincena de octubre.
- A partir de los próximos meses de octubre y noviembre, los precios podrían mostrar oscilaciones básicamente debido a condiciones ambientales y a los manejos productivos y sanitarios que se realicen en los cultivos. En este escenario de oferta, es razonable prever precios relativamente más bajos que los del año pasado en el corto y mediano plazo.

Frutilla

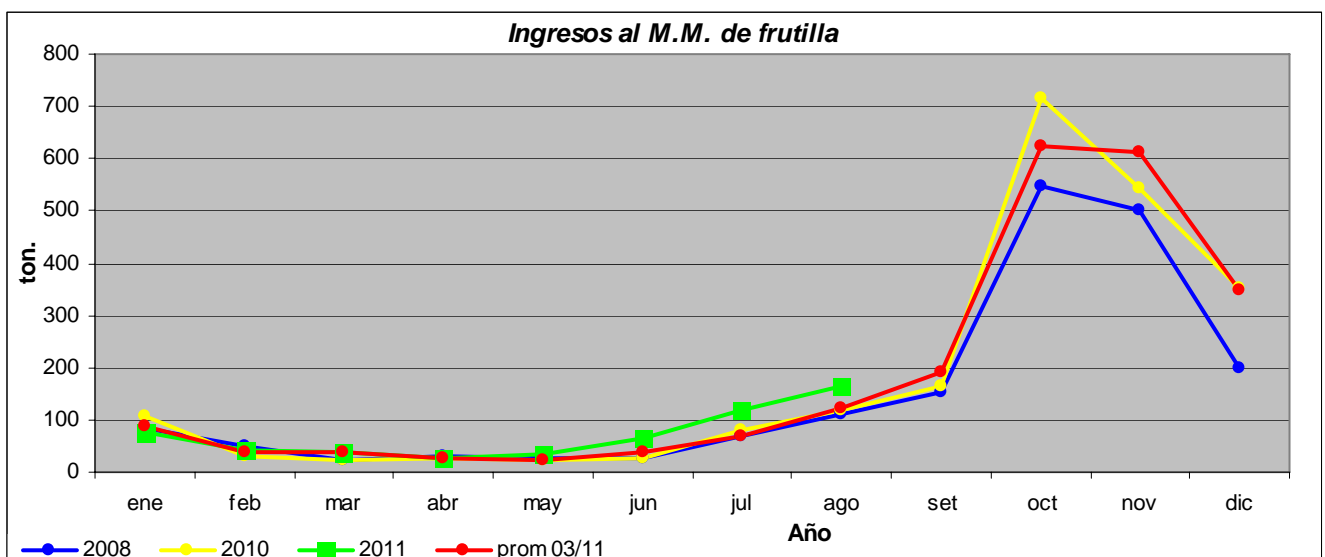
La superficie sembrada de frutilla en cultivo protegido de la zafra 2011 en el Litoral Norte se estima por referentes del sector que se habría incrementado entre el 10 y el 15 %, superando las 50 has. Un punto destacable de este cultivo es que si bien presenta una marcada estacionalidad, concentrada desde julio a enero, en los últimos tiempos es posible encontrar oferta de este producto

a lo largo del año. En el caso particular de la producción de esta zona se extiende mayormente desde junio a octubre, buscando y visualizándose como un aspecto positivo la precocidad de salir al mercado en el mes de mayo con algunos cultivares. Un aspecto negativo es la acumulación de excedentes en mes de octubre, dada la poca relevancia de una industria en la zona que podría llegar absorber dicho volumen y generar productos secundarios con valor agregado.

Algunas otras consideraciones mencionadas por parte de los productores del litoral norte, serian: que es probable que la superficie continuara en aumento para el año próximo, dado que se observa una demanda importante de “plantas madre” para la próxima zafra. Por otra parte se dice que se viene produciendo más, porque ha sido en los últimos tiempos un cultivo rentable. La mayor producción se explica en parte por la mejora en el material genético y su adaptación a las condiciones de la zona en las que las líneas de investigación del INIA han jugado un rol fundamental. Por ejemplo se menciona lo promisorio que se visualiza al cultivar INIA Yuri.

Los principales cultivares que se pueden encontrar en el litoral norte son: INIA Guenoa, INIA Yuri, Festival y Earlybrite.

En el caso de INIA Guenoa, según algunos referentes del sector, tendería a disminuir la superficie plantada, por problemas de poscosecha, entre los que se mencionan, deshidratado y sobrecolor. Otros cultivares como INIA Ivahé e INIA Arazá, también se observa una tendencia a disminuir la superficie sembrada.

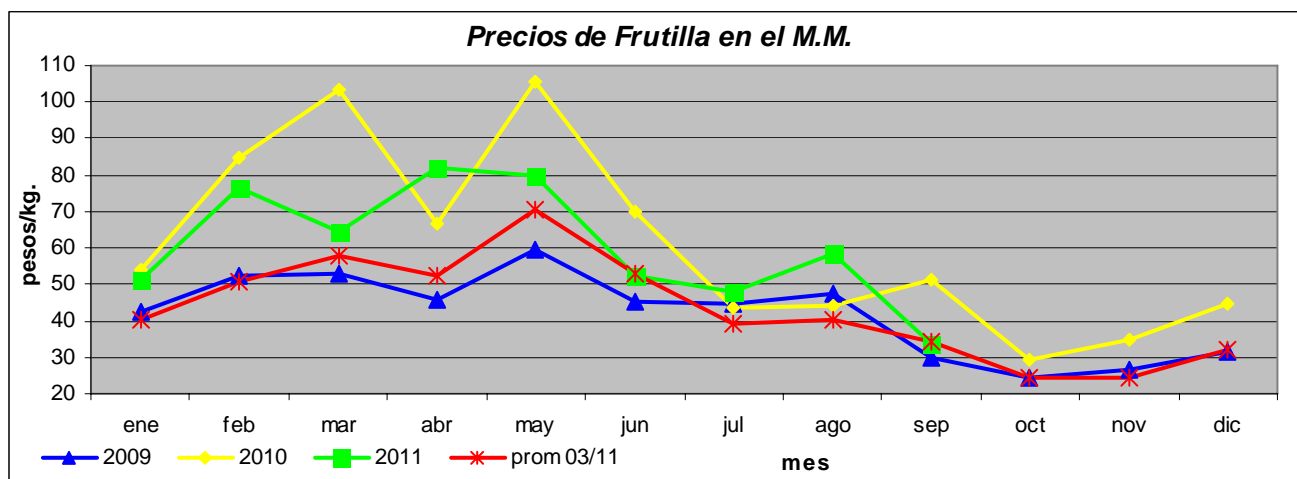


Fuente: CAMM

En lo que va del año los ingresos al Mercado vienen superando al promedio histórico, en el mes de Julio el aumento alcanzó a un 72% y mientras que en Agosto, el incremento fue de 34%.

Los precios en el Mercado se comportan de manera inversa a los ingresos, siendo los mínimos en los meses de mayor oferta (octubre y noviembre) y los máximos cuando la oferta es escasa en los meses de otoño.

Los precios de la zafra 2011, con oscilaciones, se han ubicado por debajo del año anterior, siguiendo un patrón en las fluctuaciones, los mismos presentaron un pico en Abril - Mayo y luego uno menor en el mes de Agosto, en un escenario de demanda firme y sostenida.



Fuente CAMM

Escenarios posibles

- La oferta de producto en el Mercado, proveniente del litoral norte se ha visto claramente incrementada por las razones anteriormente expuestas.
- Es de esperar un comportamiento en los valores promedio, más bajos, que los del año anterior para próximos meses, mostrando una tendencia descendente y alcanzando los mínimos precios en los meses de octubre y noviembre.
- Como es habitual el producto de la zafra del sur comenzaría a ingresar a la plaza en forma importante a partir de mediados de octubre, y su consolidación en la oferta depende de las condiciones ambientales particulares en la que se desarrolle este cultivo.

Cebolla

La oferta de cebollas del Litoral Norte, comienza promedialmente con volúmenes marginales a mediados del mes de agosto. Este año, se vio postergada un mes, comenzando la cosecha de las primeras partidas recién a mediados del mes de setiembre.

Referentes del cultivo sostienen, que este retraso se debió principalmente a la falta de semillas de variedades o híbridos muy precoces y también a la ausencia de precipitaciones en algunos cultivos que no cuentan con riego.

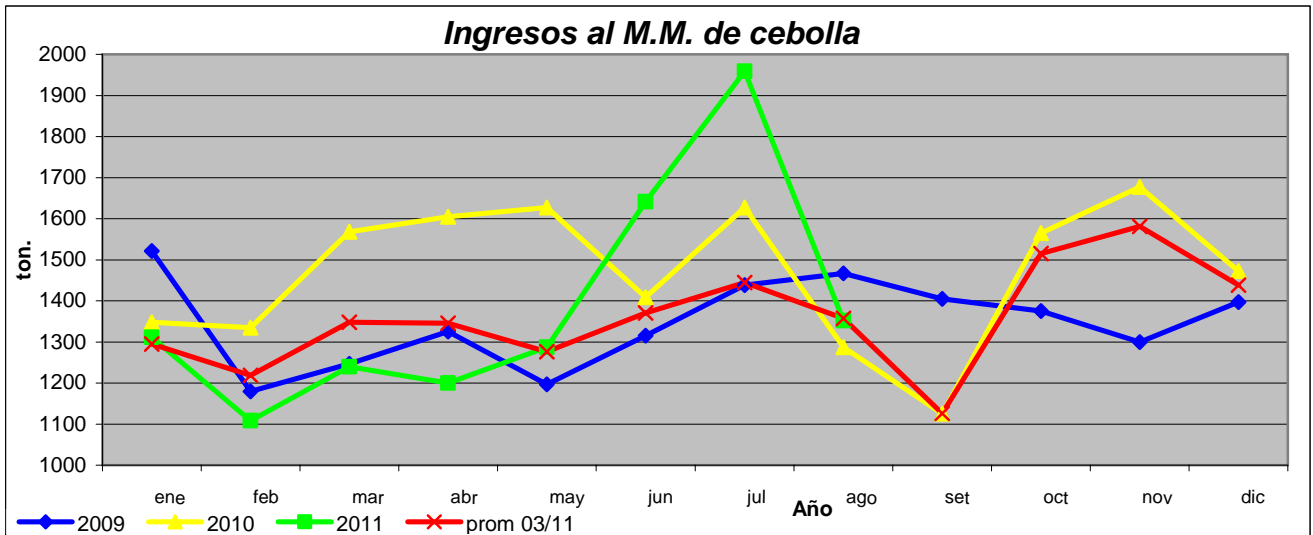
En cuanto a la superficie plantada, los actores sostienen hipótesis dispares, mientras que algunos dicen que se habría incrementado con respecto al año anterior, otros manejan que muchos productores pequeños habrían plantado menos o incluso no plantado.

Indicadores promedio del cultivo de cebolla en el Litoral Norte

Año	Sup. (ha)	Prod. (ton.)	Rend.(ton/ha)
2003/2010	426	9.195	18.0

Fuente: CAMM en base a DIEA

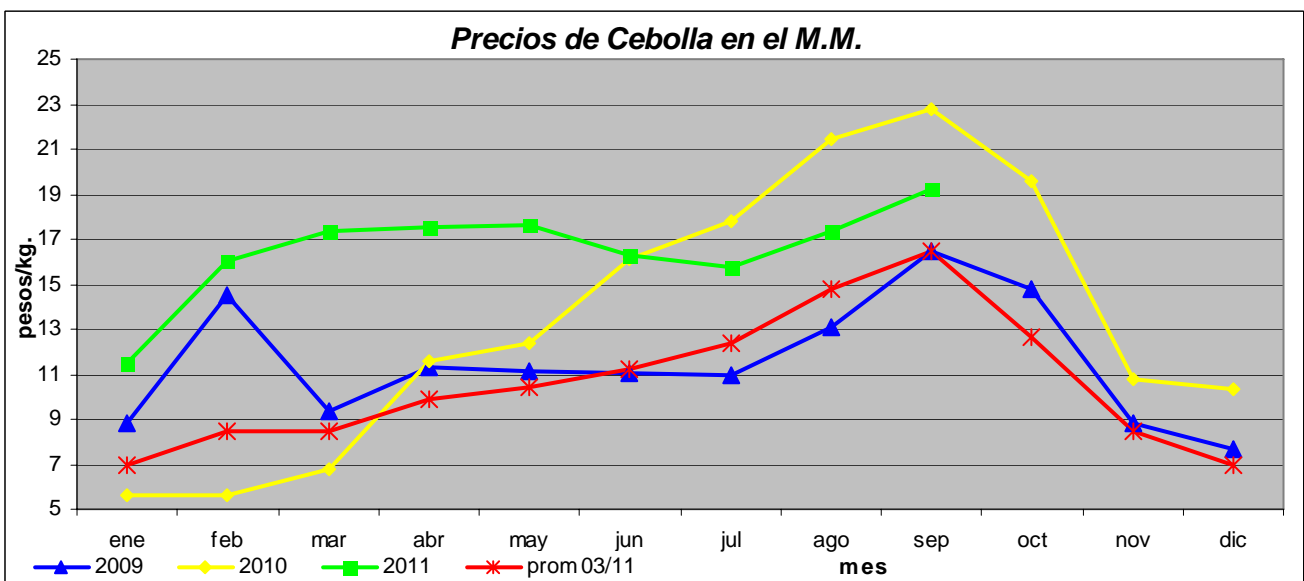
Consumo aparente: se estima en el entorno de 2.200 toneladas por mes en todo el territorio nacional.



Fuente CAMM

Este año, los ingresos hasta el mes de mayo, se ubicaron por debajo del promedio histórico, como resultado de los problemas productivos de la zafra sur. Luego del mes de junio, se observa un fuerte incremento como consecuencia de la entrada de cebollas importadas de la región. La caída de ingresos de Agosto es explicada por la comercialización que se produjo de partidas importadas que se fueron acumulando en galpones o en cámaras refrigeradas (dado los altos niveles de stock del mes anterior). Otro factor fue la disminución de la importación procedente de Argentina, debido a que en este país se produjo un incremento de precios.

En setiembre, probablemente, la grafica de ingresos muestre un nuevo ascenso, dado que en la primera quincena ingresaron numerosas partidas importadas de Brasil y España.



Fuente: CAMM

Los precios de la cebolla en lo que va del año 2011 alcanzaron valores “record”, muy por encima de los valores históricos, hasta que se produjo un leve descenso en mes de Junio cuando ingresaron masivamente partidas importadas para complementar a la escasa oferta nacional.

Importaciones y Exportaciones

Las importaciones en los últimos años presentan un claro pico de ingreso al país en los meses de agosto y setiembre, cuando es menor la oferta de cebollas nacionales y se registran los precios más altos de estas en el mercado local.

Este año en particular se realizaron desde la mitad de Junio a mediados de Setiembre. Han ingresado hasta la fecha 5.475 ton. El 53% fueron de procedencia Argentina, 20% de Brasil, 14% de Chile y 13% de España.

Importaciones anuales de cebolla en toneladas

Año	1996	1997	1998	1999	2000	2001	2002	2003	2004	2005	2006	2007	2008	2009	2010	2011
Import. (ton.)	7.100	6.280	5.869	6.399	10.040	9.500	7.581	1.177	0	1.979	1.484	982	4.124	460	3.095	5.475

Fuente: CAMM en base a Penta-transaction.

Las **exportaciones** este año ascendieron a 608 ton.; las que se realizaron entre los meses de enero a abril, con cebollas cosechadas de la zafra sur.

Escenarios posibles

- La oferta de cebolla a fines de setiembre, se compone: de escasas partidas de producto nacional de guarda del sur, de producto importado - en forma mayoritaria - y de las primeras partidas de cebollas tempranas del Litoral Norte.

- Si bien comenzó la zafra del Litoral Norte, las partidas ofertadas presentan un alto nivel de inmadurez.

- Este año se registró nuevamente la falta de semillas de variedades muy tempranas, provocando un atraso en los primeros ingresos.

- Se evidencia la demora en “encabezar” de los diferentes cultivos, por ello se espera que el grueso de la cosecha comience de mediados Octubre a principios de Noviembre, siendo la principal variedad a cosechar, la INIA Casera.

- En relación a los precios, se espera que estos comiencen a descender en el mes de Octubre, como sucede históricamente.

Otras consideraciones que surgen de la recorrida en el Litoral Norte

En **la zona de Corralito** se registró un periodo de falta de precipitaciones de aproximadamente un mes, luego de una etapa de intensas lluvias que habrían “maltratado” varios cultivos, especialmente de zanahoria. También se observaron numerosas tareas de preparación de tierras, fundamentalmente para plantar boniato de la variedad Cuarí (esta variedad permitiría ingresar antes al mercado que las variedades tradicionalmente utilizadas) y también de zapallo Kabutiá.

Algunos productores de la zona comienzan a incursionar en ganadería, rotando con los cultivos hortícolas.

Se observa como un posible nicho de mercado el de las papas tempranas en primavera, desarrollado en forma incipiente por parte de pocos productores.

Se menciona, por parte de algunos productores, que en zanahoria enfrentan problemas de comercialización debido a la utilización de variedades con falta de color naranja intenso. La cosecha se encuentra en curso y se extendería mayoritariamente hasta fines de Octubre, para evitar pudriciones por altas temperaturas que empiezan a registrarse a partir del mes de Noviembre.

En la **zona cercana a Salto**, se observa en general, cierta tendencia de desplazamiento de montes de durazneros por montes citricolas, principalmente por la menor mano de obra que insumen estos últimos.

Otros productores hortícolas que realizan cultivos a campo, y que tienen disponibilidad de tierras han incursionado en pequeñas superficies de cítricos en especial de nuevas plantaciones de naranjas Valencia y mandarinas Avana.

A la fecha, en cultivos de durazneros en producción ya se realizó el raleo de frutos, y se espera el comienzo de cosecha a mediados de octubre.

Una problemática que se ha instalado en la mayoría de los productores y se menciona recurrentemente, es la preocupación por el futuro agotamiento de los acuíferos, dada la sobreexplotación de los mismos.



Recorrida de montes de duraznos tempranos



Nuevas plantaciones de montes citricolas en predios de productores hortícolas



Monte viejo de duraznos tempranos



Plantaciones nuevas de boniatos Cuari



Cultivo de zanahoria próximo a cosechar



Lavadora y clasificadora de zanahoria



Cultivo de pepino en invernáculo



Predios hortícolas con ganadería



Crecimiento de la superficie protegida en el Litoral Norte