

OBSERVATORIO GRANJERO



Situación del Cultivo de Manzana

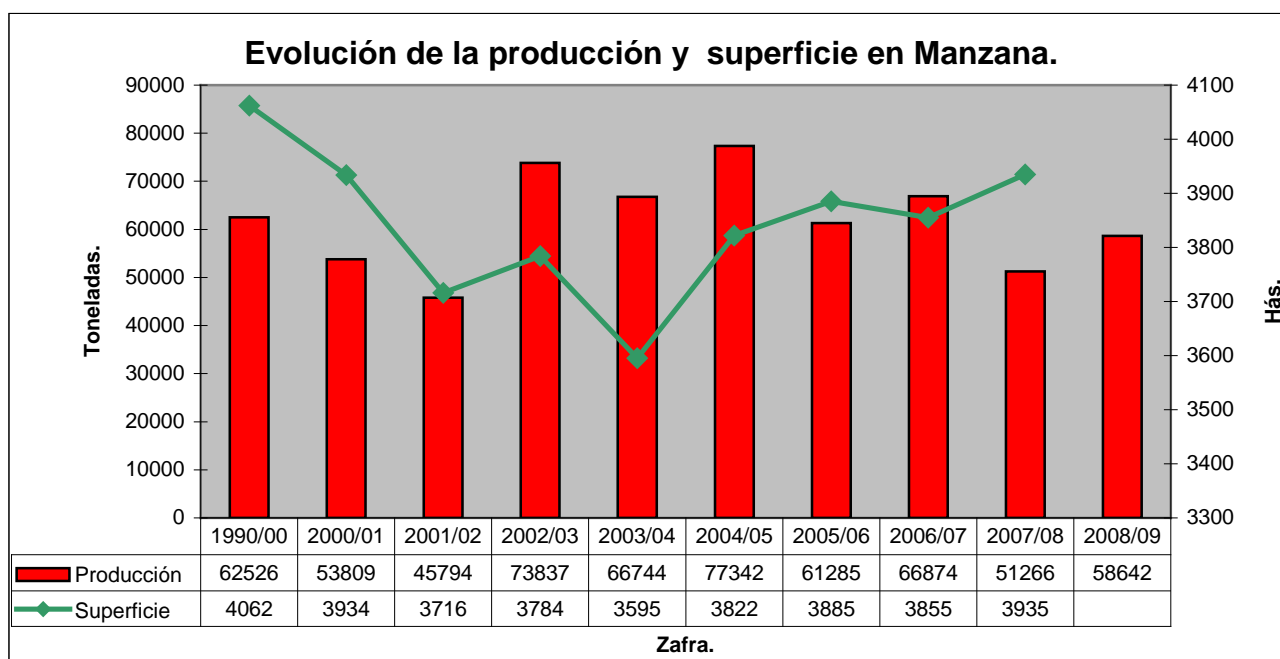
Caída de Frutas
Noviembre 2009

Situación de la zafra actual:

En la actualidad todavía se esta comercializando la zafra 2008-2009, hasta que comience la próxima, a partir de medidos de enero del 2010. La importante caída de frutos en los montes de manzana, en pleno desarrollo, no afecta la disponibilidad ni la existencia de la zafra que actualmente se viene comercializando.

PRODUCCIÓN

Gráfico 1



Fuente: Elaboración propia en base a DIEA

En el Gráfico 1 se observa que las 2 ultimas zafras han sido las de menor producción en los últimos 7 años, aunque se registra un escenario de aumento en la superficie de plantación. En el caso de la zafra 2008 la merma productiva se atribuyó básicamente a problemas sanitarios como la “sarna”. Mientras que la zafra 2009 fue seriamente afectada por el déficit hídrico durante el ciclo del cultivo, “sequía”.

Destino de la producción

| | 2008 | | 2009 | |
|--------------------------|-------------|----------|-------------|----------|
| | <i>ton.</i> | <i>%</i> | <i>ton.</i> | <i>%</i> |
| Producción total | 51.266 | 100 | 58.642 | 100 |
| Consumo en fresco | 38.873 | 75.8 | 42.088 | 71.8 |
| Industria | 6.698 | 13.1 | 13.627 | 23.2 |
| Exportación | 5.695 | 11.1 | 2.927 | 5 |

Fuente: Elaboración propia en base a DIEA – DIGEGRA – PENTA TRANSACTION

Se destaca al observar el anterior cuadro que el porcentaje de la fruta con destino a la industria aumentó, en esta última zafra, en un valor cercano al 100%, alrededor de 6.000 ton.

Consumo

Según datos INE 2006 el consumo per capita anual de este producto es de 11,59 kg.

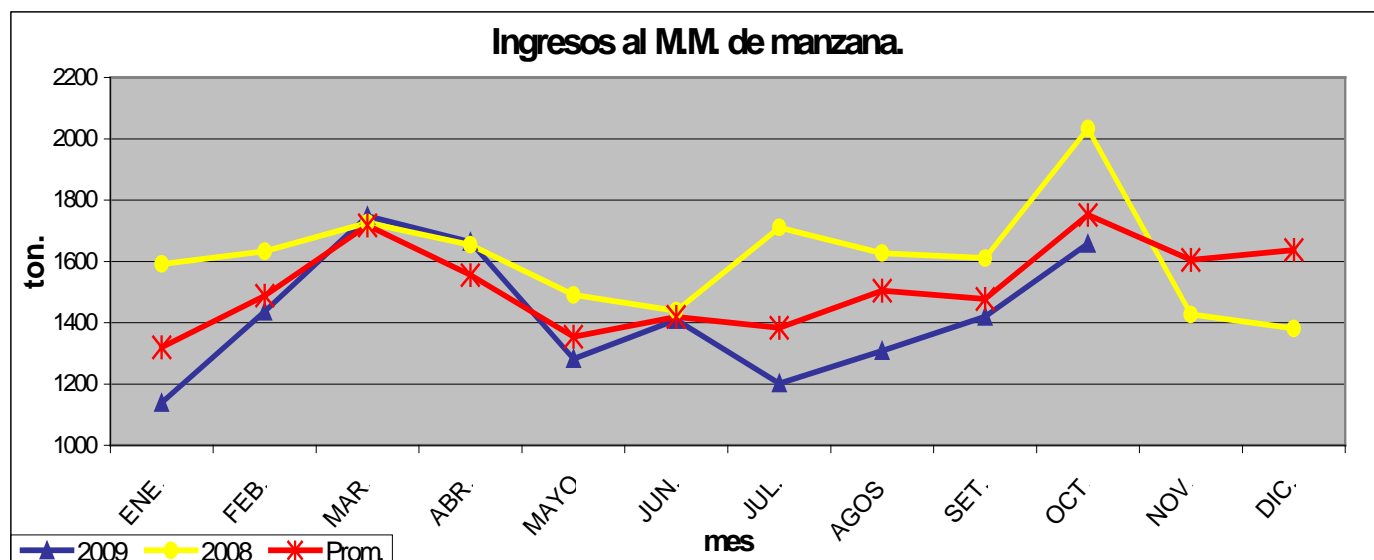
Estimación del consumo interno: A partir de los datos del INE inferimos que el consumo de manzana fresca a nivel nacional, se ubicaría alrededor de las 40.000 ton..

INFORMACIÓN COMERCIAL

Los ingresos de manzana al Mercado Modelo presentan los siguientes valores promedio (2003 - 2009) mensuales en toneladas:

| | ENE. | FEB. | MAR. | ABR. | MAYO | JUN. | JUL. | AGOS. | SET. | OCT. | NOV. | DIC. | Total |
|-------|------|------|------|------|------|------|------|-------|------|------|------|------|--------|
| Prom. | 1320 | 1488 | 1717 | 1555 | 1354 | 1419 | 1383 | 1505 | 1477 | 1752 | 1605 | 1637 | 18.212 |

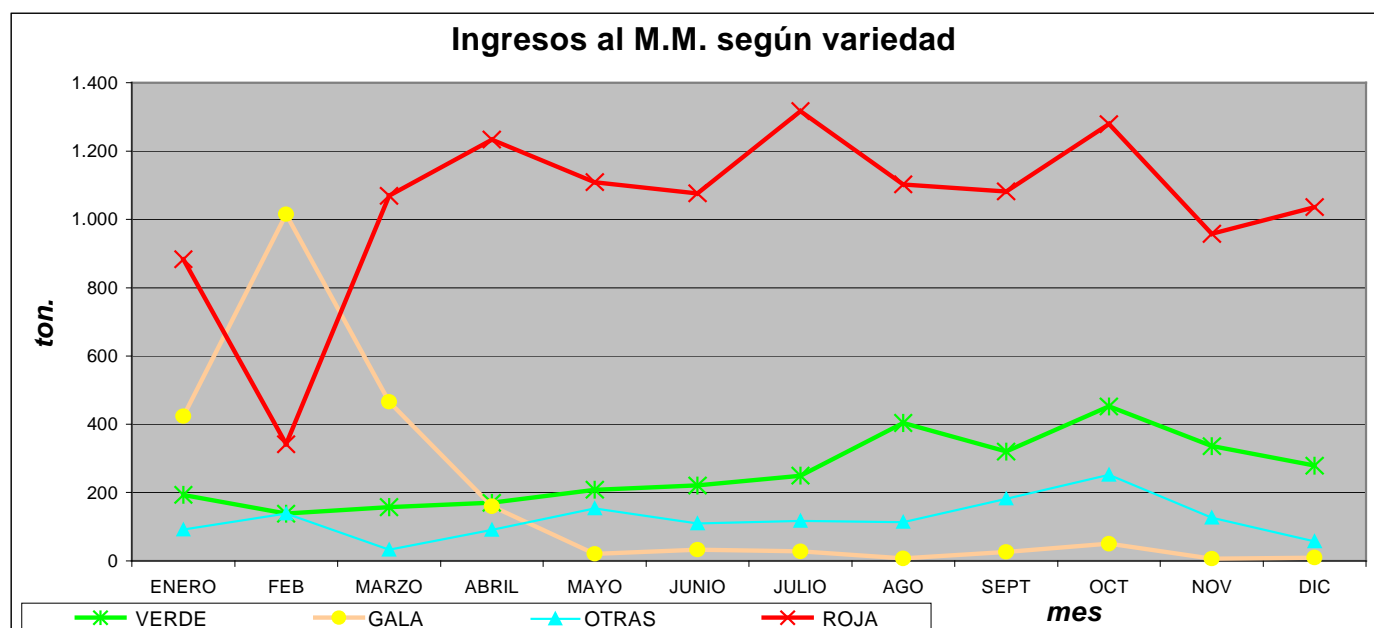
Gráfico 2



Fuente: CAMM

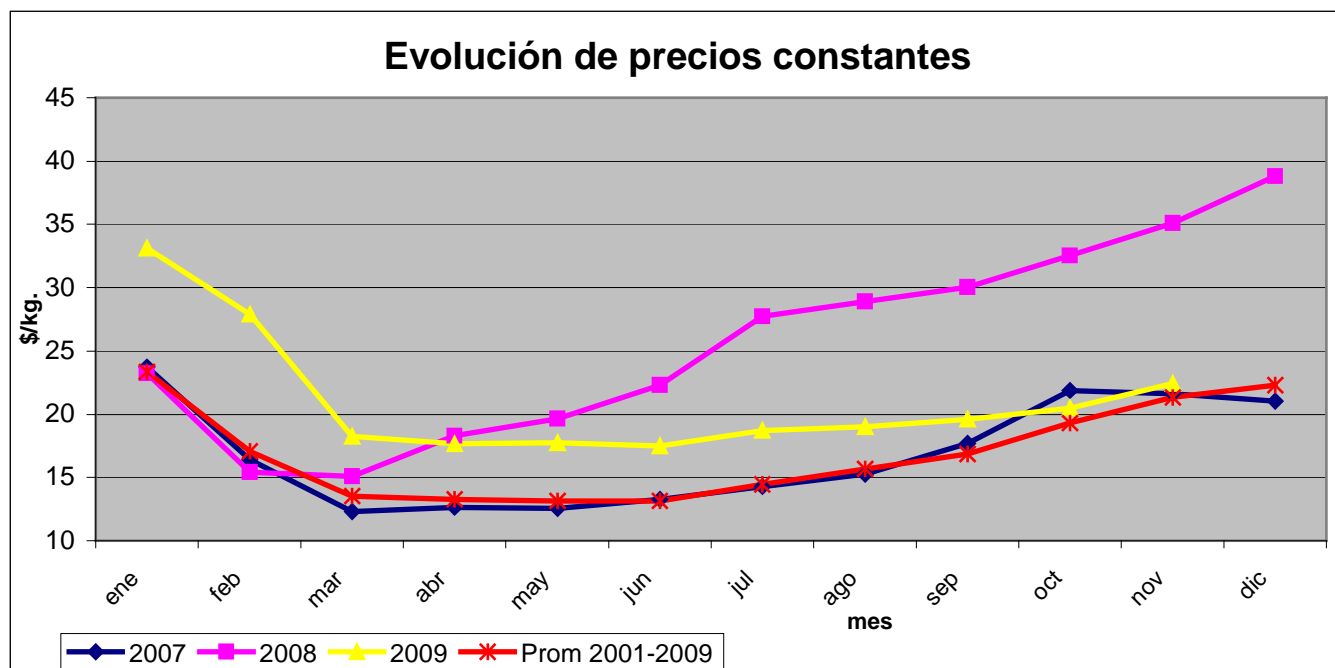
Según lo observado en el gráfico 2, la zafra 08-09 determinó ingresos al M. M. con un comportamiento muy cercano al promedio, destacándose en dicha zafra un aumento con respecto al promedio de los 2 primeros meses de la zafra de las manzanas rojas (marzo-abril), el cual creemos que en parte respondió a una expectativa de precios altos. Desde julio hasta la fecha, los valores se ubicaron por debajo del promedio, tal vez influenciado por los altos ingresos y las buenas colocaciones de las mandarinas, las cuales “compitieron” en algunos nichos de mercado.

Los mismos son desagregados según lo muestra el Gráfico 3:



PRECIOS

Gráfica 4



CAÍDA DE FRUTAS NOV. 2009

Salida de campo

Ante los anuncios realizados sobre una caída masiva de frutos en los arboles de manzana, se realizó una salida a zonas de producción, en la cual se observaron algunos predios de productores referentes, también se recopiló información de otras zonas, en base a las expectativas de producción de los propios actores (técnicos, productores, etc.). En la recorrida se pudo visualizar que existe *una importante heterogeneidad para la caída de fruta* entre: montes, plantas, variedades y manejos. A modo de ejemplo en aquellas chacras en donde se aplicaron raleadores químicos días antes de la caída natural, las expectativas de producción son muy bajas (en algunos casos llegan valores cercanos al 10%). Por otra parte existen algunas chacras o zonas de las mismas, las cuales por alguna razón presentaron menor intensidad de caída, y al día de hoy; de no suceder otro inconveniente; pueden llegar a concluir su producción con un rango de 60% a 70% de la fruta cuajada.

Dentro de las hipótesis sostenidas por diversos actores explicando de alguna manera la caída de fruta, se mencionan: incidencia de la sequía del año 2008 sobre la baja acumulación de reservas, días nublados que redujeron los procesos fotosintéticos, alta disponibilidad de N en el suelo, altas temperaturas nocturnas en momentos puntuales que repercutieron en altas tasas respiratorias, inconvenientes en la polinización en algunos casos y aplicación de raleadores químicos. Es una opinión generalizada, que la caída de fruta, no se explica por una causa única sino, en mayor o en menor medida, por la sumatoria de varios de estos procesos descriptos.

Es dificultoso e impreciso estimar las pérdidas de los diferentes escenarios productivos, dado las grandes diferencias encontradas. ***Este panorama de la situación, es aun primario y poco certero, por lo que concluimos que a fines del mes de diciembre se podría tener un estimativo más afinado de la producción de la zafra próxima a cosechar.***

En el mes de diciembre, como ya es habitual, se realizará la **encuesta** por parte del Observatorio Granjero para evaluar el potencial de la próxima cosecha de manzana, pera y durazno, la cual brindará datos que permitirán estimar los valores finales de producción.



En estas dos fotos se observa la caída de los frutos diferentes variedades de manzanas.





Secuencia en la que se observa la caída de frutos



Técnicos del Observatorio en la salida a campo





Arbol de manzana con escasa presencia de fruta