



DIGEGRA-DIEA-MGAP



# OBSERVATORIO GRANJERO

**Tomate, morrón, frutilla y cebolla - Zona Litoral Norte  
Situación y perspectivas**

**SETIEMBRE 2010**

## Introducción

El presente informe, pretende analizar la situación coyuntural de la comercialización de tomate, morrón, frutilla y cebolla a partir de datos de la Encuesta Hortícola Norte. Así mismo recopila la información disponible actualmente para componer el comportamiento de precios, calidad y cantidad de la oferta para el corto y mediano plazo.

Las proyecciones que se presentan solo procuran generar posibles escenarios de mercado los cuales pueden modificarse por múltiples razones.

### **Situación y perspectivas Setiembre 2010**

Según la encuesta realizada en el litoral Norte, la intención de siembra de los cultivos protegidos para el año 2010 fue estimada en 432 hectáreas y de concretarse en su totalidad, implicaría un aumento del 10% con respecto a 2009

El escenario productivo de los cultivos protegidos del litoral norte en los meses del invierno fueron los siguientes: se registraron marcados descensos en la temperatura ambiente (temperaturas cercanas al 0° C, e incluso por debajo) y fundamentalmente se verificó falta de luminosidad (transcurrieron varias semanas con días nublados), que tuvieron como consecuencia serios problemas de cuajado de frutos, lo que hace un pronóstico poco halagador desde el punto de vista productivo para los próximos meses. Por ello se prevé que tengamos un escenario de oferta poco abundante y precios relativamente altos, con oscilaciones durante fines de setiembre y octubre.



## Tomate

La superficie sembrada de tomate en cultivo protegido de la zafra 2010 se estima, según la encuesta, en 168 ha, esto implicaría un crecimiento del 8%, 12 ha más que la superficie techada correspondiente a la zafra 2009.

En el siguiente cuadro se muestra la evolución de productores, superficie, producción y rendimiento del cultivo de tomate protegido en el litoral norte, hasta la zafra anterior.

Principales indicadores del cultivo de tomate protegido en el Litoral Norte

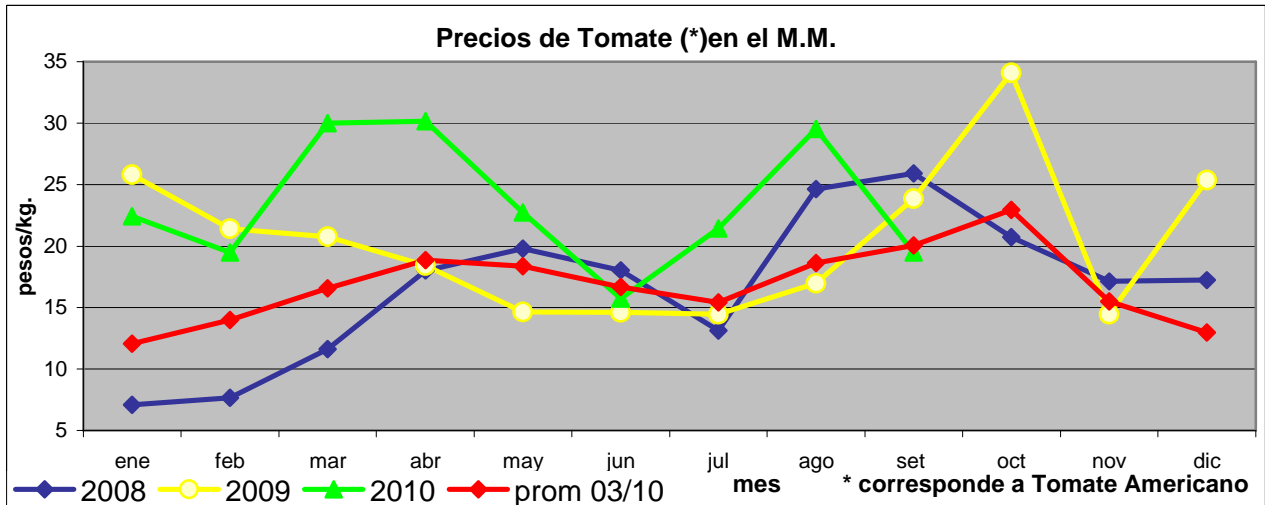
	<b>Productores</b>	<b>Sup. (ha)</b>	<b>Prod.(ton)</b>	<b>Rend (kg/m2)</b>
2009/10	236	149	22.321	14,9
2008/09	270	142	21.462	15,2
2007/08	253	135	16.044	11,9
2006/07	274	138	19.319	14,0
2005/06	256	142	20.106	14,2
2004/05	256	126	18.854	15,0

Fuente: CAMM en base a DIEA

El consumo mensual aparente de tomate según el INE se sitúa en unas 2.400 ton mensuales, aunque esta cifra presenta gran variabilidad a lo largo del año.

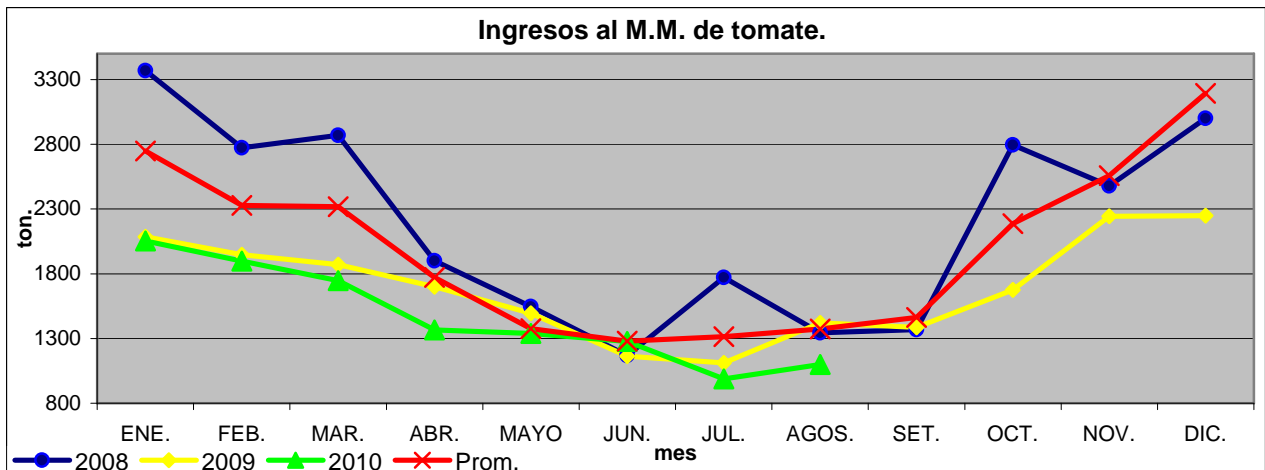
Los precios de tomate en el MM presentan un comportamiento un tanto errático de un año para el otro, aún así, las tendencias se mantienen año a año. Comienzan en general con bajos precios para luego incrementarse a mediados del otoño (donde generalmente el sur presenta

algunos problemas en los cultivos a campo y la participación del norte es a esa altura marginal). Luego bajan en los meses del invierno (donde baja notoriamente la demanda para este producto), para luego incrementarse y tener los máximos en los meses de setiembre y octubre, dependiendo del efecto año.



Fuente CAMM

Los ingresos de tomate al Mercado en los últimos meses han sido de los más bajos en los últimos años, como se observa en la siguiente gráfica.



Fuente CAMM

Este año **los precios** han estado por encima del promedio, con un pico en marzo y abril debido a inclemencias meteorológicas que afectaron sanitariamente los cultivos de campo del sur, para luego descender, cuando se registró el ingreso “fuerte” de la producción del litoral norte. En julio y agosto la oferta se redujo notoriamente (por debajo de los ingresos promedio para esos meses), explicando el aumento en las cotizaciones hasta agosto.

### Escenarios posibles

- En setiembre comenzaron a observarse algunos cultivos con problemas de cuajado como fruto de las bajas temperaturas y problemas de luminosidad en sus etapas de desarrollo, esto trae aparejado muchas partidas de frutos manchados, blandos y de calibre chico
- No obstante, se debe contemplar que en la zafra 2010, se habrían plantado 12 has más de cultivos de tomate protegidos y considerando que el rendimiento promedio por ha, es de alrededor de 150 ton, se volcarían a la oferta 1.800 ton más que la zafra pasada.
- En el corto y mediano plazo se prevé un crecimiento en los niveles de oferta, con mejoras en la calidad comercial, lo que a su vez determinaría que los precios se sitúen este año por debajo de los valores promedio de años anteriores.

- En el mes de noviembre, se prevé un fuerte incremento en los ingresos al Mercado, determinando probables dificultades de venta (sobrantes de mercadería).
- Por otra parte de mantenerse la tendencia de crecimiento en el área de cultivo, es de esperar se generen situaciones de mercado de cierta complejidad.



**Plantaciones de tomate en invernáculo.**

## **Morrón**

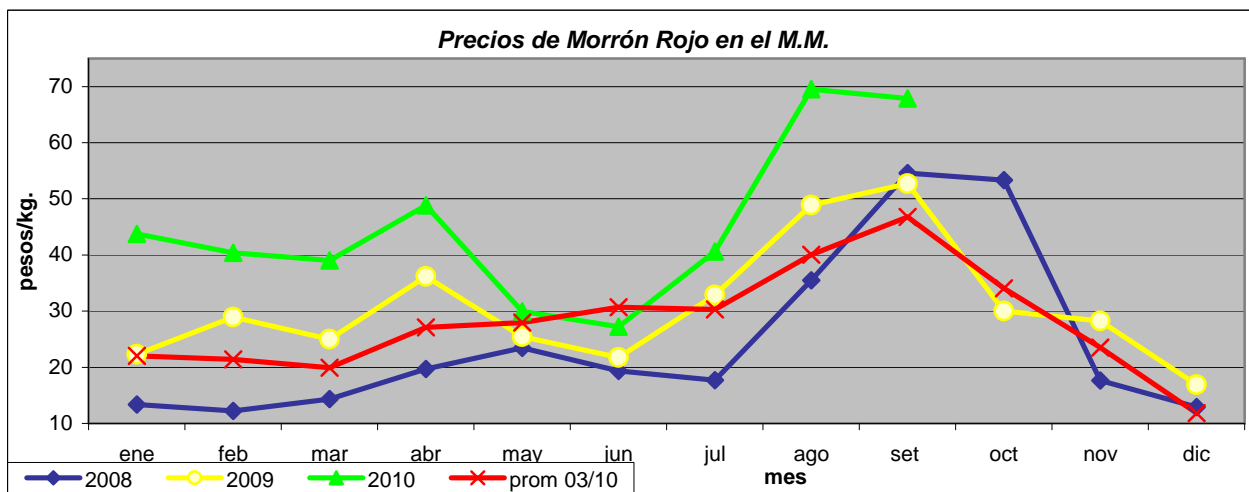
La superficie sembrada de morrón en cultivo protegido de la zafra 2010 del Litoral Norte se estima, según la encuesta, en 127 ha, esto implicaría un descenso del 2.3%, 3 ha menos que la superficie techada correspondiente a la zafra 2009.

La superficie protegida de morrón durante las zafras 2008 y 2009 mostraron un fuerte crecimiento con respecto a la superficie plantada 5 o 6 años atrás.

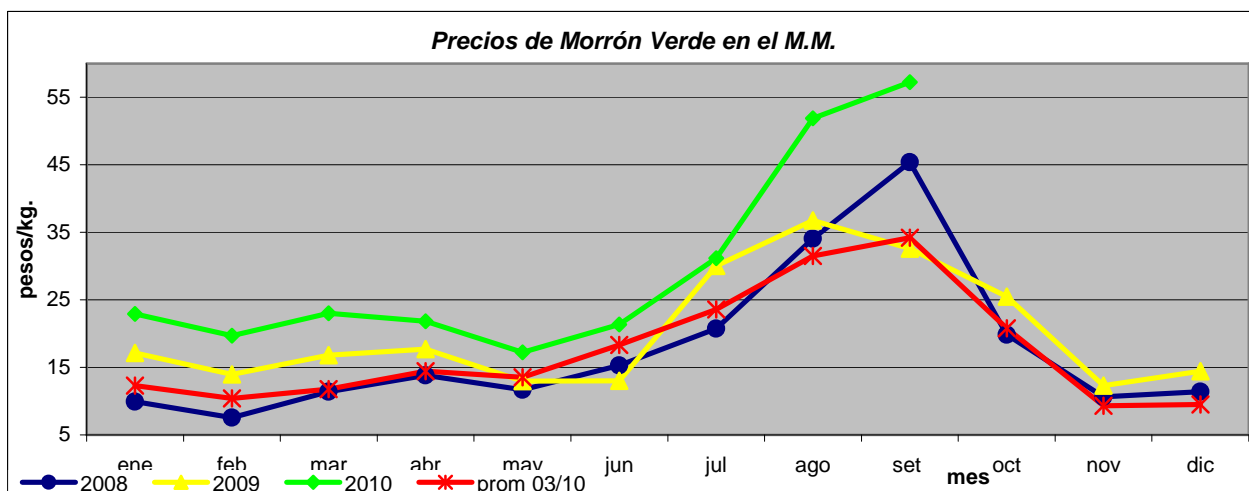
## Principales indicadores del cultivo de morrón protegido en el Litoral Norte

	<b>Productores</b>	<b>Sup. (ha)</b>	<b>Prod.(ton)</b>	<b>Rend (kg/m<sup>2</sup>)</b>
2009/10	234	130	12.533	9,6
2008/09	225	130	12.139	9,3
2007/08	233	112	9.258	8,3
2006/07	267	111	10.016	9,0
2005/06	217	109	10.195	9,4
2004/05	224	98	9.424	9,6

Fuente: CAMM en base a DIEA



Fuente CAMM



Fuente CAMM

Los precios de los morrones, muestran en promedio a lo largo de los años, importantes incrementos en los valores, hacia la finalización del invierno y comienzos de la primavera, para luego descender abruptamente. Las cotizaciones del morrón rojo y verde, en general, operaron en lo que va del año 2010 por encima de los valores de las zafas anteriores.

En particular, el precio del morrón verde a mediados del mes de setiembre se encontraba 75% más alto que los valores del 2009 para similar período. Mientras que el morrón rojo cotizaba 30% por encima de los valores de setiembre del año pasado.

### Escenarios posibles

- Los morrones producidos en cultivos protegidos, hasta el mes de julio, tuvieron rendimientos excepcionalmente altos y por ende una oferta en la plaza más que abundante. A partir del mes de julio, la seguidilla de heladas agrometeorológicas,

temperaturas muy frías y numerosos días nublados, determinaron una reducción fuerte en los niveles de oferta.

- Para las próximas semanas se espera que los ingresos continúen siendo reducidos, debido fundamentalmente a los problemas en el cuajado invernal de este cultivo. En este escenario de escasa oferta, es de prever precios relativamente altos en el corto y mediano plazo, hasta comienzos del mes de noviembre, cuando aumente fuertemente los niveles de oferta.
- Es razonable esperar para este año rendimientos promedio por hectárea superiores a los registrados en años anteriores derivados del rejuvenecimiento que causa en la planta sacar la fruta inmadura (morrón verde).
- No obstante debemos contemplar que en la zafra 2010, se habrían plantado 3 ha menos de cultivos de morrón protegido y considerando que el rendimiento promedio por ha, es de alrededor de 96 ton, es posible prever que habría alrededor de 300 ton menos que la zafra pasada, en la oferta.



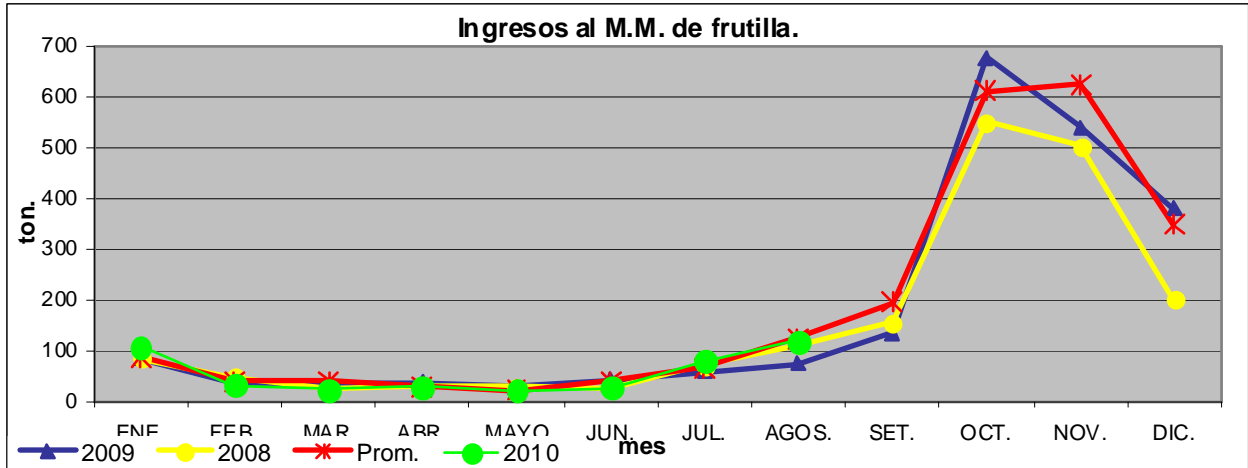
**Cultivo de morrón en invernáculo**

## **Frutilla**

La superficie sembrada de frutilla en cultivo protegido de la zafra 2010 en el Litoral Norte se estima, según la encuesta DIEA-DIGEGRA, en 39 ha, esto implicaría un descenso del 35%, 21 ha menos que la superficie protegida correspondiente a la zafra 2009. Aunque referentes del sector sostienen que la cifra sería mayor a la relevada, dado la incorporación al rubro de productores que no habrían sido relevados en el muestreo.

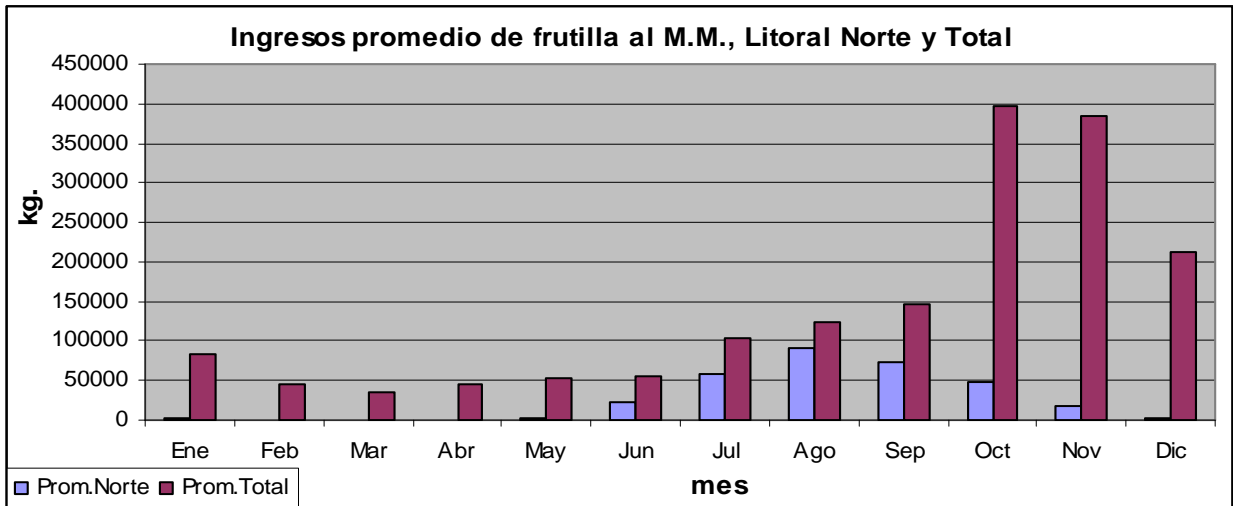
Si bien la frutilla presenta una marcada estacionalidad, concentrada desde julio a enero, en los últimos años es posible encontrar oferta de este producto a lo largo del año.

En los meses de julio, agosto y setiembre, el Litoral Norte explica en gran parte la oferta en el Mercado. A partir de octubre, se produce un fuerte crecimiento de cultivos provenientes del sur del país. En general estos presentan buena calidad, lo que determina la pérdida del protagonismo y dificultades en la colocación del producto del norte. Las frutas del sur en esa época presentan mejor calidad que las del Litoral Norte por tratarse de frutos cuajados de las primeras floraciones; además el producto del norte se transporta desde largas distancias a temperaturas altas, con el consiguiente desmerecimiento. A esto último se agregan los costos de flete que para la producción del norte son significativamente más altos que los del sur; lo que provoca que normalmente a partir del mes de octubre, buena parte de la producción del litoral norte se destine a la industria.



Fuente: CAMM

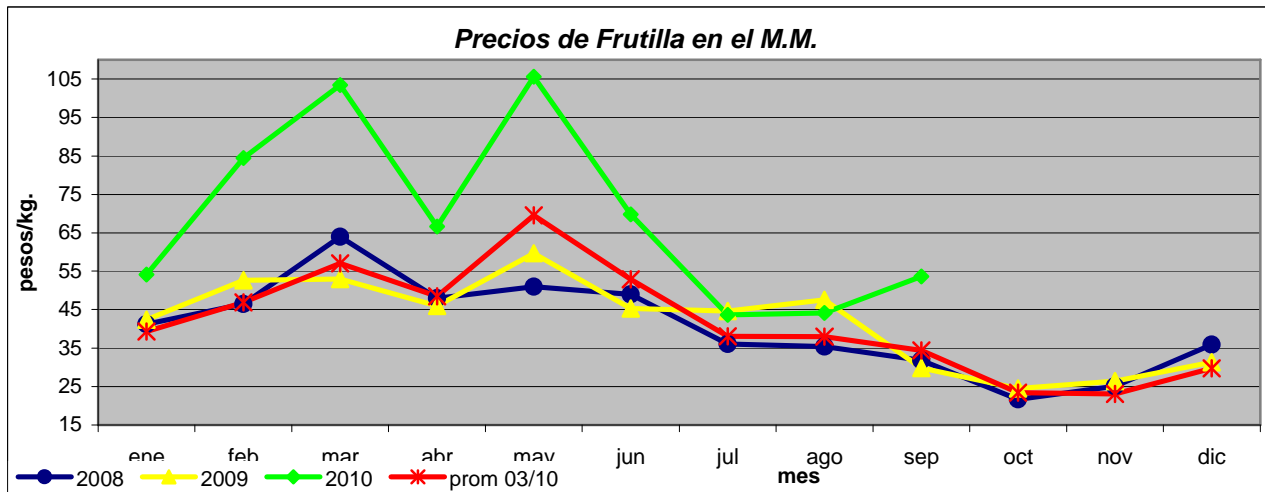
En la siguiente grafica se observa la cantidad de frutilla ingresada procedente del Litoral Norte en relación a los ingresos totales de este producto en el M.M.



Fuente CAMM

Los precios en el Mercado se comportan de manera inversa a los ingresos, siendo los mínimos en los meses de mayor oferta (octubre y noviembre) y máximos cuando la oferta es escasa en los meses de otoño.

Los precios de la zafra 2010 se han ubicado por encima de los años anteriores, siguiendo un patrón similar en las fluctuaciones, los mismos presentaron dos picos en los meses de marzo y mayo, con un importante caída entre medio de los precios. En el mes de agosto los precios presentaron valores similares al histórico, incrementándose en setiembre ante una demanda firme y sostenida.



### Escenarios posibles

- La oferta se ha visto claramente incrementada cuando mejoran las condiciones de desarrollo de los cultivos, específicamente ante el aumento de la temperatura en las zonas de producción. Es de esperarse que para las semanas próximas se produzca un aumento generalizado en los ingresos, como consecuencia de las altas temperaturas que se registrarían en el Litoral Norte.
- Es razonable en base a lo expuesto - menor superficie y demanda firme - esperar un comportamiento en los valores promedio más altos que los del año pasado en los próximos meses, aunque mostrando una tendencia descendente y alcanzando los mínimos valores en los meses de octubre y noviembre.
- El producto de la zafra del sur comenzaría a ingresar en buena forma a partir de mediados de octubre, y si bien, viene desarrollándose adecuadamente, se trata de un cultivo sumamente sensible a las condiciones meteorológicas, por lo que la oferta y por ende los precios de este producto dependerán de las circunstancias en que se coseche el cultivo.



**Cultivo de frutilla en microtúnel**

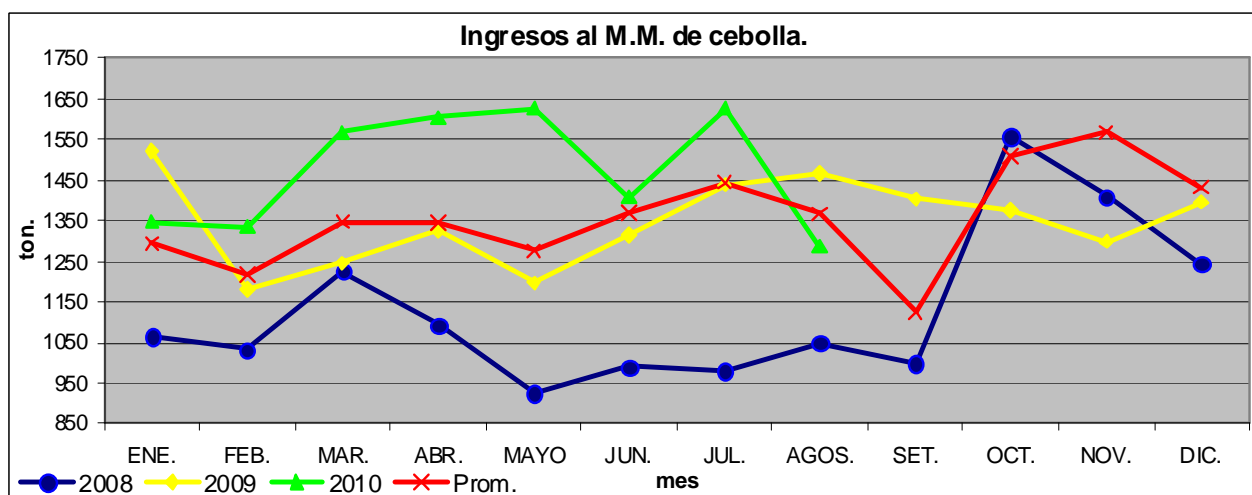
### Cebolla

La superficie sembrada de cebolla de la zafra 2010 en el litoral norte se estima, según la encuesta DIEA-DIGEGRA, en 324 ha, esto implicaría una caída aproximada al 30%, 138 ha menos que la superficie correspondiente a la zafra 2009.

Principales indicadores del cultivo de cebolla en el Litoral Norte

Año	Sup. (ha)	Prod. (ton.)	Rend.(ton/ha)
2003	444	8.668	19,5
2004	516	10.421	20,2
2005	314	5.871	18,7
2006	536	8.752	16,3
2007	337	4.814	14,3
2008	471	8.383	17,8
2009	462	8.969	19,4
2010	324		

Fuente: CAMM en base a DIEA



Fuente CAMM

Este año los ingresos hasta el mes de agosto se ubicaron por encima del promedio histórico, explicados mayoritariamente por alta producción de la zafra sur aunque con serios problemas sanitarios de poscosecha lo que impidió a los productores ir regulando la oferta al Mercado, y provocó la venta anticipada de numerosas partidas.

La zafra del Litoral Norte, en general comienza con volúmenes muy pequeños casi marginales a mediados del mes de agosto. Este año se vio postergada aproximadamente un mes, dando comienzo recién a mitad del mes de setiembre. Referentes del cultivo sostienen, que este retraso de debió a múltiples razones, entre ellas se destacan, la falta de semillas de variedades o híbridos muy precoces, los problemas sanitarios que sufrieron varios cultivos (especialmente por Peronospora), suelos con problemas de anegamiento o saturación de agua en el suelo y las bajas temperaturas que frenaron el desarrollo del cultivo.

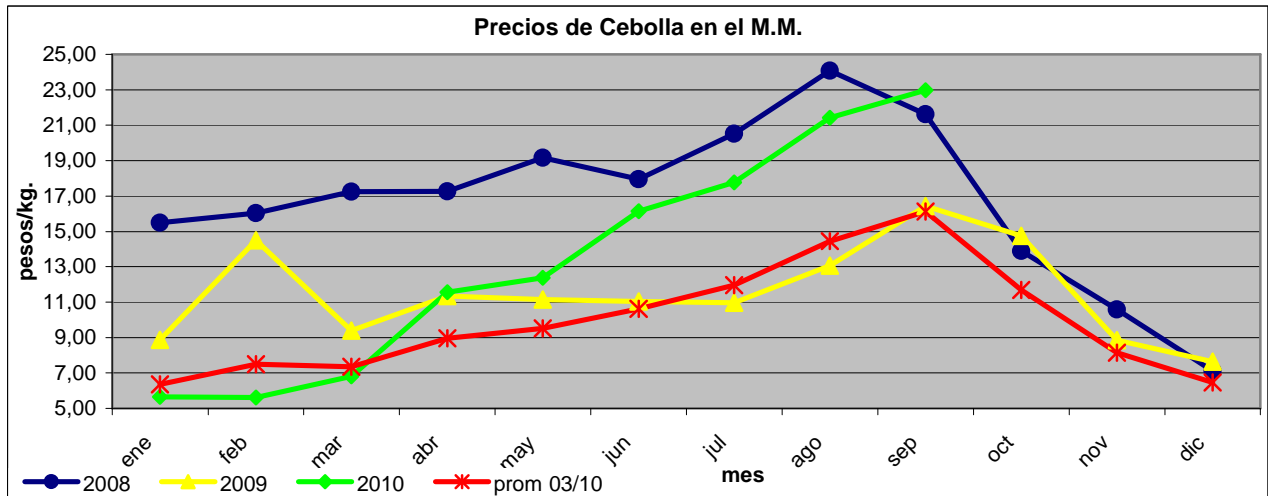
Los ingresos promedio en los últimos 8 años, indican que las partidas provenientes del Litoral Norte resultan mayoritarias en los meses de octubre a diciembre, siendo casi la totalidad de la cebolla presente en el M.M. en el mes de noviembre (97%).

Ingresos de cebolla totales al M.M., ingresos de cebolla provenientes del litoral norte y su participación en el total de ingresos al M.M. como porcentaje del total.

	agosto	setiembre	octubre	noviembre	diciembre
Ingresos del litoral norte (ton.)	41	317	1162	1324	840
Ingresos totales al MM (ton.)	1196	985	1320	1372	1245
Participación del norte en el total de ingresos al MM	<b>3%</b>	<b>32%</b>	<b>88%</b>	<b>97%</b>	<b>68%</b>

Fuente: CAMM

Los precios de la cebolla en lo que va del año 2010 han ido aumentando en forma similar al comportamiento promedio, aunque comenzó con valores relativamente bajos hasta el mes de marzo, y luego se posicionaron con valores superiores a los del año pasado.



Fuente: CAMM

### Importaciones y Exportaciones

Las importaciones en los últimos años presentan un claro pico de ingreso al país en los meses de agosto y setiembre, cuando es menor la oferta de cebollas nacionales y se registran los precios más altos de estas en el mercado local.

Este año en particular se realizaron desde el comienzo de julio a mediados de setiembre, e ingresaron a la plaza local 3.176 ton. El 74% fueron de procedencia Argentina, 13% de Brasil, 7% de Chile y menores cantidades de Holanda y España.

Total de importaciones anuales de cebolla en toneladas.

Año	1996	1997	1998	1999	2000	2001	2002	2003	2004	2005	2006	2007	2008	2009	2010
Import (ton.)	7.100	6.280	5.869	6.399	10.040	9.500	7.581	1.177	0	1.979	1.484	982	4.124	460	3.095

Fuente: CAMM en base a Penta-transaction.

Las exportaciones este año ascendieron a 737 ton. y en su mayoría se realizaron entre los meses de enero a marzo, con cebollas cosechadas de la zafra sur.

**Consumo aparente** se estima en el entorno de 2.200 ton por mes en todo el territorio nacional.

### Escenarios posibles

- La oferta a mediados de setiembre se compone: de escasas partidas de producto nacional de guarda del sur, de producto importado - en forma mayoritaria - y de las primeras partidas de cebollas tempranas del Litoral Norte.

- Si bien comienza la zafra del Litoral Norte, promedialmente sólo explica el 32 % de la oferta en el mes de setiembre.

- Este año se registraron problemas sanitarios en el desarrollo de los cultivos, especialmente la presencia de Peronospora. Las temperaturas muy bajas, la falta de luminosidad y los problemas de saturación hídrica de los cultivos, provocó que los mismos se atrasaran y según productores en algunos casos se demorarían hasta 1 mes en relación a la fecha de cosecha habitual.

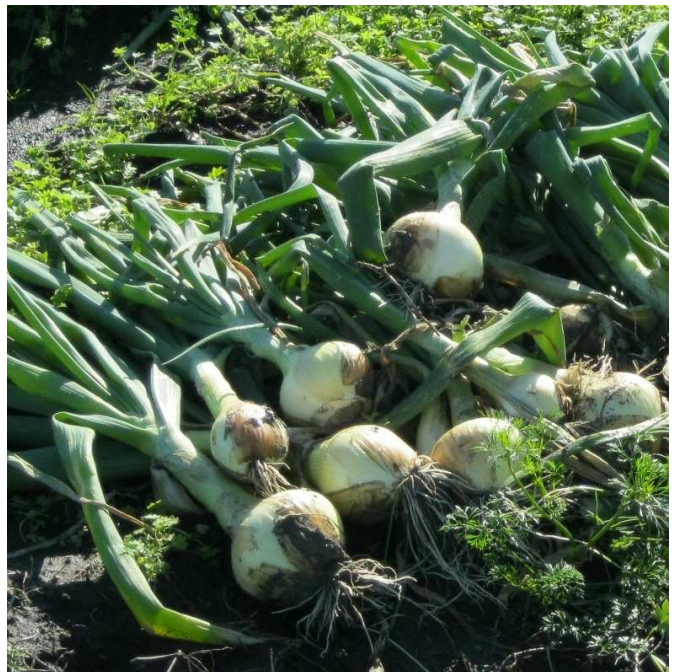
- De las plantaciones de cebolla temprana, 30 % menor a la del año pasado. Se relevaron que aproximadamente el 58% es INIA Casera, Primavera 16%, H9 7%, japonesa 5% y otras varias 14%.
- Se evidencia la demora en “encabezar” de los diferentes cultivos, por ello se espera que el grueso de la cosecha comience a fines de Octubre, principio de Noviembre.
- En relación a los precios, se espera que estos comiencen a descender en el mes de octubre, aunque se mantendrían en niveles más altos que los registros del año pasado.



**Cultivo de cebolla temprana en el departamento de Salto**



**Cebolla en la etapa final de desarrollo**



**Cebolla temprana recién cosechada**